

УТВЕРЖДЁН
Общим собранием
ГБДОУ детского сада № 13
Петродворцового района СПб
Протокол № 5
" 16 " 04 2026 г.

ОТЧЕТ

о результатах самообследования деятельности
государственного бюджетного дошкольного образовательного учреждения
детского сада № 13 общеразвивающего вида с приоритетным осуществлением
познавательного-речевого развития воспитанников
Петродворцового района Санкт - Петербурга
за 2025 учебный год

Санкт-Петербург

- 2025 -

СОДЕРЖАНИЕ

ВВЕДЕНИЕ	3
ЧАСТЬ I. АНАЛИТИЧЕСКАЯ	3
1. Информационная справка о ДОУ	3
2. Система управления деятельностью ДОУ	4
3. Кадровое обеспечение	6
4. Материально-техническая база	7
5. Анализ образовательной деятельности за 2025 год	9
6. Анализ функционирования внутренней системы оценки качества образования	17
ЗАКЛЮЧЕНИЕ	18
ЧАСТЬ II ПОКАЗАТЕЛИ ДЕЯТЕЛЬНОСТИ ГБДОУ ДЕТСКОГО САДА № 13 ЗА 2025 УЧЕБНЫЙ ГОД.	18

ВВЕДЕНИЕ

Самообследование государственного бюджетного дошкольного образовательного учреждения детского сада № 13 общеразвивающего вида с приоритетным осуществлением познавательного-речевого развития воспитанников Петродворцового района Санкт-Петербурга проводится в соответствии с Федеральным законом РФ «Об образовании в Российской Федерации» от 29.12.2012 г. № 273-ФЗ (ст. 28), Приказом Министерства образования и науки РФ «Об утверждении Порядка проведения самообследования образовательной организацией» от 14.06.2013г. № 462 (вступил в силу 01.09.2013г), Приказом Министерства образования и науки РФ «Об утверждении показателей деятельности образовательной организации, подлежащей самообследованию» от 10.12.2013 г. №1324.

Целью проведения самообследования является обеспечение доступности и открытости информации о деятельности ГБДОУ детского сада № 13 Петродворцового района СПб.

Самообследование включает в себя аналитическую часть и результаты анализа деятельности ГБДОУ за 2025 год.

ЧАСТЬ I. АНАЛИТИЧЕСКАЯ

1. Информационная справка о ДОУ.

Название образовательного учреждения по уставу:

Государственное бюджетное дошкольное образовательное учреждение детский сад № 13 общеразвивающего вида с приоритетным осуществлением познавательного — речевого развития воспитанников Петродворцового района. Санкт – Петербурга
Год основания: 1989 г.

Учредителями ГБДОУ детского сада № 13 являются:

- субъект Российской Федерации город федерального значения Санкт-Петербург в лице исполнительного органа государственной власти Санкт-Петербурга Комитета по образованию, адрес: 190000, Санкт-Петербург, пер. Антоненко, д. 8, тел.: (812) 570-31-79, 570-38-29 (факс), эл. почта: kobr@gov.spb.ru, сайт: <http://www.k-obr.spb.ru/>.
- администрация Петродворцового района Санкт-Петербурга, адрес: 198510, Санкт-Петербург, г. Петергоф, ул. Калининская, д. 7, тел.: (812) 450-7420 (приемная), 450-65-18 (факс), эл. почта: tuptrdv@gov.spb.ru, сайт: <http://www.petroraion.ru/>

Лицензия на право ведения образовательной деятельности по реализации ООП ДО: регистрационный № 2127 от 06 сентября 2016 г., срок действия - бессрочно.

Юридический и фактический адрес:

198504, Санкт-Петербург, г. Петергоф, улица Шахматова, дом 16, корпус 1, литера А

Режим работы:

- рабочая неделя – пятидневная;
- с 01 сентября по 31 мая – образовательный процесс;
- с 01 июня по 31 августа – летняя оздоровительная кампания;
- длительность пребывания детей – 12 часов;
- ежедневный график работы – с 7.00 до 19.00

Заведующий: Липченко Ирина Иосифовна, Почетный работник сферы образования Российской Федерации

Старший воспитатель: Иванова Екатерина Леонидовна, педагог высшей квалификационной категории.

Заместитель заведующего по административно-хозяйственной части: Суворова Ольга Сергеевна.

Часы приема руководителя: вторник с 15.00 до 18.00, пятница с 9.00 до 12.00.

Адрес сайта в Интернете: <http://gdouds13ovpoprrvpetrodr.peter.gov.spb.ru/>

Электронный адрес: danilova.gbdou13@obr.gov.spb.ru, gdou13@mail.ru

Телефон/факс: 428-66-47, 428-85-20

ГБДОУ детский сад № 13 работает в соответствии с:

- Уставом ГБДОУ детского сада № 13
- Годовым планом работы детского сада № 13
- Программой развития детского сада № 13 на период до 2030 года
- действующими нормативно-правовыми документами.

Мощность учреждения: 245 человек

Прием детей - осуществляется в соответствии с положением о «Порядке приема на обучение по образовательным программам дошкольного образования, порядке и основании перевода, отчисления и восстановления воспитанников, порядке оформления возникновения, приостановления и прекращения отношений между Образовательным учреждением и родителями (законными представителями) воспитанников в Государственном бюджетном дошкольном образовательном учреждении детском саду № 13 общеразвивающего вида с приоритетным осуществлением познавательно-речевого развития воспитанников Петродворцового района Санкт-Петербурга»

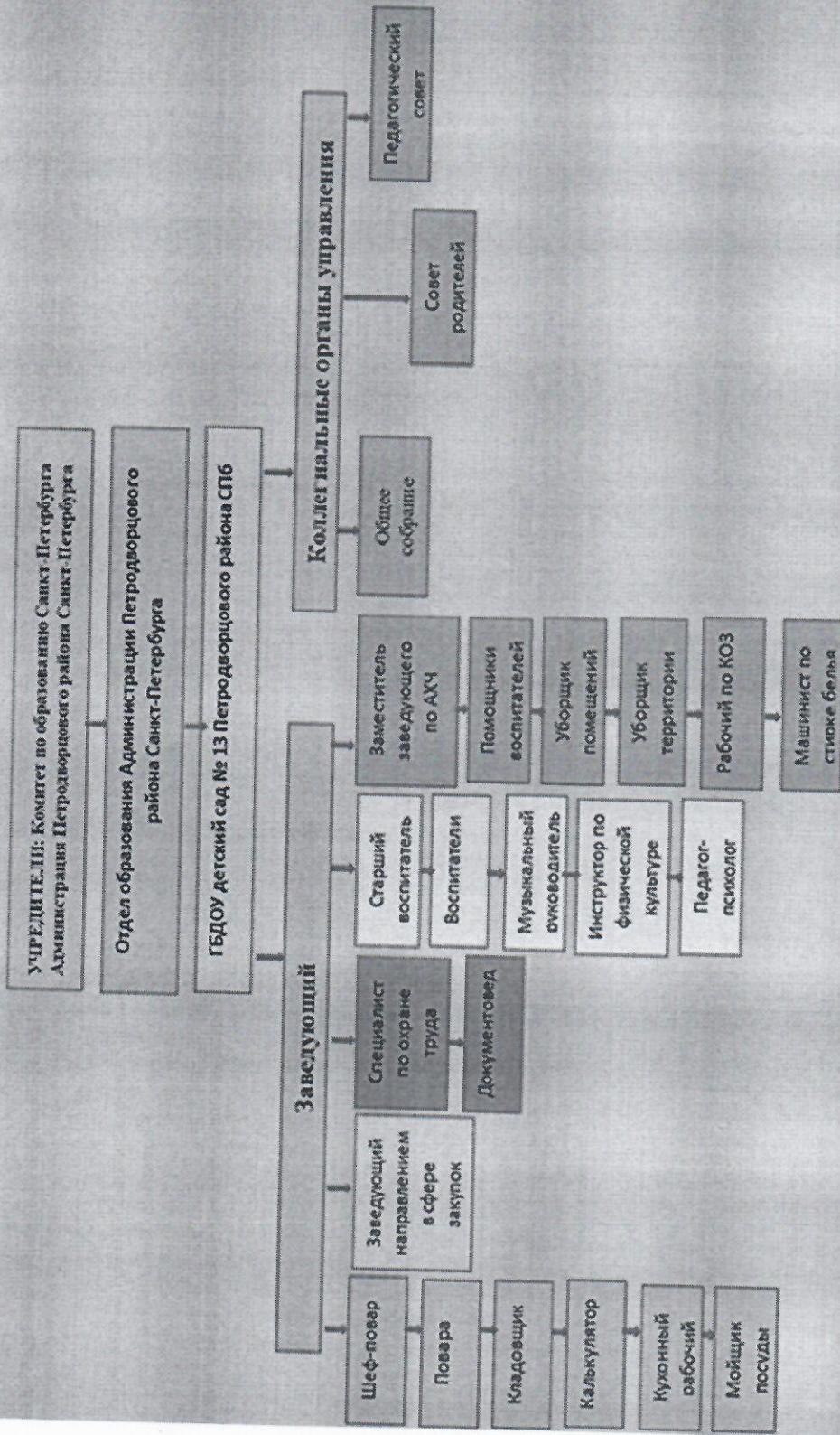
2. Система управления деятельностью ДОУ

Управление Образовательным учреждением осуществляется в соответствии с действующим законодательством и Уставом и строится на принципах единоначалия и самоуправления.

Формами самоуправления Образовательного учреждения являются:

- Педагогический совет Образовательного учреждения;
- Общее собрание работников Образовательного учреждения;
- Совет родителей.

СТРУКТУРА УПРАВЛЕНИЯ ГБДОУ ДЕТСКИЙ САД № 13 ПЕТРОДВОРЦОВОГО РАЙОНА СПБ



Сеть групп:

По состоянию на 01.09.2024г в детском саду функционировало:

- 3 группы раннего возраста
- 2 младшие группы
- 2 средние группы
- 3 старшие группы
- 2 подготовительные к школе группы

3. Кадровое обеспечение.

Штатное расписание предусматривает - 67,15 штатных единиц.

Среднесписочная численность сотрудников – (основные) 48,4, внешние совместители 1

Фактически занято на конец отчетного года – 63,9 штатных единиц

Число вакантных должностей – 3,25 штатных единиц

Общие сведения о кадровом обеспечении образовательного процесса

Год	Воспитатели	Старший воспитатель	Педагог-психолог	Инструктор по физической культуре	Музыкальный руководитель
2023	24	1	1	1,2	2
2024	24	1	1	1,2	2
2025	24	1	1	1,3	2

N n/n	Характеристика педагогических работников	Число педагогических работников
1.	Численность педагогических работников - всего	29
	из них:	
1.1.	штатные педагогические работники, за исключением совместителей	28
1.2.	педагогические работники, работающие на условиях внутреннего совместительства	
1.3.	педагогические работники, работающие на условиях внешнего совместительства	1
1.4.	педагогические работники, работающие на условиях почасовой оплаты труда	0
2.	Из общей численности педагогических работников (из строки 1):	
2.1.	лица, имеющие ученую степень доктора наук и (или) ученое звание профессора	0
2.2.	лица, имеющие ученую степень кандидата наук и (или) ученое звание доцента	0
2.3.	лица, имеющие почетное звание при отсутствии ученой степени и ученого звания	6
2.4.	лица, имеющие стаж практической работы по профилю преподаваемого учебного предмета, дисциплины (модуля)	0
2.5.	лица, имеющие высшую квалификационную категорию	13
2.6.	лица, имеющие первую квалификационную категорию	13
2.7.	лица, имеющие соответствие занимаемой должности	3
2.8.	лица, имеющие высшее профессиональное образование	15
2.9.	лица, имеющие среднее профессиональное образование, за исключением лиц, указанных в строке 2.11	14
2.10.	лица, имеющие начальное профессиональное образование, за	0

	исключением лиц, указанных в строке 2.11										
2.11.	лица, имеющие среднее профессиональное или начальное профессиональное образование, - мастера производственного обучения										0
2.12.	лица, не имеющие профессионального образования										0
2.13.	Вакансия										0,1
Возрастной состав										КПК	
до 30	%	31-40	%	41-55	%	56-65	%	свыше 65	%	К-во	%
3	10,7	4	14,3	14	50	5	17,9	2	7,1	28	100

4. Материально-техническая база

Общая площадь здания: 2485 кв. м

Аренда помещений: 19,5 кв. м.

Арендатор: Санкт-Петербургское государственное бюджетное учреждение здравоохранения «Городская поликлиника № 122».

Помещения переданы в безвозмездное пользование для организации медицинского обслуживания воспитанников, срок действия договора с 01.10.2021 по 30.09.2031

Материально-техническая база учреждения включает в себя:



Пополнение и укрепление материально-технической базы учреждения также активно осуществлялось силами педагогов и родителей воспитанников.

Бюджетное финансирование на 2025 год:

Деятельность ДОУ финансируется за счет трёх источников:

- субсидии на выполнение государственного задания;
- субсидии на иные цели
- приносящая доход деятельность - собственные доходы учреждения.

Государственное задание на 2025 год ГБДОУ детский сад № 13 выполнил в полном объеме.

Субсидии на выполнение государственного задания:

Доходы всего	утверждено	исполнено	Сумма отклонения на 01.01.2026
	84 823 533,62	84 823 533,62	0

Наименование показателя	Вид расхо д о в	КОСГУ	Утверждено плановых назначений	Кассовые выплаты
Фонд оплаты труда учреждений	111	х	48 070 800,00	47 518 585,33
заработная плата		211	47 316 380,20	47 316 380,20
социальные пособия и компенсации персоналу в денежной форме		266	202 205,13	202 205,13
Взносы по обязательному социальному страхованию на выплаты по оплате труда работников и иные выплаты работникам учреждений	119	х	13 903 200,00	13 810 453,24
начисления на выплаты по оплате труда		213	13 810 453,24	13 810 453,24
Прочая закупка товаров, работ и услуг	244	х	20 611 886,26	20 611 886,26
услуги связи		221	68 555,04	68 555,04
коммунальные услуги		223	192 301,88	192 301,88
работы, услуги по содержанию имущества		225	3 534 874,73	3 534 874,73
прочие работы, услуги		226	3 704 277,63	3 704 277,63
страхование		227	7 625,00	7 625,00
увеличение стоимости основных средств		310	2 026 222,95	2 026 222,95
увеличение стоимости продуктов питания		342	9 549 807,49	9 549 807,49
увеличение стоимости строительных материалов		344	121 580,00	121 580,00
увеличение стоимости мягкого инвентаря		345	251 553,21	251 553,21
увеличение стоимости прочих материальных запасов		346	1 155 088,33	1 155 088,33
Закупка энергетических ресурсов	247	х	3 589 271,40	3 589 271,40
коммунальные услуги		223	3 589 271,40	3 589 271,40
Уплата иных платежей	853	х	585 002,00	585 002,00
Налоги, пошлины и сборы	851	291	585 002,00	585 002,00

Субсидии на иные цели

утверждено	исполнено	Процент исполнения
1 411 527,40	1 411 527,40	100%

Наименование учреждения	Вид расходов	КОСГУ	Утверждено плановых назначений	Кассовые выплаты
Расходы всего, в том числе:	200	х	1 411 527,40	1 411 527,40
Прочая закупка товаров, работ и услуг	200	244	1 216 053,34	1 216 053,34
Пособия, компенсации и иные социальные выплаты гражданам, кроме публичных нормативных обязательств	200	321	195 474,06	195 474,06
ИТОГО			1 411 527,40	1 411 527,40

Собственные доходы учреждения

утверждено	исполнено	Сумма отклонения на 01.01.2026
6 231 601,38	320 008,49	5 911 592,89

Анализ работы Образовательной деятельности за 2025 год

В 2025 году в детском саду функционировали 12 групп, из них 3 группы раннего возраста и 9 дошкольных групп общеразвивающей направленности..

Фундамент образовательного процесса составляет образовательная программа дошкольного образования (Далее – ОП ДО), разработанная и утвержденная в ДОУ в соответствии с требованиями ФГОС ДО. Программа составлена с учетом Федеральной образовательной программы дошкольного образования и парциальных программ: О.А. Воронкевич «Добро пожаловать в экологию», Г.Т. Алифановой «Петербурговедение для малышей» и И.А. Лыковой «Цветные ладошки» для реализации регионального компонента программы.

Для успешной реализации программы в ДОУ обеспечиваются следующие условия:

- уважение педагогов к человеческому достоинству воспитанников, формирование и поддержка их положительной самооценки, уверенности в собственных возможностях и способностях;
- использование в образовательном процессе форм и методов работы с детьми, соответствующих их психолого-возрастным и индивидуальным особенностям;
- построение образовательного процесса на основе взаимодействия взрослых с детьми, ориентированного на интересы и возможности каждого ребенка и учитывающего социальную ситуацию его развития;
- поддержка педагогами положительного, доброжелательного отношения детей друг к другу и взаимодействия в разных видах деятельности;
- поддержка инициативы и самостоятельности детей в специфических видах деятельности;
- возможность выбора материалов, видов активности, участников совместной деятельности и общения;
- защита от всех форм физического и психического насилия;

- построение взаимодействия с семьями воспитанников в целях осуществления полноценного развития каждого ребенка, вовлечение семей в образовательный процесс.

Для реализации образовательной программы дошкольного образования ГБДОУ детского сада № 13 Петродворцового района СПб на 2025 год были определены следующие задачи:

- Сохранять и укреплять здоровье детей, обеспечить физическую и психологическую безопасность дошкольников, их эмоциональное благополучие;
- Поддерживать интерес ребенка к естественно-научным знаниям и создавать условия для раннего естественно-научного и технического образования детей.
- Развивать и обогащать речь воспитанников посредством разных видов деятельности;
- Создавать условия для формирования у дошкольников основ гражданственности, патриотических чувств, ответственного поведения в современном мире, уважительного отношения к отечественной истории и культуре;
- Создавать условия, направленные на раскрытие способностей и талантов каждого ребенка; Продолжать работу с детьми с особыми образовательными потребностями и миграционной историей.
- Продолжать тесное взаимодействие с семьями воспитанников в направлении повышения компетентности в вопросах воспитания, развития, обучения, охраны и укрепления здоровья детей, в том числе через реализацию программы просвещения родителей.
- Создавать условия для повышения квалификации педагогов в приоритетных сферах дошкольного образования.
- Продолжать работу по отражению деятельности ДОУ в социальных сетях;
- Выполнять государственное задание по реализации образовательных программ в соответствии с требованиями законодательства.

В детском саду реализуется «Программа развития» учреждения. Деятельность детского сада открыта, прозрачна и отражается на официальном сайте в сети Интернет <http://detskijasad13.narod.ru/>, ведется госпаблик ВКонтакте.

• Одной из задач по работе с кадрами являлось повышение профессиональной компетентности педагогического коллектива ГБДОУ детского сада № 13 по повышению квалификации в приоритетных сферах дошкольного образования. Для этого был разработан, план внутрифирменного повышения квалификации, который включал в себя следующие мероприятия:

№ п\п	Название	Форма проведения	Ответственный
11	Использование современных педагогических технологий в естественно-научном и технологическом	Педагогический совет	Старший воспитатель Е.Л. Иванова

	обучении дошкольников		
22	Робомышь – основы алгоритмики	Практикум	
33	Основы работы с цифровой лабораторией «Наураша в стране Наурандии»	Практикум	
44	Основы работы с микроскопом	Практикум	
55	«Бобровая лаборатория»-микроскоп в детском саду	Семинар	
66	Мультстудия – основы работы	Практикум	

Наряду с внутрифирменным повышением квалификации, педагоги учреждения, согласно графику обучения, решали свои профессиональные затруднения на курсах повышения квалификации, семинарах, вебинарах. На курсах повышения квалификации на базе ИМЦ Петродворцового района СПб обучились 2 воспитателя, в СПб АППО обучались 7 педагогов. КПК по ИКТ посещали 6 человек, в ИМЦ Василеостровского района обучилось 2 педагога, в ИМЦ Московского района также обучались 2 педагога. Семинары-практикумы в рамках методических объединений посетили музыкальный руководитель И. И. Урбаньски, старший воспитатель Е.Л.Иванова, педагог-психолог С.С. Костромцова, инструктор по физической культуре Н.А.Пономарева. За год прошли аттестацию 3 педагога на высшую квалификационную категорию, 3 на первую квалификационную категорию, 2 педагога аттестовались на соответствие занимаемой должности.

С целью повышения качества образования и индивидуализации образовательного процесса в ГБДОУ детском саду № 13 проводятся плановые и внеплановые заседания психолого-педагогического консилиума. Для педагогов групп раннего возраста проводятся медико-педагогические совещания с участием специалистов и медицинских работников.

Для эффективной работы с детьми с особыми образовательными потребностями разработаны педагогом психологом и внедрены в работу индивидуальные маршруты.

Сотрудники учреждения участвовали:

1. В методической работе Петродворцового района:

№ п/п	Название мероприятия	Подготовили и провели
1	Районные методические чтения «Современный педагог – новой школе» Секция для педагогов ДОО «Воспитывающая среда: совокупность условий приобщения детей к традиционным ценностям российского общества». Тема выступления: «Традиции детского сада как условие приобщения детей к традиционным ценностям российского общества» Секция для инструкторов по физической культуре «Использование современных образовательных технологий по формированию представлений о ЗОЖ у дошкольников» Тема выступления: Раз ступенька, два ступенька – первые шаги к	Е. Л. Иванова М.С. Карданова Н.А. Пономарева Я.А. Кузьминова Г.А. Елемена

	<p>ЗОЖ»</p> <p>Секция «Формирование основ экологической культуры. Фенология»</p> <p>Тема выступления: «Игра «Экологическая тропинка»</p> <p>Секция «Развитие речи и подготовка к обучению грамоте воспитанников ДОО»</p> <p>Тема выступления:</p> <p>«Дидактическая игра на развитие темпо-ритмической стороны речи</p> <p>«Элементы технологии утренний круг, как средство развития речи у дошкольников</p>	
2	<p>Выступление на городском научно-практическом семинаре «Воспитание патриотических чувств дошкольников и младших школьников: потенциал образовательной среды»</p> <p>- «Хлеб всему голова» воспитание патриотических чувств дошкольников через знакомство с темой. Традиционные и инновационные подходы</p> <p>- «Духовно-нравственные ценности юного гражданина России»</p>	<p>Е.Л. Иванова Н.П. Криворотова Е.А. Галушко М.С. Карданова</p>
3	<p>Выступление на городском семинаре «Диссеминация опыта в дошкольном учреждении в контексте устойчивого развития»</p> <p>- «Детская мультипликация как эффективное средство формирования экологической культуры»</p>	<p>Е.Л. Иванова Е.А. Галушко</p>
4	<p>Выступление на встречах сетевого профессионального сообщества педагогов ДОО Петродворцового района СПб «Формирование основ экологической культуры. Фенология»</p> <p>- «Копилка интересных фактов о природе», «Давайте вместе охранять природу»</p> <p>- «Экологическая тропинка»</p> <p>- «Дидактические игры Зеленая коробочка и Защитники Земли»</p> <p>- «Мультфильм «Лис и турист»</p>	<p>Е.Л. Иванова Е.А. Галушко М.С. Карданова Е.А. Завьялова</p>
5	<p>Выступление на III международной научно-практической конференции «Ценности в системе воспитания: формирование гражданской позиции»</p> <p>- «Традиции детского сада как основы воспитания ценностей российского общества»</p> <p>- «Духовно-нравственные ценности как основа патриотического воспитания детей дошкольного возраста»</p>	<p>Е.Л. Иванова Е. А. Галушко</p>
6	<p>Выступление на районной педагогической конференции «Современная школа пространство профессионального и личного развития»</p> <p>- секция для педагогов «Развитие творческой инициативы детей посредством настольно-печатной игры «Зоопарк»</p> <p>- секция для старших воспитателей мастер-класс «Потенциал цифровой лаборатории Нацраша»</p>	<p>Е.Л. Иванова Е.А. Галушко М.С. Карданова</p>

7	Выступление на районном методическом объединении инструкторов по физической культуре ДОО Занятие по физическому развитию с детьми подготовительной группы «По ступенькам к здоровому сердцу»	Н. А Пономарева
8	Выступление на районном семинаре «Естественно-научное направление в ДОО» - занятие с детьми «Лаборатория интересных исследований. Температура» - занятие с детьми «Такой интересный песок» - мастер-класс «Обучение алгоритмике с роботомышью» - практикум «Обучение построению гипотез и формулировке выводов»	Е.Л. Иванова Н.П. Криворотова Г.А, Елемена Е.А. Завьялова
9	Выступление на городском семинаре «Эколого-образовательные практики в дошкольном учреждении в контексте устойчивого развития» -«Эко-журналистика как инновационный образовательный подход в работе с детьми по формированию экологической культуры» «Экологические тропы в работе с детьми и родителями»	Е.Л. Иванова Е.А. Галушко
10	Выступление на межрайонном практико-ориентированном семинаре «Память сквозь поколения: воспитание патриотизма через историю блокады Ленинграда в детском саду» - «Говорить с детьми о блокаде = Помнить!»	Е.Л. Иванова Е.А. Галушко М.С. Карданова И.А. Урбаньски
11	Выступление на VI всероссийской научно-практической конференции «Детский сад: территория инноваций» - мастер-класс «Применение цифровой лаборатории Наураша в фенологических наблюдениях»	Е.Л. Иванова К.А. Козловская
12	Выступление на районном семинаре «Волонтерская деятельность как средство патриотического воспитания» -«Волонтерская деятельность в детском саду: роль родителей и общественности в воспитании и развитии социальной активности воспитанников детского сада»	Е.Л. Иванова Е.А. Галушко М.С. Карданова

По сравнению с 2024 годом, увеличился процент районных мероприятий, в которых педагоги, принимали участие.

Педагоги детского сада продолжают активно включаться в мероприятия, организованные педагогическим сообществом, среди них такие, как Международный Петербургский образовательный форум (5 человек);

3. В конкурсном движении среди педагогов:

№ п/п	Название мероприятия	Уровень	Степень участия	Кол-во участников	ФИО участников
1	Конкурс педагогических	Районный	победитель	1 чел.	Н.П. Криворотова

	достижений, номинация «Воспитатель»				
2	Районный конкурс детских и молодежных патриотических проектов и инициатив «Растим патриотов России	Районный	участник	6 чел	Е.Л. Иванова Л.Г. Бровцина М.С. Карданова Е.А. Галушко Н.А. Пономарева И.А. Урбаньски
3	Районный конкурс учитель здоровья	Районный	Победитель	1 чел	С.С. Костромцова
4	Фестиваль «Педагог-личность творческая»: - номинация «декоративно-прикладное искусство» - номинация «Фотография»	Районный	диплом I степени, диплом II степени, Диплом III степени	1 чел 2 чел 13 чел	Т.В. Тамбовская М.С. Карданова Н.А. Пономарева И.А. Урбаньски Н.С. Станкевич

Под руководством педагогов воспитанники детского сада принимали активное участие в районных мероприятиях:

№	Конкурс	Результат	Количество участников
1	Районный этап городского конкурса «Дорога и мы»	2 место	1 чел
2	Районный этап Всероссийского конкурса детско-юношеского творчества по пожарной безопасности среди обучающихся образовательных учреждений Петродворцового района Санкт-Петербурга «НЕОПАЛИМАЯ КУПИНА»	Участник 3 место	6 чел
3	районный конкурс «Помнить-забыть нельзя» для детей 5-6 лет дошкольных образовательных учреждений Петродворцового района и учащихся 1-4-х классов образовательных учреждений Петродворцового района	1 место 2 место 3 место участник	10 чел
4	Районный этап регионального конкурса патриотической песни среди воспитанников и обучающихся общеобразовательных организаций Петродворцового района Санкт-Петербурга «Я люблю тебя Россия»	1 место участник	12 чел
5	Региональный конкурс патриотической песни среди воспитанников и обучающихся общеобразовательных организаций Петродворцового района Санкт-Петербурга	1 место	12 чел

	«Я люблю тебя Россия»		
6	Районный этап регионального конкурса среди воспитанников и обучающихся образовательных организаций Петродворцового района Санкт-Петербурга «Взгляд детей и молодежи на Арктический регион Российской Федерации»	участник 3 место	6 чел
7	Районный этап регионального творческого конкурса «Россия прошлое, настоящее, будущее»	2 место	7 чел
8	Районный этап Санкт-Петербургского детского творческого конкурса «Азбука безопасности» пдд - номинация вокальное искусство -театральное искусство -хореографическое искусство Пожарная безопасность -номинация хореографическое искусство	1 место 2 место	28 чел
9	V городской педагогический фестиваль - конкурс народного творчества «Мир без границ»	1 место	7 чел
10	Районный конкурс «Напомни родителям о ПДД!»	3 место	3 чел 1 чел
11	XI районный конкурса чтецов среди воспитанников и обучающихся образовательных организаций Санкт-Петербурга «Разукрасим мир стихами»	участник	3 чел
12	IX конкурса вокалистов «Дорога к солнцу» Петродворцового района Санкт-Петербурга	1 место	1 чел
13	Районный фестиваль театрального искусства «Про все на свете», посвященный русскому советскому писателю С.Я. Маршаку для воспитанников дошкольных образовательных учреждений Петродворцового района Санкт-Петербурга	1 место 2 место 3 место	10 чел
14	Районный патриотический фестиваль детского творчества «Улыбка мира» для детей дошкольного возраста. Конкурс «Рука в руке»	1 место	10 чел
15	Фестиваль -конкурс детских и молодежных творческих коллективов МО г. Петергоф «Помни м сердцем», посвященного 80-й годовщине Победы советского народа в Великой Отечественной войне	1 место	5 чел
16	Районный творческий конкурс «Весна идет, весне дорогу!», посвященный празднику Весны и Труда.	1 место 2 место участники	9 чел.
17	Региональный этап регионального конкурса среди воспитанников и обучающихся	2 место	1 чел

	образовательных организаций Санкт-Петербурга «Мой день земли»		
18	Городской онлайн-конкурс детского рисунка «Петербург при свете фонарей»	участник	10 чел
19	Районный конкурс «Интерактивная азбука профессий»	Специальный приз	6 чел
20	Региональный детский творческий конкурс среди обучающихся образовательных учреждений Санкт-Петербурга «Азбука безопасности» - номинация «Вокальное искусство» - номинация «Хореографическое искусство» - театральное искусство	Участник участник	28 чел
21	Районный этап регионального детско-юношеского творческого конкурса среди воспитанников и обучающихся Санкт-Петербурга, «Героям Отечества – Слава!»	участник	1 чел
22	Районный этап регионального конкурса среди воспитанников и обучающихся образовательных организаций Санкт-Петербурга «Блокада. Память. Победа»	участник	8 чел
23	Районный детский конкурс песни «Звонкие голоса»	финалист	1 чел
24	Творческий конкурс народной песни и песни о России «Ты лети, мой голосок!»	1 место	12 чел
25	Районный этап всероссийского конкурса детско-юношеского творчества по пожарной безопасности «Неопалимая купина»	участник	6 чел
26	Районный патриотический конкурс детского творчества «Улыбка мира»	1 место	8 чел
27	Районный этап регионального конкурса детско-юношеского творчества «Огонь_без опасности»	3 место	4 чел

В течение учебного года велась работа по экологическому воспитанию в ДОУ. Были проведены мероприятия, способствующие формированию естественно-научной грамотности. Ведется работа в сетевом сообществе педагогов ДОО ««Естественнонаучная грамотность дошкольников. Экологическое воспитание»»

В детском саду разработана и реализуется программа Воспитания согласно календарному плану воспитательной работы. План воспитательной работы согласовывается с календарем праздников и значимых дат, обозначенных в федеральной программе, учитывает региональный компонент и значимые для нашего города события и памятные даты. В плане работы отражены все направления воспитания согласно ФОП.

В рамках сотрудничества с социальными партнерами были реализованы планы работы с музыкальной школой библиотекой и ГМЗ «Петергоф». План работы с музыкальной школой включал в себя экскурсию в музыкальную школу, а также выступления обучающихся музыкальной школы перед воспитанниками старших и подготовительных групп ДОУ. В рамках взаимодействия с библиотекой семейного чтения им. А. В. Гущина реализовывался план «Все

знания в книге», который помимо приобщения непосредственно к чтению включает в себя темы касающиеся значимых событий и аспектов жизни. В ГМЗ «Петергоф» организовывались экскурсии по индивидуальным планам групп.

В рамках проведения мероприятий, посвященных Году защитника отечества, в учреждении проводились мероприятия патриотической направленности посвященные Дню Героев Отечества, Дню Защитника Отечества и Дню Победы проводилась акция «Мы за мир» встречи с военными участниками СВО и волонтерами. Работа с семьями воспитанников: организованы спортивные и музыкальные досуги, мастер-классы, продолжила работу «Школа молодой семьи» для родителей групп раннего возраста.

Согласно годовому плану, с детьми систематически проводились занятия в соответствии с образовательной программой, реализуемой в ДОУ и утвержденным расписанием. Деятельность воспитателей и специалистов предусматривала решение образовательных задач не только в совместной деятельности, но и через режимные моменты, самостоятельную деятельность детей.

Благодаря педагогическим наблюдениям, педагоги и специалисты своевременно выявляют детей, нуждающиеся в корректировке образовательной траектории, а также одаренных детей.

Анализ функционирования внутренней системы оценки качества образования

В целях проведения анализа удовлетворенности потребителей качеством образовательных услуг, оказываемых ГБДОУ детским садом № 13 Петродворцового района СПб было проведено анкетирование родителей (законных представителей), в котором респондентам необходимо было заполнить Яндекс-форму, выбрав ответы, в наибольшей степени отвечающие их мнению. В каждом вопросе можно выбирать только один вариант ответа.

Дата проведения анкетирования: март 2026 года.

Результаты анкетирования представлены ниже:

1. Как бы вы в целом оценили доброжелательность и вежливость работников организации?

Положительно или скорее положительно	242 чел.	97.6%
Затрудняюсь ответить	6 чел.	2,4 %
Скорее отрицательно или отрицательно	0 чел.	0.0%

Всего ответов: 248

2. Удовлетворены ли вы компетентностью работников организации?

Да, вполне или скорее да	240 чел.	96.8%
Затрудняюсь ответить	8 чел.	3.2%
Скорее нет или однозначно нет	0 чел.	0.0%

Всего ответов: 248

3. Удовлетворены ли вы материально-техническим обеспечением организации?

Да, вполне или скорее да	196 чел.	79.0%
Затрудняюсь ответить	35 чел.	14.1%
Скорее нет или однозначно нет	17 чел.	6.9%

Всего ответов: 248

4. Удовлетворены ли вы качеством предоставляемых образовательных услуг?

Да, вполне или скорее да	239 чел.	96.4 %
Затрудняюсь ответить	9 чел.	3.6%

Скорее нет или однозначно нет 0 чел. 0.0%
 Всего ответов: 248

5. Готовы ли вы рекомендовать данную организацию родственникам и знакомым?

Да, вполне или скорее да 238 чел. 96.0%
 Затрудняюсь ответить 10чел. 4.0%
 Скорее нет или однозначно нет 0 чел. 0.0%

Всего ответов: 248

В результате анкетирования видно, что родители в целом удовлетворены качеством образовательных услуг, оказываемых ГБДОУ детским садом № 13 Петродворцового района СПб. Они высоко оценивают доброжелательность и вежливость работников организации, компетентность работников, качество предоставляемых образовательных услуг. Но достаточно высок процент родителей, которые считают материально-техническое оснащение ДОУ недостаточным, требующее обновления и ремонта, включая оборудование на детских площадках.

ЗАКЛЮЧЕНИЕ

В целом, поставленные задачи выполнены. Государственное задание за текущий год исполнено в полном объеме. Работу учреждения за 2025 год считать удовлетворительной.

Намечены направления работы педагогического коллектива: продолжать создавать условия для развития детей в соответствии с их возрастными и индивидуальными особенностями и склонностями, для развития способностей и творческого потенциала каждого ребенка. Оснащать РППС учреждения в соответствии с Федеральной образовательной программой. Продолжать тесное взаимодействие с семьями воспитанников в направлении повышения компетентности в вопросах воспитания, развития, обучения, охраны и укрепления здоровья детей.

ЧАСТЬ II. ПОКАЗАТЕЛИ ДЕЯТЕЛЬНОСТИ ГБДОУ ДЕТСКОГО САДА № 13

ЗА 2025 ГОД

№ п/п	Показатели	Единица измерения
1.	Образовательная деятельность	
1.1	Общая численность воспитанников, осваивающих образовательную программу дошкольного образования, в том числе:	219 человек
1.1.1	В режиме полного дня (8-12 часов)	219 человек
1.1.2	В режиме кратковременного пребывания (3-5 часов)	0
1.1.3	В семейной дошкольной группе	0
1.1.4	В форме семейного образования с психолого-педагогическим сопровождением на базе дошкольной образовательной организации	0
1.2	Общая численность воспитанников в возрасте до 3 лет	48 человек
1.3	Общая численность воспитанников в возрасте от 3 до 8 лет	171 человек
1.4	Численность/удельный вес численности воспитанников в общей численности воспитанников, получающих услуги присмотра и ухода:	человек/% 219/100%
1.4.1	В режиме полного дня (8-12 часов)	человек/% 219/100%
1.4.2	В режиме продленного дня (12-14 часов)	0

1.4.3	В режиме круглосуточного пребывания	0
1.5	Численность/удельный вес численности воспитанников с ограниченными возможностями здоровья в общей численности воспитанников, получающих услуги:	0
1.5.1	По коррекции недостатков в физическом и (или) психическом развитии	0
1.5.2	По освоению образовательной программы дошкольного образования	0
1.5.3	По присмотру и уходу	0
1.6	Средний показатель пропущенных дней при посещении дошкольной образовательной организации по болезни на одного воспитанника	6 дней
1.7	Общая численность педагогических работников, в том числе:	29 человек
1.7.1	Численность/удельный вес численности педагогических работников, имеющих высшее образование	человек/% 15 / 52%
1.7.2	Численность/удельный вес численности педагогических работников, имеющих высшее образование педагогической направленности (профиля)	человек/% 15 / 52%
1.7.3	Численность/удельный вес численности педагогических работников, имеющих среднее профессиональное образование	человек/% 14 / 48%
1.7.4	Численность/удельный вес численности педагогических работников, имеющих среднее профессиональное образование педагогической направленности (профиля)	человек/% 14 / 48%
1.8	Численность/удельный вес численности педагогических работников, которым по результатам аттестации присвоена квалификационная категория, в общей численности педагогических работников, в том числе:	человек/% 24 / 83%
1.8.1	Высшая	человек/% 13 / 45%
1.8.2	Первая	человек/% 13 / 45%
1.9	Численность/удельный вес численности педагогических работников в общей численности педагогических работников, педагогический стаж работы которых составляет:	
1.9.1	До 5 лет	человек/% 2 / 7 %
1.9.2	Свыше 30 лет	человек/% 5 / 17 %
1.10	Численность/удельный вес численности педагогических работников в общей численности педагогических работников в возрасте до 30 лет	человек/% 2 / 7 %
1.11	Численность/удельный вес численности педагогических работников в общей численности педагогических работников в возрасте от 55 лет	человек/% 7 / 24,0 %
1.12	Численность/удельный вес численности педагогических и административно-хозяйственных работников, прошедших за последние 5 лет повышение квалификации/профессиональную переподготовку по профилю педагогической деятельности или иной осуществляемой в образовательной организации деятельности, в общей численности педагогических и административно-хозяйственных работников	человек/% 32 / 100%
1.13	Численность/удельный вес численности педагогических и административно-хозяйственных работников, прошедших повышение квалификации по применению в образовательном процессе	человек/% 32 / 100%

	федеральных государственных образовательных стандартов в общей численности педагогических и административно-хозяйственных работников	
1.14	Соотношение "педагогический работник/воспитанник" в дошкольной образовательной организации	человек/ человек 1 / 8
1.15	Наличие в образовательной организации следующих педагогических работников:	
1.15.1	Музыкального руководителя	да
1.15.2	Инструктора по физической культуре	да
1.15.3	Учителя-логопеда	нет
1.15.4	Логопеда	нет
1.15.5	Учителя-дефектолога	нет
1.15.6	Педагога-психолога	да
2.	Инфраструктура	
2.1	Общая площадь помещений, в которых осуществляется образовательная деятельность, в расчете на одного воспитанника	3,0 кв.м
2.2	Площадь помещений для организации дополнительных видов деятельности воспитанников	
2.3	Наличие физкультурного зала	да
2.4	Наличие музыкального зала	да
2.5	Наличие прогулочных площадок, обеспечивающих физическую активность и разнообразную игровую деятельность воспитанников на прогулке	да

Заведующий



И.И. Липченко

И.И. Липченко

В данном документе прошито,
пронумеровано и скреплено
печатью до 20000000 листа(ов)
ВЕРНО

Заведующий ГБДОУ детского сада
№ 13 Петродворцового района СПб


И. И. Липченко

