

УТВЕРЖДЁН  
Общим собранием  
ГБДОУ детского сада № 13  
Петродворцового района СПб  
Протокол № 3  
" 27 " 03 2024 г.

## ОТЧЕТ

о результатах самообследования деятельности  
государственного бюджетного дошкольного образовательного учреждения  
детского сада № 13 общеразвивающего вида с приоритетным осуществлением  
познавательного-речевого развития воспитанников  
Петродворцового района Санкт - Петербурга  
за 2023 учебный год

Санкт-Петербург

- 2023 -

## СОДЕРЖАНИЕ

<b>ВВЕДЕНИЕ</b> .....	3
<b>ЧАСТЬ I. АНАЛИТИЧЕСКАЯ</b> .....	3
1. Информационная справка о ДОУ .....	3
2. Система управления деятельностью ДОУ .....	4
3. Кадровое обеспечение .....	7
4. Материально-техническая база .....	8
5. Анализ образовательной деятельности за 2023 год .....	11
6. Анализ функционирования внутренней системы оценки качества образования .....	17
<b>ЗАКЛЮЧЕНИЕ</b> .....	19
<b>ЧАСТЬ II ПОКАЗАТЕЛИ ДЕЯТЕЛЬНОСТИ ГБДОУ ДЕТСКОГО САДА № 13 ЗА 2023 УЧЕБНЫЙ ГОД.</b> .....	19

## ВВЕДЕНИЕ

Самообследование государственного бюджетного дошкольного образовательного учреждения детского сада № 13 общеразвивающего вида с приоритетным осуществлением познавательного-речевого развития воспитанников Петродворцового района Санкт-Петербурга проводится в соответствии с Федеральным законом РФ «Об образовании в Российской Федерации» от 29.12.2012 г. № 273-ФЗ (ст. 28), Приказом Министерства образования и науки РФ «Об утверждении Порядка проведения самообследования образовательной организацией» от 14.06.2013г. № 462 (вступил в силу 01.09.2013г), Приказом Министерства образования и науки РФ «Об утверждении показателей деятельности образовательной организации, подлежащей самообследованию» от 10.12.2013 г. №1324.

Целью проведения самообследования является обеспечение доступности и открытости информации о деятельности ГБДОУ детского сада № 13 Петродворцового района СПб.

Самообследование включает в себя аналитическую часть и результаты анализа деятельности ГБДОУ за 2023 год.

## ЧАСТЬ I. АНАЛИТИЧЕСКАЯ

### 1. Информационная справка о ДОУ.

#### **Название образовательного учреждения по уставу:**

Государственное бюджетное дошкольное образовательное учреждение детский сад № 13 общеразвивающего вида с приоритетным осуществлением познавательного — речевого развития воспитанников Петродворцового района. Санкт – Петербурга

**Год основания:** 1989 г.

#### **Учредителями ГБДОУ детского сада № 13 являются:**

- субъект Российской Федерации город федерального значения Санкт-Петербург в лице исполнительного органа государственной власти Санкт-Петербурга Комитета по образованию, адрес: 190000, Санкт-Петербург, пер. Антоненко, д. 8, тел.: (812) 570-31-79, 570-38-29 (факс), эл.почта: kobr@gov.spb.ru, сайт: <http://www.k-obr.spb.ru/>.
- администрация Петродворцового района Санкт-Петербурга, адрес: 198510, Санкт-Петербург, г. Петергоф, ул. Калининская, д. 7, тел.: (812) 450-7420 (приемная), 450-65-18 (факс), эл. почта: tuptrdv@gov.spb.ru, сайт: <http://www.petroraion.ru/>

**Лицензия на право ведения образовательной деятельности по реализации ООП ДО:** регистрационный № 1011 от 06 декабря 2011 г., срок действия - бессрочно.

#### **Юридический и фактический адрес:**

198504, Санкт-Петербург, г. Петергоф, улица Шахматова, дом 16, корпус 1, литера А

#### **Режим работы:**

- рабочая неделя – пятидневная;
- с 01 сентября по 31 мая – образовательный процесс;
- с 01 июня по 31 августа – летняя оздоровительная кампания;
- длительность пребывания детей – 12 часов;
- ежедневный график работы – с 7.00 до 19.00

**Заведующий:** Липченко Ирина Иосифовна, Почетный работник сферы образования Российской Федерации

**Старший воспитатель:** Иванова Екатерина Леонидовна, педагог высшей квалификационной категории.

**Заместитель заведующего по административно-хозяйственной части:** Суворова Ольга Сергеевна.

**Часы приема руководителя:** вторник с 15.00 до 18.00, пятница с 9.00 до 12.00.

**Адрес сайта в Интернете:** <http://gdouds13ovpoprrvpetrodr.peter.gov.spb.ru/>

**Электронный адрес:** [danilova.gbdou13@obr.gov.spb.ru](mailto:danilova.gbdou13@obr.gov.spb.ru).

**Телефон/факс:** 428-66-47, 428-85-20

**ГБДОУ детский сад № 13 работает в соответствии с:**

- Уставом ГБДОУ детского сада № 13
- Годовым планом работы детского сада № 13
- Программой развития детского сада № 13 на 2019 – 2024 г.г.
- действующими нормативно-правовыми документами.

**Мощность учреждения:** 245 человек

**Прием детей** - осуществляется в соответствии с положением о «Порядке приема на обучение по образовательным программам дошкольного образования, порядке и основании перевода, отчисления и восстановления воспитанников, порядке оформления возникновения, приостановления и прекращения отношений между Образовательным учреждением и родителями (законными представителями) воспитанников в Государственном бюджетном дошкольном образовательном учреждении детском саду № 13 общеразвивающего вида с приоритетным осуществлением познавательно-речевого развития воспитанников Петродворцового района Санкт-Петербурга»

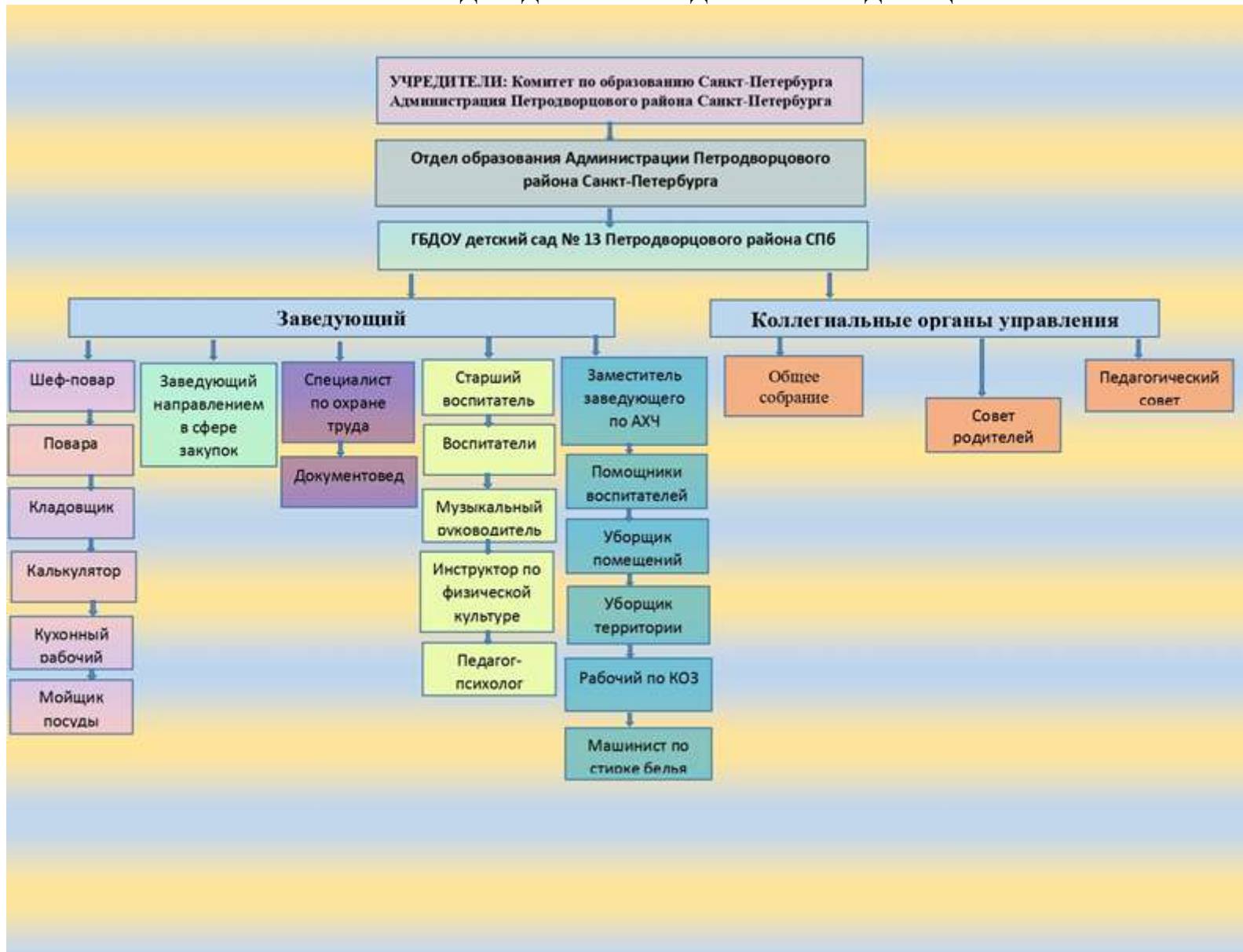
## **2. Система управления деятельностью ДОУ**

**Управление** Образовательным учреждением осуществляется в соответствии с действующим законодательством и Уставом и строится на принципах единоначалия и самоуправления.

**Формами самоуправления** Образовательного учреждения являются:

- Педагогический совет Образовательного учреждения;
- Общее собрание работников Образовательного учреждения;
- Совет родителей.

## СТРУКТУРА УПРАВЛЕНИЯ ГБДОУ ДЕТСКИЙ САД № 13 ПЕТРОДВОРЦОВОГО РАЙОНА СПБ



### Сеть групп:

По состоянию на 01.09.2023г в детском саду функционировало:

- 3 группы раннего возраста
- 3 младшие группы
- 2 средние группы
- 2 старшие группы
- 2 подготовительные к школе группы

### 3. Кадровое обеспечение.

Штатное расписание предусматривает - 66.15 штатных единиц.

Численность работников: всего - 56 чел.

#### Общие сведения о кадровом обеспечении образовательного процесса

Год	Воспитатели	Старший воспитатель	Педагог-психолог	Инструктор по физической культуре	Музыкальный руководитель
2021	24	1	1	1	2
2022	24	1	1	1	2
2023	24	1	1	1	2

N n/n	Характеристика педагогических работников	Число педагогических работников
1.	Численность педагогических работников - всего	28
	из них:	
1.1.	штатные педагогические работники, за исключением совместителей	27
1.2.	педагогические работники, работающие на условиях внутреннего совместительства	
1.3.	педагогические работники, работающие на условиях внешнего совместительства	1
1.4.	педагогические работники, работающие на условиях почасовой оплаты труда	0
2.	Из общей численности педагогических работников (из строки 1):	
2.1.	лица, имеющие ученую степень доктора наук и (или) ученое звание профессора	0
2.2.	лица, имеющие ученую степень кандидата наук и (или) ученое звание доцента	0
2.3.	лица, имеющие почетное звание при отсутствии ученой степени и ученого звания	6
2.4.	лица, имеющие стаж практической работы по профилю преподаваемого учебного предмета, дисциплины (модуля)	0
2.5.	лица, имеющие высшую квалификационную категорию	11
2.6.	лица, имеющие первую квалификационную категорию	11
2.7.	лица, имеющие соответствие занимаемой должности	3
2.8.	лица, имеющие высшее профессиональное образование	13
2.9.	лица, имеющие среднее профессиональное образование, за исключением лиц, указанных в строке 2.11	15
2.10.	лица, имеющие начальное профессиональное образование, за	0

	исключением лиц, указанных в строке 2.11											
2.11.	лица, имеющие среднее профессиональное или начальное профессиональное образование, - мастера производственного обучения										0	
2.12.	лица, не имеющие профессионального образования										0	
2.13.	Вакансия										0,2	
<b>Возрастной состав</b>										<b>КПК</b>		
до 30	%	31-40	%	41-55	%	56-65	%	свыше 65	%	К-во	%	
3	10,7	6	21,4	12	42,9	7	25	0	0	28	100	

#### 4. Материально-техническая база

**Общая площадь здания:** 2485 кв. м

**Аренда помещений:** 19,5 кв. м.

**Арендатор:** Санкт-Петербургское государственное бюджетное учреждение здравоохранения «Городская поликлиника № 122».

Помещения переданы в безвозмездное пользование для организации медицинского обслуживания воспитанников, срок действия договора с 01.10.2021 по 30.09.2031

**Материально-техническая база учреждения включает в себя:**



Пополнение и укрепление материально-технической базы учреждения также активно осуществлялось силами педагогов и родителей воспитанников.

#### Бюджетное финансирование на 2023год:

Деятельность ДОУ финансируется за счет трёх источников:

- субсидии на выполнение государственного задания;
- субсидии на иные цели

- приносящая доход деятельность - собственные доходы учреждения.

Государственное задание на 2023 год ГБДОУ детский сад № 13 выполнил в полном объеме.

**Субсидии на выполнение государственного задания:**

утверждено	исполнено	Процент исполнения
72 161 836,15	68 102 621,97	94,37%

Наименование показателя	Вид расхода	КОСГУ	Плановые выплаты	Кассовые выплаты
<b>Фонд оплаты труда учреждений</b>	111	х	<b>37 837 024,71</b>	<b>37 837 024,71</b>
заработная плата		211	37 572 059,01	37 572 059,01
социальные пособия и компенсации персоналу в денежной форме		266	264 965,70	264 965,70
<b>Иные выплаты персоналу учреждений, за исключением фонда оплаты труда</b>	112	х	0,00	0,00
Социальные пособия и компенсации персоналу в денежной форме		266	0,00	0,00
<b>Взносы по обязательному социальному страхованию на выплаты по оплате труда работников и иные выплаты работникам учреждений</b>	119	х	<b>11 345 175,29</b>	<b>11 345 175,29</b>
начисления на выплаты по оплате труда		213	11 345 175,29	11 345 175,29
<b>Прочая закупка товаров, работ и услуг</b>	<b>244</b>	<b>х</b>	<b>19 196 009,81</b>	<b>15 435 583,81</b>
услуги связи		221	67 767,92	67 767,92
коммунальные услуги		223	3 518 818,30	3 518 818,30
работы, услуги по содержанию имущества		225	15 832 790,16	15 832 790,16
прочие работы, услуги		226	2 548 738,15	2 548 738,15
страхование		227	8 561,40	8 561,40
увеличение стоимости основных средств		310	1 213 064,77	1 213 064,77
увеличение стоимости продуктов питания		342	6 505 985,31	6 505 985,31
увеличение стоимости строительных материалов		344	74 499,00	74 499,00
увеличение стоимости мягкого инвентаря		345	0,00	0,00
увеличение стоимости прочих материальных запасов		346	679 294,56	679 294,56



<b>Закупка энергетических ресурсов</b>	<b>247</b>	<b>х</b>	<b>2 881 518,55</b>	<b>2 881 518,55</b>
Коммунальные услуги		223	3 518 818,30	3 518 818,30
<b>Уплата иных платежей</b>	<b>853</b>	<b>х</b>	<b>603 319,61</b>	<b>603 319,61</b>
Налоги, пошлины и сборы		291	603 283,00	603 283,00
<b>ВСЕГО</b>			<b>72 161 836,15</b>	<b>68 102 621,97</b>

#### Субсидии на иные цели

утверждено	исполнено	Процент исполнения
18 477 165,96	18 477 165,96	100%

Наименование учреждения	Вид расхода	КОСГУ	Плановые выплаты	Кассовые выплаты
<b>Закупка товаров, работ, услуг для обеспечения государственных (муниципальных) нужд</b>	200	х	<b>18 477 165,96</b>	<b>18 477 165,96</b>
Закупка товаров, работ и услуг в целях капитального ремонта государственного (муниципального) имущества	200	243	17 773 933,90	17 773 933,90
Прочая закупка товаров, работ и услуг	200	244	500 157,06	500 157,06
работы, услуги по содержанию имущества		225	0,00	0,00
<b>Уплата иных платежей</b>	<b>853</b>	<b>х</b>	<b>0,00</b>	<b>0,00</b>
Иные выплаты капитального характера организациям		299	0,00	0,00
Пособия, компенсации и иные социальные выплаты гражданам, кроме публичных нормативных обязательств	<b>200</b>	321	203 075,00	203 075,00
<b>ИТОГО</b>			<b>18 477 165,96</b>	<b>18 477 165,96</b>

#### Собственные доходы учреждения

утверждено	исполнено	Процент исполнения
2 625 468,18	1 639 196,35	62,43%

Наименование учреждения	Вид расхода	КОСГУ	Плановые выплаты	Кассовые выплаты
<b>Прочая закупка товаров, работ и услуг</b>	<b>244</b>	<b>х</b>	<b>2 625 468,18</b>	<b>1 639 196,35</b>
Закупка товаров, работ и услуг для обеспечения государственных (муниципальных) нужд	244		2 625 468,18	1 639 196,35

## Анализ работы Образовательной деятельности за 2023 год

В 2023 году в детском саду функционировали 12 групп, из них в 2022-2023 учебном году 4 группы раннего возраста и 8 дошкольных групп общеразвивающей направленности, в 2023-2024 учебном году 3 группы раннего возраста и 9 дошкольных групп общеразвивающей направленности..

Фундамент образовательного процесса составляет образовательная программа дошкольного образования (Далее – ОП ДО), разработанная и утвержденная в ДОУ в соответствии с требованиями ФГОС ДО. Программа составлена с учетом Федеральной образовательной программы дошкольного образования.

Для успешной реализации программы в ДОУ обеспечиваются следующие условия:

- уважение педагогов к человеческому достоинству воспитанников, формирование и поддержка их положительной самооценки, уверенности в собственных возможностях и способностях;
- использование в образовательном процессе форм и методов работы с детьми, соответствующих их психолого-возрастным и индивидуальным особенностям;
- построение образовательного процесса на основе взаимодействия взрослых с детьми, ориентированного на интересы и возможности каждого ребенка и учитывающего социальную ситуацию его развития;
- поддержка педагогами положительного, доброжелательного отношения детей друг к другу и взаимодействия в разных видах деятельности;
- поддержка инициативы и самостоятельности детей в специфических видах деятельности;
- возможность выбора материалов, видов активности, участников совместной деятельности и общения;
- защита от всех форм физического и психического насилия;
- построение взаимодействия с семьями воспитанников в целях осуществления полноценного развития каждого ребенка, вовлечение семей в образовательный процесс.

Для реализации образовательной программы дошкольного образования ГБДОУ детского сада № 13 Петродворцового района СПб на 2023 год были определены следующие задачи:

1. Выполнять государственное задание на оказание образовательных услуг в соответствии с требованиями законодательства
2. Создавать условия для реализации образовательной программы ГБДОУ детского сада №13 Петродворцового района СПб, в соответствии с Федеральной образовательной программой дошкольного образования.
3. Создавать равные условия для обеспечения разностороннего развития детей дошкольного возраста с учетом с учетом разнообразия образовательных потребностей и индивидуальных возможностей, в том числе достижение детьми уровня необходимого и достаточного для успешного освоения ими образовательных программ начального общего образования.
4. Продолжать сотрудничество с социальными партнерами в том числе с ГБОУ СОШ №411 в рамках преемственности ступеней образования;

5. Обеспечить психолого-педагогическую поддержку семьи и повышение компетентности родителей в вопросах воспитания, обучения и развития, охраны и укрепления здоровья детей;
6. Повысить компетенции педагогических работников в вопросах применения федеральной образовательной программы дошкольного образования, обеспечить методическое сопровождение;
7. Продолжать работу по реализации системы патриотического и нравственного воспитания в том числе приобщать детей к базовым ценностям российского народа. Сохранять и укреплять здоровье детей, обеспечить физическую и психологическую безопасность дошкольников, их эмоциональное благополучие;

В детском саду реализуется «Программа развития» учреждения. Деятельность детского сада открыта, прозрачна и отражается на официальном сайте в сети Интернет <http://detskijsad13.narod.ru/>.

Одной из задач по работе с кадрами являлось повышение профессиональной компетентности педагогического коллектива ГБДОУ детского сада № 13 по новым технологиям. Для этого был разработан, план внутрифирменного повышения квалификации, который включал в себя следующие мероприятия:

№ п\п	Название	Форма проведения	Ответственный
1	Использование современных педагогических технологий в обучении дошкольников.	Педагогический совет	Старший воспитатель Е.Л. Иванова,
2	Интеллект-карта в работе с дошкольниками	Консультация	воспитатель Е.А. Завьялова
3	«Технологии эффективной работы с родителями»	Семинар	Старший воспитатель Е.Л. Иванова Педагог-психолог С.С. Костромцова
4	Технологии проведения занятия по звуковой культуре речи и подготовке к обучению грамоте	Практикум	старший воспитатель Е.Л. Иванова, воспитатель Г.А. Елемена Я.А. Кузьмина

Наряду с внутрифирменным повышением квалификации, педагоги учреждения, согласно графику обучения, решали свои профессиональные затруднения на курсах повышения квалификации, семинарах, вебинарах. На курсах повышения квалификации на базе ИМЦ Петродворцового района СПб обучились 3 воспитателя, в СПб АППО обучались 8 педагогов. КПК по ИКТ посещали 11 человек, в ИМЦ Василеостровского района обучился 1 педагог, в Учебном центре «Решение» также обучался 1 педагог. Семинары-практикумы в рамках методических объединений посетили музыкальный руководитель И. И. Урбаньски, старший воспитатель Е.Л. Иванова, педагог-психолог С.С. Костромцова, инструктор по физической культуре

Н.А.Пономарева. За год прошли аттестацию 4 педагога, из них: соответствие занимаемой должности – 1, на первую категорию – 2 человека, на высшую категорию – 1 человек.

В течении года была изучена и внедрена в работу Федеральная образовательная программа дошкольного образования. На ее основе была написана образовательная программа детского сада и рабочие программы педагогов. Все сотрудники ДОО прошли обучение на курсах повышения квалификации по программе «Федеральная образовательная программа. Дошкольного образования – новый вектор развития профессиональных компетенций педагога в едином пространстве дошкольного образования».

С целью повышения качества образования и индивидуализации образовательного процесса в ГБДОУ детском саду № 13 проводятся плановые и внеплановые заседания психолого-педагогического консилиума. Для педагогов групп раннего возраста проводятся медико-педагогические совещания с участием специалистов и медицинских работников.

Сотрудники учреждения участвовали:

1. В методической работе Петродворцового района:

№ п/п	Название мероприятия	Подготовили и провели
1	Семинар практикум в рамках сетевого профессионального сообщества педагогов ДОО «Развитие воспитанников раннего возраста» Тема выступления Условия активизации речевого развития детей раннего возраста	Е.Л. Иванова Ю.Н. Коновалова Е.Н. Шкаран Н.С. Станкевич О.С. Бровцина Ю.В. Виниченко Э.Т. Шихамедова
2	Районное мероприятие в рамках реализации системы наставничества круглый стол «Диалог наставника и молодого педагога»	Я.А. Кузьминова
3	Семинар практикум в рамках сетевого профессионального сообщества педагогов ДОО «Формирование основ экологической культуры. Фенология» Тема «Разработка, систематизация материалов для размещения на информационно-педагогическом ресурсе»	Е.Л. Иванова П.М. Михайлова Е.А. Завьялова
4	Районные методические чтения «Современный педагог – новой школе» Секция для старших воспитателей «Сетевое взаимодействие: опыт реализации проектов». Тема выступления «Презентация деятельности сетевого профессионального сообщества педагогов «Формирование основ экологической культуры. Фенология»	Е.Л. Иванова
5	Районные методические чтения «Современный педагог – новой школе» Секция для музыкальных руководителей «Творческое развитие дошкольников в музыкально-игровом пространстве. Создание условий для успешного развития ребенка средствами музыки». Тема выступления «Развитие творческой инициативы дошкольников через досуговую деятельность»	И.А. Урбаньски Е.А. Галушко М.С. Карданова
6	Семинар «Развитие основных движений и физических качеств	Н.А Пономарева

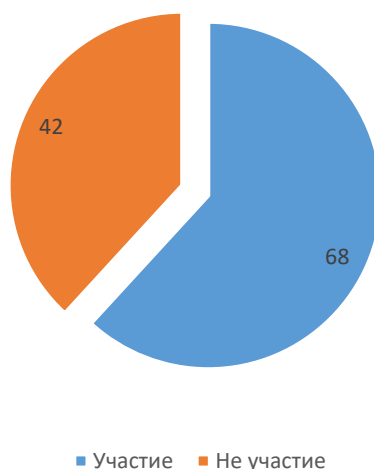
	дошкольников» Семинар-практикум «Игры и квесты в образовательном процессе, как средство мотивации и развития основных видов движений»	
7	Выступление на районном семинаре «Использование современных технологий в образовательной практике детского сада» тема выступления - «Народная игрушка как средство формирования базовых ценностей российского народа»;	Л.Г. Бровцина
8	Семинар практикум в рамках сетевого профессионального сообщества педагогов ДОО «Развитие воспитанников раннего возраста» «Социализация детей раннего возраста посредством приобщения к устному народному творчеству и детской художественной литературе» Тема выступления «Социализация детей раннего возраста средствами театрализованной деятельности. Использование дидактической «куклы-перевертыша» в работе с детьми раннего возраста	Е.Л. Иванова
9	Выступление на районной педагогической конференции «Современная школа: пространство профессионального и личностного развития 2023» Секция для старших воспитателей «Функциональная грамотность современного педагога – важное условие повышения качества образования». Мастер-класс «Компетенции и навыки современного педагога или функциональная грамотность» Секция «Город профессий: играя, я выбираю» Тема выступления «Детский сад и детская игра – первые ступеньки формирования начальных знаний о профессиях»	Е.Л. Иванова  Е.Л. Иванова Е.А. Галушко
10	Районное мероприятие в рамках реализации системы наставничества Семинар-практикум «Знакомство с профессией воспитатель для учащихся психолого-педагогического класса школы №411 «Гармония»	И.И. Липченко К.С. Москотельникова К.А. Козловская Л.Г. Бровцина С.С. Костромцова Е.Л. Иванова

Педагоги детского сада продолжают активно включаться в мероприятия, организованные педагогическим сообществом, среди них такие как Международный Петербургский образовательный форум (8 человек); IV Всероссийский форум «Воспитатели России»: «Воспитатели России – 10 лет в авангарде детства» (3 человека); VII Всероссийском съезде работников дошкольного образования (1 человек)

3. В конкурсном движении среди педагогов:

№ п/п	Название мероприятия	Уровень	Степень участия	Кол-во участников	ФИО участников
1	Конкурс педагогических достижений, номинация «Воспитатель»	Районный	Диплом степени I	1 чел.	Бровцина Л. Г.
2	Фестиваль «Педагог-личность творческая»: - номинация «декоративно-прикладное искусство» - номинация «Фотография»	Районный	диплом I степени, диплом II степени,	2чел 1 чел	Тамбовская Т.В. Карданова М.С. Станкевич Н.С. Пономарева Н.А.
3	Районный конкурса профессионального мастерства среди педагогических работников образовательных учреждений Петродворцового района Санкт-Петербурга по предупреждению детского дорожно-транспортного травматизма «Дорога без опасности»	Районный	III место Участник	1 чел 3 чел	Прохорова Т.А. Кузьминова Я.А. Галушко Е.А. Урбаньски И.Аю
4	Всероссийский конкурс Воспитатели России: «Развивающие игры и пособия» Стартап	Всероссийский	Участник	4 чел	Урбаньски И.А. Карданова М.С. Галушко Е.А. Журавлева И.Н.
5	Районный этап городского конкурса методических материалов «За безопасное детство» среди педагогических работников образовательных учреждений Санкт-Петербурга	Районный	II место	3 чел	Урбаньски И.А., Иванова Е.Л., Пономарева Н.А..
6	Региональный фестиваль методических находок и инноваций среди педагогических работников образовательных учреждений Санкт-Петербурга «С чего начинается Родина»	районный	Участник	4 чел	Е.Л. Иванова М.С. Карданова Е.А. Галушко И.А. Урбаньски
7	Районный конкурс детских и молодежных патриотических проектов и инициатив «Родина моя»	районный	II место Участник	3 чел 2 чел	Урбаньски И.А., Иванова Е.Л., Пономарева Н.А.. М.С. Карданова Е.А. Галушко

Анализ активности педагогов в проведении районных мероприятий за 2023 год



Под руководством педагогов воспитанники детского сада принимали активное участие в районных мероприятиях:

№	Конкурс	Результат	Количество участников
1	Районный этап регионального детского творческого конкурса среди обучающихся образовательных учреждений Петродворцового района Санкт-Петербурга «Азбука безопасности» - номинация «Вокальное искусство» - номинация «Хореографическое искусство» - номинация театральное искусство	1 место 1 место участник	5 чел 10 чел 8 чел
2	Региональный детский творческий конкурс среди обучающихся образовательных учреждений Санкт-Петербурга «Азбука безопасности» - номинация «Вокальное искусство» - номинация «Хореографическое искусство»	Участник участник	5 чел 10 чел
3	Районный этап городского открытого конкурса детского творчества «Дорога и мы», в рамках Всероссийского конкурса «Безопасная дорога детям»	участник 3 место	9 чел
4	Региональный открытый конкурс детского творчества «Дорога и мы»	участник	1 чел
5	Районный творческий конкурс «Назад в будущее», посвященный Дню российской науки	1 место	1 чел
6	Районный этап конкурса фото и видео творчества «Трудится Творить Любить» среди обучающихся образовательных организаций Петродворцового района Санкт-Петербурга»	1 место	

	Номинация фото творчество Номинация видео творчество	1 место	1 чел 1 чел
7	Региональный этап конкурса фото и видео творчества «Трудится Творить Любить» среди обучающихся образовательных организаций Санкт-Петербурга» Номинация фото творчество Номинация видео творчество	1 место участник	1 чел 1 чел
8	V городской педагогический фестиваль-конкурс народного творчества «Мир без границ»	участник	1 чел
9	Районный конкурс «Интерактивная азбука профессий»	участник	6 чел
10	Региональный этап Всероссийского конкурса на лучший «Снежный городок Эколят»	участник	20 чел
11	Районный фестиваль театрального искусства «А что у вас?», посвященный 110-летию со дня рождения Сергея Владимировича Михалкова для воспитанников дошкольных образовательных учреждений Петродворцового района Номинации: музыкальный спектакль Театр одного актера мультфильм	2 место 2 место 2 место	6 чел 1 чел 1 чел
12	IX Районный конкурс чтецов среди воспитанников ГБДОУ Петродворцового района Санкт-Петербурга «Разукрасим мир стихами»	2 место	1 чел
13	Районный патриотический фестиваль детского творчества «Улыбка мира» конкурс «Рука в руке»	участник	12 чел
14	Районный этап регионального творческого конкурса «Россия: прошлое настоящее будущее» - декоративно-прикладное творчество - коллаж	2 место участник	1 чел 1 чел
15	Региональный творческий конкурса «Россия: прошлое настоящее будущее»	3 место	1 чел
16	Районный этап всероссийского конкурса детского творчества по пожарной безопасности «Неопалимая купина»	участник	6 чел
17	XXII районный конкурс «Наш компьютер – лучший друг»	2 место	3 чел
18	Районный этап регионального конкурса патриотической песни среди воспитанников и обучающихся общеобразовательных организаций Петродворцового района Санкт-Петербурга «Я люблю тебя Россия»	1 место 1 место	10 чел 1 чел
19	Региональный конкурс патриотической песни среди воспитанников и обучающихся общеобразовательных организаций Петродворцового района Санкт-Петербурга «Я люблю тебя Россия»	Участник участник	10 чел 1 чел
20	Региональный фестиваль детского творчества	2 место	1 чел



	«Большая детвора» посвященный году педагога и наставника		
21	Детский творческий конкурс посвященный культуре народов России «Этнокарусель Санкт-Петербурга»	Участник участник	1 чел 10 чел
22	Фестиваль –конкурс детского рисунка, посвященного 78 годовщине Победы в ВОВ «Все для Победы»	участник	1 чел
23	Региональный этап всероссийского фестиваля «Праздник Эколят – молодых защитников природы!»	1 место	12 чел
24	Всероссийский этап всероссийского фестиваля «Праздник Эколят – молодых защитников природы!»	участник	12 чел
25	Конкурс народной песни и песни о России «Ты лети мой голосок»	1 место	10 чел
26	Районный патриотический фестиваль детского творчества «Улыбка мира» конкурс «Мы вместе»	Специальный приз участники	8чел 8 чел

В течение учебного года велась работа по экологическому воспитанию в ДОУ. Были проведены мероприятия, способствующие формированию экологического мировоззрения и привычки «экологичного» поведения. Ведется работа в сетевом сообществе «Фенология и основы экологии»

В детском саду разработана и реализуется программа Воспитания согласно календарному плану воспитательной работы. При составлении данной программы был систематизирован опыт организации по всем направлениям, обозначенным в программе воспитания, а именно – по развитию основ нравственной культуры, формированию семейных ценностей, формированию гражданской идентичности, формированию основ межэтнического взаимодействия, формированию основ социокультурных ценностей, формированию основ экологической культуры, воспитанию культуры труда.

В рамках сотрудничества с музыкальной школой была проведена экскурсия в музыкальную школу, а также организованы выступления обучающихся музыкальной школы перед воспитанниками старших и подготовительных групп ДОУ.

В течение учебного года проводилась работа с семьями воспитанников: организованы спортивные и музыкальные досуги, мастер-классы, начал работу «Родительский клуб» с педагогом-психологом, продолжила работу «Школа молодой семьи» для родителей групп раннего возраста. Согласно годовому плану, с детьми систематически проводились занятия в соответствии с образовательной программой, реализуемой в ДОУ и утвержденным расписанием. Деятельность воспитателей и специалистов предусматривала решение образовательных задач не только в совместной деятельности, но и через режимные моменты, самостоятельную деятельность детей.

Благодаря педагогическим наблюдениям, педагоги и специалисты своевременно выявляют детей, нуждающихся в корректировке образовательной траектории, а также одаренных детей.

### **Анализ функционирования внутренней системы оценки качества образования**

В целях проведения анализа удовлетворенности потребителей качеством образовательных услуг, оказываемых ГБДОУ детским садом № 13 Петродворцового района

СПб было проведено анкетирование родителей (законных представителей), в котором респондентам необходимо было заполнить Яндекс-форму, выбрав ответы, в наибольшей степени отвечающие их мнению. В каждом вопросе можно выбирать только один вариант ответа.

Дата проведения анкетирования: март 2023 года.

Результаты анкетирования представлены ниже:

1. Как бы вы в целом оценили доброжелательность и вежливость работников организации?

Положительно или скорее положительно 201 чел. 87.1%

Затрудняюсь ответить 6 чел. 2.2%

Скорее отрицательно или отрицательно 0 чел. 0.0%

Всего ответов: 207

2. Удовлетворены ли вы компетентностью работников организации?

Да, вполне или скорее да 218 чел. 96.7%

Затрудняюсь ответить 9 чел. 3.3%

Скорее нет или однозначно нет 0 чел. 0.0%

Всего ответов: 207

3. Удовлетворены ли вы материально-техническим обеспечением организации?

Да, вполне или скорее да 120 чел. 58.0%

Затрудняюсь ответить 63 чел. 30.4%

Скорее нет или однозначно нет 24 чел. 11.6%

Всего ответов: 207

4. Удовлетворены ли вы качеством предоставляемых образовательных услуг?

Да, вполне или скорее да 192 чел. 92.8%

Затрудняюсь ответить 15 чел. 7.1%

Скорее нет или однозначно нет 0 чел. 0.0%

Всего ответов: 207

5. Готовы ли вы рекомендовать данную организацию родственникам и знакомым?

Да, вполне или скорее да 201 чел. 95.7%

Затрудняюсь ответить 9 чел. 4.3%

Скорее нет или однозначно нет 0 чел. 0.0%

Всего ответов: 207

В результате анкетирования видно, что родители в целом удовлетворены качеством образовательных услуг, оказываемых ГБДОУ детским садом № 13 Петродворцового района СПб. Они высоко оценивают доброжелательность и вежливость работников организации, компетентность работников, качество предоставляемых образовательных услуг. Но достаточно высок процент родителей, которые считают материально-техническое оснащение ДОУ недостаточным, требующее обновления и ремонта, включая оборудование на детских площадках.

С целью выявления степени соответствия развивающей предметно-пространственной среды был проведен мониторинг, в ходе которого были выявлены дефициты, и запланированы закупки необходимого оборудования.

В 2023 году была проведена независимая оценка качества условий осуществления образовательной деятельности дошкольной образовательной организации. В результате оценки получены следующие результаты: итоговый балл после проведения мониторинга составил 96%.

## ЗАКЛЮЧЕНИЕ

В целом, поставленные задачи выполнены. Работу учреждения за 2023 год считать удовлетворительной. Намечены направления работы педагогического коллектива: продолжать создавать условия для развития детей в соответствии с их возрастными и индивидуальными особенностями и склонностями, для развития способностей и творческого потенциала каждого ребенка. Оснащать РППС учреждения в соответствии с Федеральной образовательной программой. Продолжать тесное взаимодействие с семьями воспитанников в направлении повышения компетентности в вопросах воспитания, развития, обучения, охраны и укрепления здоровья детей. Также продолжать активную работу в районных сетевых сообществах.

## ЧАСТЬ II. ПОКАЗАТЕЛИ ДЕЯТЕЛЬНОСТИ ГБДОУ ДЕТСКОГО САДА № 13

ЗА 2023 ГОД

№ п/п	Показатели	Единица измерения
<b>1.</b>	<b>Образовательная деятельность</b>	
1.1	Общая численность воспитанников, осваивающих образовательную программу дошкольного образования, в том числе:	222 человека
1.1.1	В режиме полного дня (8-12 часов)	222 человека
1.1.2	В режиме кратковременного пребывания (3-5 часов)	0
1.1.3	В семейной дошкольной группе	0
1.1.4	В форме семейного образования с психолого-педагогическим сопровождением на базе дошкольной образовательной организации	0
1.2	Общая численность воспитанников в возрасте до 3 лет	39 человека
1.3	Общая численность воспитанников в возрасте от 3 до 8 лет	183 человека
1.4	Численность/удельный вес численности воспитанников в общей численности воспитанников, получающих услуги присмотра и ухода:	человек/% 222/100%
1.4.1	В режиме полного дня (8-12 часов)	человек/% 222/100%
1.4.2	В режиме продленного дня (12-14 часов)	0
1.4.3	В режиме круглосуточного пребывания	0
1.5	Численность/удельный вес численности воспитанников с ограниченными возможностями здоровья в общей численности воспитанников, получающих услуги:	0
1.5.1	По коррекции недостатков в физическом и (или) психическом развитии	0
1.5.2	По освоению образовательной программы дошкольного образования	0
1.5.3	По присмотру и уходу	0
1.6	Средний показатель пропущенных дней при посещении дошкольной образовательной организации по болезни на одного воспитанника	6 дней
1.7	Общая численность педагогических работников, в том числе:	28 человек
1.7.1	Численность/удельный вес численности педагогических работников, имеющих высшее образование	человек/% 13 / 46%
1.7.2	Численность/удельный вес численности педагогических работников, имеющих высшее образование педагогической направленности (профиля)	человек/% 13 / 46%

1.7.3	Численность/удельный вес численности педагогических работников, имеющих среднее профессиональное образование	человек/% 15 / 54%
1.7.4	Численность/удельный вес численности педагогических работников, имеющих среднее профессиональное образование педагогической направленности (профиля)	человек/% 15 / 54%
1.8	Численность/удельный вес численности педагогических работников, которым по результатам аттестации присвоена квалификационная категория, в общей численности педагогических работников, в том числе:	человек/% 22 / 79%
1.8.1	Высшая	человек/% 11 / 50%
1.8.2	Первая	человек/% 11 / 50%
1.9	Численность/удельный вес численности педагогических работников в общей численности педагогических работников, педагогический стаж работы которых составляет:	
1.9.1	До 5 лет	человек/% 6 / 21,4 %
1.9.2	Свыше 30 лет	человек/% 5 / 17,9 %
1.10	Численность/удельный вес численности педагогических работников в общей численности педагогических работников в возрасте до 30 лет	человек/% 3 / 11 %
1.11	Численность/удельный вес численности педагогических работников в общей численности педагогических работников в возрасте от 55 лет	человек/% 7 / 25,0 %
1.12	Численность/удельный вес численности педагогических и административно-хозяйственных работников, прошедших за последние 5 лет повышение квалификации/профессиональную переподготовку по профилю педагогической деятельности или иной осуществляемой в образовательной организации деятельности, в общей численности педагогических и административно-хозяйственных работников	человек/% 32 / 100%
1.13	Численность/удельный вес численности педагогических и административно-хозяйственных работников, прошедших повышение квалификации по применению в образовательном процессе федеральных государственных образовательных стандартов в общей численности педагогических и административно-хозяйственных работников	человек/% 32 / 100%
1.14	Соотношение "педагогический работник/воспитанник" в дошкольной образовательной организации	человек/ человек 1 / 8
1.15	Наличие в образовательной организации следующих педагогических работников:	
1.15.1	Музыкального руководителя	да
1.15.2	Инструктора по физической культуре	да
1.15.3	Учителя-логопеда	нет
1.15.4	Логопеда	нет
1.15.5	Учителя-дефектолога	нет
1.15.6	Педагога-психолога	да
<b>2.</b>	<b>Инфраструктура</b>	

2.1	Общая площадь помещений, в которых осуществляется образовательная деятельность, в расчете на одного воспитанника	3,0 кв.м
2.2	Площадь помещений для организации дополнительных видов деятельности воспитанников	
2.3	Наличие физкультурного зала	да
2.4	Наличие музыкального зала	да
2.5	Наличие прогулочных площадок, обеспечивающих физическую активность и разнообразную игровую деятельность воспитанников на прогулке	да

Заведующий



И.И. Липченко

В данном документе прошито,

пронумеровано и скреплено  
печатью *И. И. Литинского* листами

ВЕРНО

Заведующий ГБДОУ детского сада  
Центродворцового района СПб



*И. И. Литинский*  
И. И. Литинский