

УТВЕРЖДЁН
Общим собранием
ГБДОУ детского сада № 13
Петродворцового района СПб
Протокол № 03
" 11 " 04 2022 г.

ОТЧЕТ

о результатах самообследования деятельности
государственного бюджетного дошкольного образовательного учреждения
детского сада № 13 общеразвивающего вида с приоритетным осуществлением
познавательного-речевого развития воспитанников
Петродворцового района Санкт - Петербурга
за 2021 учебный год

Санкт-Петербург

- 2021 -

СОДЕРЖАНИЕ

ВВЕДЕНИЕ	3
ЧАСТЬ I. АНАЛИТИЧЕСКАЯ	3
1. Информационная справка о ДОУ	3
2. Система управления деятельностью ДОУ	4
3. Кадровое обеспечение	7
4. Материально-техническая база	8
5. Анализ образовательной деятельности за 2021 год	11
6. Анализ функционирования внутренней системы оценки качества образования	17
ЗАКЛЮЧЕНИЕ	18
ЧАСТЬ II ПОКАЗАТЕЛИ ДЕЯТЕЛЬНОСТИ ГБДОУ ДЕТСКОГО САДА № 13 ЗА 2021 УЧЕБНЫЙ ГОД.	19

ВВЕДЕНИЕ

Самообследование государственного бюджетного дошкольного образовательного учреждения детского сада № 13 общеразвивающего вида с приоритетным осуществлением познавательного-речевого развития воспитанников Петродворцового района Санкт-Петербурга проводится в соответствии с Федеральным законом РФ «Об образовании в Российской Федерации» от 29.12.2012 г. № 273-ФЗ (ст. 28), Приказом Министерства образования и науки РФ «Об утверждении Порядка проведения самообследования образовательной организацией» от 14.06.2013г. № 462 (вступил в силу 01.09.2013г), Приказом Министерства образования и науки РФ «Об утверждении показателей деятельности образовательной организации, подлежащей самообследованию» от 10.12.2013 г. №1324.

Целью проведения самообследования является обеспечение доступности и открытости информации о деятельности ГБДОУ детского сада № 13 Петродворцового района СПб.

Самообследование включает в себя аналитическую часть и результаты анализа деятельности ГБДОУ за 2021 год.

ЧАСТЬ I. АНАЛИТИЧЕСКАЯ

1. Информационная справка о ДОУ.

Название образовательного учреждения по уставу:

Государственное бюджетное дошкольное образовательное учреждение детский сад № 13 общеразвивающего вида с приоритетным осуществлением познавательного — речевого развития воспитанников Петродворцового района. Санкт – Петербурга

Год основания: 1989 г.

Учредителями ГБДОУ детского сада № 13 являются:

- субъект Российской Федерации город федерального значения Санкт-Петербург в лице исполнительного органа государственной власти Санкт-Петербурга Комитета по образованию, адрес: 190000, Санкт-Петербург, пер. Антоненко, д. 8, тел.: (812) 570-31-79, 570-38-29 (факс), эл.почта: kobr@gov.spb.ru, сайт: <http://www.k-obr.spb.ru/>.
- администрация Петродворцового района Санкт-Петербурга, адрес: 198510, Санкт-Петербург, г. Петергоф, ул. Калининская, д. 7, тел.: (812) 450-7420 (приемная), 450-65-18 (факс), эл. почта: tuptrdv@gov.spb.ru, сайт: <http://www.petroraion.ru/>

Лицензия на право ведения образовательной деятельности по реализации ООП ДО: регистрационный № 1011 от 06 декабря 2011 г., срок действия - бессрочно.

Юридический и фактический адрес:

198504, Санкт-Петербург, г. Петергоф, улица Шахматова, дом 16, корпус 1, литера А

Режим работы:

- рабочая неделя – пятидневная;
- с 01 сентября по 31 мая – образовательный процесс;
- с 01 июня по 31 августа – летняя оздоровительная кампания;
- длительность пребывания детей – 12 часов;
- ежедневный график работы – с 7.00 до 19.00

Заведующий: Данилова Наталья Анатольевна, Почетный работник общего образования Российской Федерации

Старший воспитатель: Липченко Ирина Иосифовна, педагог высшей квалификационной категории, награждена Почетной грамотой Минобрнауки РФ.

Заместитель заведующего по административно-хозяйственной части: Суворова Ольга Сергеевна.

Часы приема руководителя: вторник с 15.00 до 18.00, пятница с 9.00 до 12.00.

Адрес сайта в Интернете: detskijasad13.narod2

Электронный адрес: danilova.gbdou13@obr.gov.spb.ru.

Телефон/факс: 428-66-47, 428-85-20

ГБДОУ детский сад № 13 работает в соответствии с:

- Уставом ГБДОУ детского сада № 13
- Годовым планом работы детского сада № 13
- Программой развития детского сада № 13 на 2019 – 2024 г.г.
- действующими нормативно-правовыми документами.

Мощность учреждения: 245 человек

Прием детей - осуществляется в соответствии с положением о «Порядке приема на обучение по образовательным программам дошкольного образования, порядке и основании перевода, отчисления и восстановления воспитанников, порядке оформления возникновения, приостановления и прекращения отношений между Образовательным учреждением и родителями (законными представителями) воспитанников в Государственном бюджетном дошкольном образовательном учреждении детском саду № 13 общеразвивающего вида с приоритетным осуществлением познавательно-речевого развития воспитанников Петродворцового района Санкт-Петербурга»

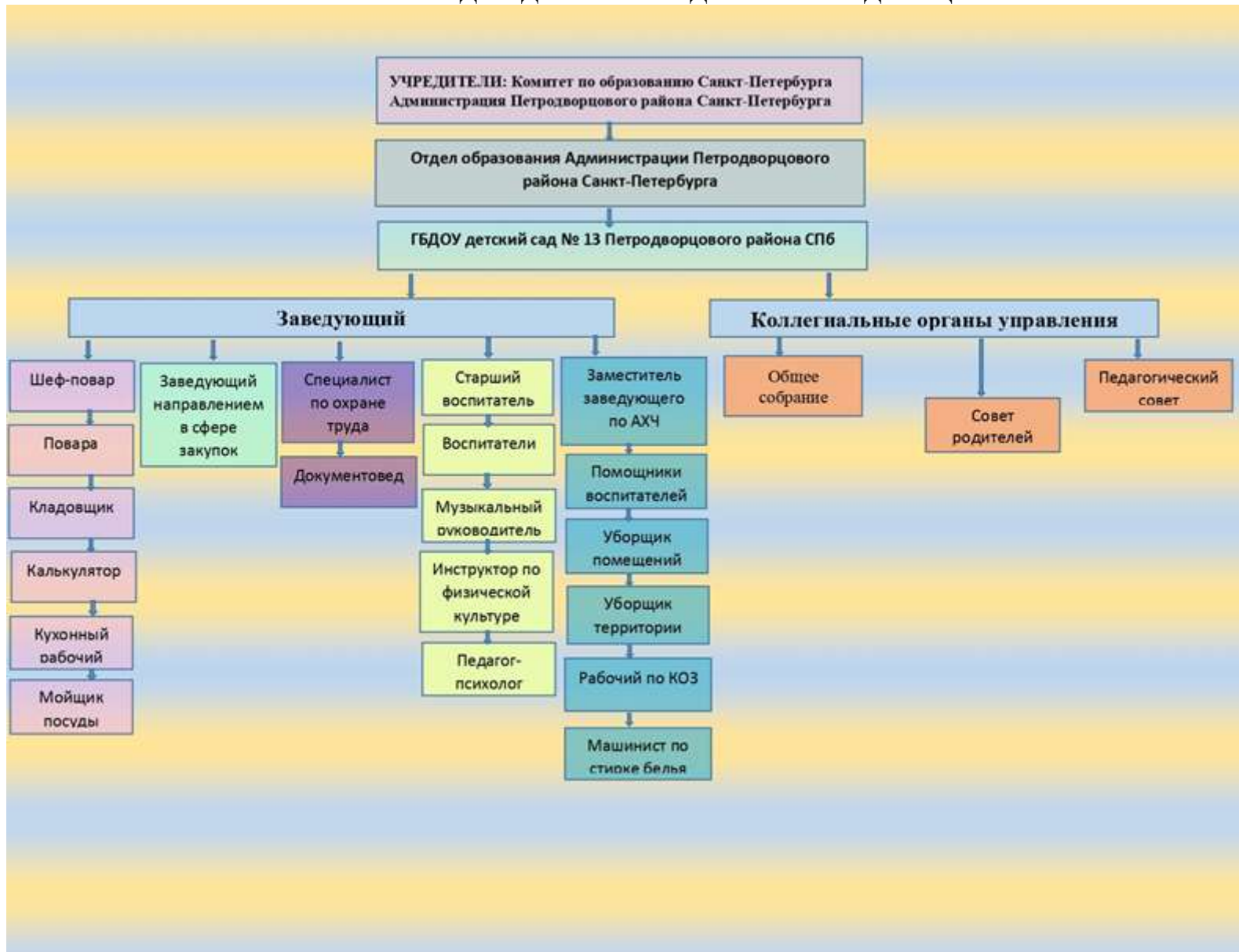
2. Система управления деятельностью ДОУ

Управление Образовательным учреждением осуществляется в соответствии с действующим законодательством и Уставом и строится на принципах единоначалия и самоуправления.

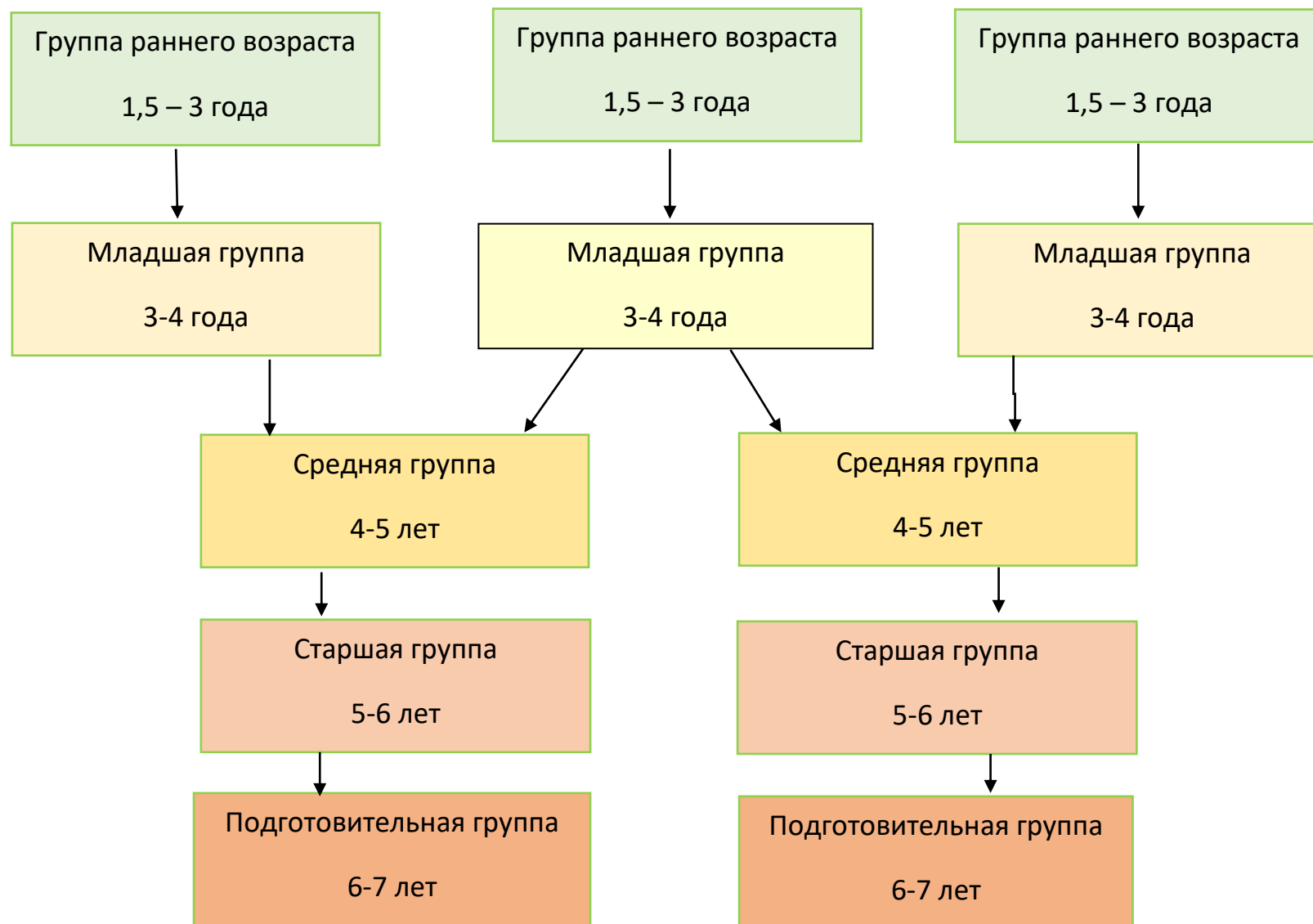
Формами самоуправления Образовательного учреждения являются:

- Педагогический совет Образовательного учреждения;
- Общее собрание работников Образовательного учреждения;
- Совет родителей.

СТРУКТУРА УПРАВЛЕНИЯ ГБДОУ ДЕТСКИЙ САД № 13 ПЕТРОДВОРЦОВОГО РАЙОНА СПБ



СТРУКТУРА ФОРМИРОВАНИЯ ВОЗРАСТНЫХ ГРУПП



3. Кадровое обеспечение.

Штатное расписание предусматривает - 66.15 штатных единиц.

Численность работников: всего - 56 чел.

Общие сведения о кадровом обеспечении образовательного процесса

Год	Воспитатели	Старший воспитатель	Педагог-психолог	Инструктор по физической культуре	Музыкальный руководитель
2019	24	1	1	1	2
2020	24	1	1	1	1
2021	24	1	1	1	2

N n/n	Характеристика педагогических работников	Число педагогических работников									
1.	Численность педагогических работников - всего	28									
	из них:										
1.1.	штатные педагогические работники, за исключением совместителей	27									
1.2.	педагогические работники, работающие на условиях внутреннего совместительства										
1.3.	педагогические работники, работающие на условиях внешнего совместительства	1									
1.4.	педагогические работники, работающие на условиях почасовой оплаты труда	0									
2.	Из общей численности педагогических работников (из строки 1):	0									
2.1.	лица, имеющие ученую степень доктора наук и (или) ученое звание профессора	0									
2.2.	лица, имеющие ученую степень кандидата наук и (или) ученое звание доцента	0									
2.3.	лица, имеющие почетное звание при отсутствии ученой степени и ученого звания	6									
2.4.	лица, имеющие стаж практической работы по профилю преподаваемого учебного предмета, дисциплины (модуля)	0									
2.5.	лица, имеющие высшую квалификационную категорию	13									
2.6.	лица, имеющие первую квалификационную категорию	12									
2.7.	лица, имеющие соответствие занимаемой должности	3									
2.8.	лица, имеющие высшее профессиональное образование	13									
2.9.	лица, имеющие среднее профессиональное образование, за исключением лиц, указанных в строке 2.11	15									
2.10.	лица, имеющие начальное профессиональное образование, за исключением лиц, указанных в строке 2.11	0									
2.11.	лица, имеющие среднее профессиональное или начальное профессиональное образование, - мастера производственного обучения	0									
2.12.	лица, не имеющие профессионального образования	0									
2.13.	Вакансия	0,2									
Возрастной состав										КПК	
до 30	%	31-40	%	41-55	%	56-65	%	свыше 65	%	К-во	%
2	7,0	7	25,0	10	36,0	8	28,5	1	3,5	13	46

4. Материально-техническая база

Общая площадь здания: 2485 кв. м

Аренда помещений: 19,5 кв. м.

Арендатор: Санкт-Петербургское государственное бюджетное учреждение здравоохранения «Городская поликлиника № 122».

Помещения переданы в безвозмездное пользование для организации медицинского обслуживания воспитанников, срок действия договора с 01.10.2021 по 30.09.2031

Материально-техническая база учреждения включает в себя:



Пополнение и укрепление материально-технической базы учреждения также активно осуществлялось силами педагогов и родителей воспитанников.

Бюджетное финансирование на 2021год:

Деятельность ДОУ финансируется за счет трёх источников:

- субсидии на выполнение государственного задания;
- субсидии на иные цели
- приносящая доход деятельность - собственные доходы учреждения.

Государственное задание на 2021 год ГБДОУ детский сад № 13 выполнил на 100%.

Субсидии на выполнение государственного задания:

Наименование показателя	Вид расхода	КОСГУ	Плановые выплаты	Кассовые выплаты
-------------------------	-------------	-------	------------------	------------------

	В			
Фонд оплаты труда учреждений	111	х	32 112 234,07	32 112 234,07
заработная плата		211	31 915 913,05	31 915 913,05
социальные пособия и компенсации персоналу в денежной форме		266	196 321,02	196 321,02
Иные выплаты персоналу учреждений, за исключением фонда оплаты труда	112	х	0,00	0,00
Социальные пособия и компенсации персоналу в денежной форме		266	0,00	0,00
Взносы по обязательному социальному страхованию на выплаты по оплате труда работников и иные выплаты работникам учреждений	119	х	9 168 462,03	9 168 462,03
начисления на выплаты по оплате труда		213	9 168 462,03	9 168 462,03
Прочая закупка товаров, работ и услуг	244	х	11 456 460,84	11 455 791,54
услуги связи		221	55 342,80	54 798,00
коммунальные услуги		223	968 811,24	968 811,24
работы, услуги по содержанию имущества		225	1 460 562,01	1 460 437,51
прочие работы, услуги		226	2 101 260,09	2 101 260,09
страхование		227	13 700,00	13 700,00
увеличение стоимости основных средств		310	633 129,25	633 129,25
увеличение стоимости продуктов питания		342	5 948 964,61	5 948 964,61
увеличение стоимости строительных материалов		344	0,00	0,00
увеличение стоимости мягкого инвентаря		345	2 938,22	2 938,22
увеличение стоимости прочих материальных запасов		346	271 752,62	271 752,62
Закупка энергетических ресурсов	247	х	2 454 770,81	2 370 698,46
Коммунальные услуги		223	2 454 770,81	2 370 698,46
Уплата иных платежей	853	х	2 851,49	2 851,49
Налоги, пошлины и сборы		291	2 851,49	2 851,49
ВСЕГО			55 194 779,24	55 110 037,59

Субсидии на иные цели

Наименование учреждения	Вид расхода	КОСГУ	Плановые выплаты	Кассовые выплаты
Закупка товаров, работ, услуг в целях капитального ремонта государственного (муниципального) имущества	243	х	164 714,25	164 714,25
работы, услуги по содержанию имущества		225	0,00	0,00
прочие работы, услуги		226	164 714,25	164 714,25
Прочая закупка товаров, работ и услуг	244	х	14 127,98	14 127,98
Прочие работы, услуги		226	14 127,98	14 127,98
Пособия, компенсации и иные социальные выплаты гражданам, кроме публичных нормативных обязательств	321	х	213 255,00	213 255,00
Пособия по социальной помощи населению в денежной форме		262	187 215,00	187 215,00
Пособия по социальной помощи населению в натуральной форме		263	26 040,00	26 040,00
Уплата иных платежей	853	х	0,00	0,00
Иные выплаты капитального характера организациям		299	0,00	0,00
ИТОГО			392 097,23	392 097,23

Собственные доходы учреждения

Наименование учреждения	Вид расхода	КОСГУ	Плановые выплаты	Кассовые выплаты
Прочая закупка товаров, работ и услуг	244	х	1 310 447,36	1 310 447,36
Работы, услуги по содержанию имущества		225	8 940,00	8 940,00
Увеличение стоимости продуктов питания		342	1 187 180,16	1 187 180,16
Увеличение стоимости прочих материальных запасов		346	114 327,20	114 327,20

Расходы на 1 воспитанника в день на питание:

	2020 год	2021 год
Сад	220,78	206,80
Ясли	187,60	176,84

Анализ работы Образовательной деятельности за 2021 год

В 2021 году в детском саду функционировали 12 групп, из них 3 группы раннего возраста и 9 дошкольных групп общеразвивающей направленности.

Фундамент образовательного процесса составляет образовательная программа дошкольного образования (Далее – ОП ДО), разработанная и утвержденная в ДОУ в соответствии с требованиями ФГОС ДО. Программа составлена с учетом Примерной основной образовательной программы дошкольного образования.

Для успешной реализации программы в ДОУ обеспечиваются следующие условия:

- уважение педагогов к человеческому достоинству воспитанников, формирование и поддержка их положительной самооценки, уверенности в собственных возможностях и способностях;
- использование в образовательном процессе форм и методов работы с детьми, соответствующих их психолого-возрастным и индивидуальным особенностям;
- построение образовательного процесса на основе взаимодействия взрослых с детьми, ориентированного на интересы и возможности каждого ребенка и учитывающего социальную ситуацию его развития;
- поддержка педагогами положительного, доброжелательного отношения детей друг к другу и взаимодействия в разных видах деятельности;
- поддержка инициативы и самостоятельности детей в специфических видах деятельности;
- возможность выбора материалов, видов активности, участников совместной деятельности и общения;
- защита от всех форм физического и психического насилия;
- построение взаимодействия с семьями воспитанников в целях осуществления полноценного развития каждого ребенка, вовлечение семей в образовательный процесс.

Для реализации образовательной программы дошкольного образования ГБДОУ детского сада № 13 Петродворцового района СПб на 2021 год были определены следующие задачи:

- Выполнять государственное задание на оказание образовательных услуг в соответствии с требованиями законодательства;
- Продолжать создавать условия для реализации образовательной программы ГБДОУ детского сада № 13 Петродворцового района СПб, способствующих развитию способностей и творческого потенциала каждого ребенка;
- Создать условия для обеспечения разностороннего развития детей дошкольного возраста с учетом их возрастных и индивидуальных особенностей, в том числе достижение детьми уровня развития, необходимого и достаточного для успешного освоения ими образовательных программ начального общего образования;
- Организовать сотрудничество с ГБОУ СОШ № 411 в рамках преемственности ступеней образования;
- Продолжать работу над оснащением и освоением метео - площадки;
- Реализация инновационной деятельности в ДОУ (освоение и внедрение в образовательный процесс интерактивных досок);

- Продолжать работу по реализации системы патриотического и нравственного воспитания, направленной на формирование у воспитанников духовно-нравственных ценностей через знакомство с историческими и национально-культурными традициями народов РФ;
- Продолжать тесное взаимодействие с семьями воспитанников в направлении повышения компетентности в вопросах воспитания, развития, обучения, охраны и укрепления здоровья детей, в том числе через дистанционные формы взаимодействия.
- Внедрить в работу и апробировать программу воспитания и календарный план воспитательной работы.

В детском саду реализуется «Программа развития» учреждения. Деятельность детского сада открыта, прозрачна и отражается на официальном сайте в сети Интернет <http://detskijsad13.narod.ru/>.

Одной из задач по работе с кадрами являлось повышение профессиональной компетентности педагогического коллектива ГБДОУ детского сада № 13 по вопросам дистанционного взаимодействия между участниками образовательных отношений. Для этого был разработан, план внутрифирменного повышения квалификации, который включал в себя следующие мероприятия:

№ п\п	Название	Форма проведения	Ответственный
1	Организация дистанционного взаимодействия между участниками образовательных отношений	Семинар	Старший воспитатель И.И. Липченко, педагог-психолог О.А. Смолякова
2	Образ ребенка 21 века	Консультация	педагог-психолог О.А. Смолякова
3	«Цифровое образовательное пространство» Цель: Формирование мотивационной готовности педагогов к внедрению дистанционных форматов взаимодействия с родителями	Педагогический совет	Старший воспитатель И.И. Липченко, воспитатель Е.Л. Иванова
4	Возможности платформы ZOOM. Организация родительского собрания в форме zoom-конференции	Практикум	старший воспитатель И.И. Липченко, воспитатель Ю.К. Фокеева
5	Гугл-анкетирование, как способ взаимодействия с родителями	Практикум	Старший воспитатель И.И. Липченко, воспитатель Е.Л. Иванова

Наряду с внутрифирменным повышением квалификации, педагоги учреждения, согласно графику обучения, решали свои профессиональные затруднения на курсах повышения квалификации, семинарах, вебинарах. На курсах повышения квалификации на базе ИМЦ

Петродворцового района СПб обучились 3 воспитателя, в СПб АППО обучались 3 педагога. КПК по ИКТ посещали 6 человек, в ООО «Институт развития образования» обучился 1 педагог. Все сотрудники ДОУ прошли обучение по оказанию первой помощи. 27 педагогов прошли обучение по новому СанПиН. 7 педагогов прослушали курс вебинаров «Воспитатели России» по вопросам развития, воспитания и оздоровления дошкольников. В настоящее время 2 воспитателя проходят обучение в педагогическом университете. Семинары-практикумы в рамках методических объединений посетили музыкальный руководитель И. И. Урбаньски, старший воспитатель И.И.Липченко, педагог-психолог О.А. Смолякова. За учебный год прошли аттестацию 10 педагогов, из них: соответствие занимаемой должности – 2, на первую категорию – 5 человек, на высшую категорию – 3 человека.

С целью повышения качества образования и индивидуализации образовательного процесса в ГБДОУ детском саду № 13 проводятся плановые и внеплановые заседания психолого-педагогического консилиума. Для педагогов групп раннего возраста проводятся медико-педагогические совещания с участием специалистов и медицинских работников.

Сотрудники учреждения участвовали:

1. В методической работе Петродворцового района:

№ п/п	Название мероприятия	Подготовили и провели
1	КПК «Проектирование образовательного процесса в условиях реализации ФГОС дошкольного образования», семинар-практикум по теме: «Понятие игры и ее роль в развитии ребенка»	И.И. Липченко, Е.А. Галушко, Н.П. Криворотова, И.Н. Журавлева
2	НОД с детьми раннего возраста «Вот какая елочка!»	Ю.К. Фокеева
3	НОД с детьми подготовительной к школе группы «Осенние фантазии»	Е.Л. Иванова
4	Выступление на районной педагогической конференции «Опыт реализации ФГОС: открытость, преемственность, развитие» - секция для музыкальных руководителей «Современные подходы и новые актуальные формы организации музыкальной деятельности дошкольников», тема выступления - «Использование технологии Лэпбук в работе музыкального руководителя»; - секция для воспитателей «Технические мастерские в ДОУ: от конструкторов до робототехники» тема выступления – «Развитие конструкторских способностей детей через сюжетно-ролевую игру»	И.А. Урбаньски Е.А. Галушко
5	Районные методические чтения «Современный педагог – новой школе» Секция для музыкальных руководителей «Музыкальная деятельность как средство духовно-нравственного и патриотического воспитания дошкольников». Тема выступления «Духовно-нравственное воспитание дошкольников через взаимодействие музыкального руководителя и педагогов ДОУ»	И.А. Урбаньски Е.А. Галушко

По сравнению с 2020 годом, увеличился процент районных мероприятий, в которых педагоги, принимали участие. В связи с тем, что все мероприятия проходили в дистанционном

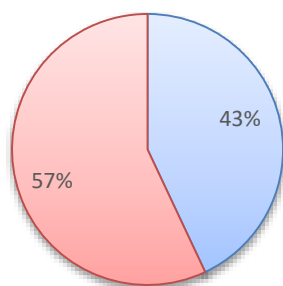
формате, обозначилась проблема - не достаточное оснащение ДОО для участия в мероприятиях в данном формате (отсутствие видео-, аудио- аппаратуры, частые сбои при подключении к интернету).

Педагоги детского сада продолжают активно включаться в мероприятия, организованные педагогическим сообществом, среди них такие как Международный Петербургский образовательный форум (7 человек); II Всероссийский форум «Воспитатели России»: «Воспитываем здорового ребенка. Регионы» (13 человек); III Всероссийский форум «Воспитатели России»: «Воспитываем здорового ребенка. Поволжье».

3. В конкурсном движении среди педагогов:

№ п/п	Название мероприятия	Уровень	Степень участия	Кол-во участников	ФИО участников
1	Конкурс педагогических достижений, номинация «Воспитатель»	Районный	Диплом III степени	1 чел.	Иванова Е.Л.
2	Фестиваль «Педагог-личность творческая»: - номинация «Хореографическое искусство» - номинация «декоративно-прикладное искусство» - номинация «Вокальное искусство»	Районный	участник диплом I степени, диплом II степени	4 чел 2 чел 1 чел	Урбаньски И.А., Коновалова Ю.Н., Журавлева И.Н., Данченкова А.А., Бровцина Л.Г., Прохорова Т.А., Тамбовская Т.В.
3	Районный этап конкурса среди образовательных учреждений Санкт-Петербурга на лучшую организацию работы по профилактике детского дорожно-транспортного травматизма «Дорога без опасности»	Районный	Диплом III степени	5 чел	Липченко И.И., Урбаньски И.А., Смолякова О.А., Иванова Е.Л., Прохорова Т.А.
4	Районный смотр-конкурс инновационных проектов	Районный	Финалисты	2 чел.	Липченко И.И., Иванова Е.Л.
5	Конкурс среди молодых педагогов на лучшую методическую разработку	Районный	диплом II степени, диплом III степени	3 чел.	Бровцина Л.Г., Фокеева Ю.К., Шихамедова Э.Т.

Анализ активности педагогов в проведении районных мероприятий за 2021 год



■ участие ■ не участие

Под руководством педагогов воспитанники детского сада принимали активное участие в районных мероприятиях:

№ п/п	Название мероприятия	Степень участия	Кол-во участников
1	Районный патриотический фестиваль «Улыбка мира!»: конкурс «Мы вместе», номинации - «Вокальное искусство. Ансамбль»; - «Вокальное искусство. Дует»; - «Вокальное искусство. Соло»	Диплом II степени	5 чел. 2 чел. 1 чел.
2	Районный патриотический фестиваль «Улыбка мира!»: конкурс агитбригад «Мир без опасности»	1 место	10 чел.
3	Районный патриотический фестиваль «Улыбка мира!» конкурс «Рука в руке»: - Танец. Малая группа «Дружные пингвины» - Танец. Формейшен «Уморилась» - Музыкально-литературная композиция «Первые в космосе»	2 место 1 место	33 чел.
4	Онлайн-конкурс народной песни о России «Ты лети, мой голосок!»	1 место	5 чел.
	Районный этап городского открытого конкурса детского творчества «Безопасность глазами детей» в рамках проведения всероссийского конкурса «Неопалимая купина» - номинация «Декоративно-прикладное творчество»; - номинация «Театральное искусство. Агитбригада»	III место III место	10 чел 8 чел

5	Районный творческий конкурс «Назад в будущее», номинации: - «Технические виды творчества»; - художественно-изобразительное творчество - стенгазета	II, III место II место	4 чел 2 чел.
6	Районный конкурс для дошкольников «Азбука профессий»	I место	12 чел
7	Районный тур конкурса детских экологических рисунков «Экология глазами детей»	участие	8 чел 4 чел
8	Районный конкурс детского творчества «Азбука безопасности»	I, II место	41 чел
9	Районный этап городского открытого конкурса детского творчества «Дорога и Мы» в рамках Всероссийского фестиваля детского художественного творчества «Азбука безопасности» Номинация «Литературно-художественное творчество»	I место	1 чел
10	Районный этап городского межведомственного конкурса детских творческих работ «Россия: прошлое, настоящее, будущее». Номинации: - «Современный патриотический плакат»	II, III место	13 чел
11	Городской этап городского межведомственного конкурса детских творческих работ «Россия: прошлое, настоящее, будущее»	Специальный приз	1 чел

В течение учебного года велась работа по реализации программы «Здоровье» в ДОУ. Были проведены мероприятия, способствующие формированию привычки к здоровому образу жизни, занятию спортом, реализовывалась система физкультурно-оздоровительной работы.

В детском саду разработана и с 01.09.2021г реализуется программа Воспитания согласно календарному плану воспитательной работы. При составлении данной программы был систематизирован опыт организации по всем направлениям, обозначенным в программе воспитания, а именно – по развитию основ нравственной культуры, формированию семейных ценностей, формированию гражданской идентичности, формированию основ межэтнического взаимодействия, формированию основ социокультурных ценностей, формированию основ экологической культуры, воспитанию культуры труда.

В связи со сложной эпидемиологической обстановкой и ограничительными мероприятиями, в рамках сотрудничества с библиотекой № 2 им. Гуцина, ГМЗ «Петергоф», музыкальной школой совместные мероприятия не проводились.

В течение учебного года работа с семьями воспитанников была переведена в дистанционный формат (zoom-конференции, консультирование в социальных сетях, работа в семейных клубах). Досуги, праздники, развлечения для детей проводились в групповых помещениях без приглашения родителей.

Согласно годовому плану, с детьми систематически проводилась организованная образовательная деятельность в соответствии с образовательной программой, реализуемой в ДОУ и утвержденным расписанием. Деятельность воспитателей и специалистов предусматривала решение образовательных задач не только в совместной деятельности, но и через режимные моменты, самостоятельную деятельность детей.

Благодаря педагогическим наблюдениям, педагоги и специалисты своевременно выявляют детей, нуждающиеся в коррективке образовательной траектории, а также одаренных детей.

Анализ функционирования внутренней системы оценки качества образования

В целях проведения анализа удовлетворенности потребителей качеством образовательных услуг, оказываемых ГБДОУ детским садом № 13 Петродворцового района СПб было проведено анкетирование родителей (законных представителей), в котором респондентам необходимо было заполнить яндекс-форму, выбрав ответы, в наибольшей степени отвечающие их мнению. В каждом вопросе можно выбирать только один вариант ответа.

Дата проведения анкетирования: март 2022 года.

Результаты анкетирования представлены ниже:

1. Как бы вы в целом оценили доброжелательность и вежливость работников организации?

Положительно или скорее положительно 201 чел. 97.1%

Затрудняюсь ответить 4 чел. 1.9%

Скорее отрицательно или отрицательно 2 чел. 1.0%

Всего ответов: 207

2. Удовлетворены ли вы компетентностью работников организации?

Да, вполне или скорее да 200 чел. 96.6%

Затрудняюсь ответить 5 чел. 2.4%

Скорее нет или однозначно нет 2 чел. 1.0%

Всего ответов: 207

3. Удовлетворены ли вы материально-техническим обеспечением организации?

Да, вполне или скорее да 113 чел. 54.6%

Затрудняюсь ответить 67 чел. 32.4%

Скорее нет или однозначно нет 27 чел. 13.0%

Всего ответов: 207

4. Удовлетворены ли вы качеством предоставляемых образовательных услуг?

Да, вполне или скорее да 192 чел. 92.8%

Затрудняюсь ответить 9 чел. 4.3%

Скорее нет или однозначно нет 6 чел. 2.9%

Всего ответов: 207

5. Готовы ли вы рекомендовать данную организацию родственникам и знакомым?

Да, вполне или скорее да 181 чел. 87.4%

Затрудняюсь ответить 23 чел. 11.1%

Скорее нет или однозначно нет 3 чел. 1.4%

Всего ответов: 207

В результате анкетирования видно, что родители в целом удовлетворены качеством образовательных услуг, оказываемых ГБДОУ детским садом № 13 Петродворцового района СПб. Они высоко оценивают доброжелательность и вежливость работников организации, компетентность работников, качество предоставляемых образовательных услуг. Но достаточно высок процент родителей, которые считают материально-техническое оснащение ДОУ недостаточным, требующее обновления и ремонта, включая асфальтовое покрытие на территории.

С целью выявления степени соответствия образовательной программы дошкольного образования и условий осуществления образовательной деятельности дошкольной образовательной организации нормативным требованиям и социальным ожиданиям, оценки эффективности управления с 01.12.2021 по 15.12.2021 в ГБДОУ детском саду № 13 Петродворцового района Санкт-Петербурга, проведен внешний мониторинг качества дошкольного образования (МКДО) в детском саду по критериям и показателям, указанным в пункте 8 Положения о мониторинге качества дошкольного образования в ГБДОУ и ДО ГБОУ, находящихся в ведении администрации Петродворцового района Санкт-Петербурга, включая самоанализ взаимодействия педагога с воспитанниками в процессе образовательной деятельности и совместной деятельности с детьми.

В результате мониторинга получены следующие результаты: итоговый балл после проведения внутреннего мониторинга учреждением составил 224 балла. В результате проведения экспертного мониторинга - 220 баллов. В ходе этих мероприятий выявлены сильные и слабые стороны организации, необходимо внести дополнения в образовательную программу, в программу педагога-психолога по сопровождению образовательного процесса.

ЗАКЛЮЧЕНИЕ

В целом, поставленные задачи выполнены. Государственное задание за текущий год исполнено в полном объёме. Работу учреждения за 2021 год считать удовлетворительной.

Намечены направления работы педагогического коллектива: продолжать создавать условия для развития детей в соответствии с их возрастными и индивидуальными особенностями и склонностями, для развития способностей и творческого потенциала каждого ребенка. Оснащать РППС учреждения для решения образовательных задач. Продолжать тесное взаимодействие с семьями воспитанников в направлении повышения компетентности в вопросах воспитания, развития, обучения, охраны и укрепления здоровья детей.

ЧАСТЬ II. ПОКАЗАТЕЛИ ДЕЯТЕЛЬНОСТИ ГБДОУ ДЕТСКОГО САДА № 13 ЗА 2021 ГОД

№ п/п	Показатели	Единица измерения
1.	Образовательная деятельность	
1.1	Общая численность воспитанников, осваивающих образовательную программу дошкольного образования, в том числе:	276 человек
1.1.1	В режиме полного дня (8-12 часов)	276 человек
1.1.2	В режиме кратковременного пребывания (3-5 часов)	0
1.1.3	В семейной дошкольной группе	0
1.1.4	В форме семейного образования с психолого-педагогическим сопровождением на базе дошкольной образовательной организации	0
1.2	Общая численность воспитанников в возрасте до 3 лет	62 человека
1.3	Общая численность воспитанников в возрасте от 3 до 8 лет	214 человек
1.4	Численность/удельный вес численности воспитанников в общей численности воспитанников, получающих услуги присмотра и ухода:	человек/% 276/100%
1.4.1	В режиме полного дня (8-12 часов)	человек/% 276/100%
1.4.2	В режиме продленного дня (12-14 часов)	0
1.4.3	В режиме круглосуточного пребывания	0
1.5	Численность/удельный вес численности воспитанников с ограниченными возможностями здоровья в общей численности воспитанников, получающих услуги:	0
1.5.1	По коррекции недостатков в физическом и (или) психическом развитии	0
1.5.2	По освоению образовательной программы дошкольного образования	0
1.5.3	По присмотру и уходу	0
1.6	Средний показатель пропущенных дней при посещении дошкольной образовательной организации по болезни на одного воспитанника	9 дней
1.7	Общая численность педагогических работников, в том числе:	28 человек
1.7.1	Численность/удельный вес численности педагогических работников, имеющих высшее образование	человек/% 13 / 46%
1.7.2	Численность/удельный вес численности педагогических работников, имеющих высшее образование педагогической направленности (профиля)	человек/% 13 / 46%
1.7.3	Численность/удельный вес численности педагогических работников, имеющих среднее профессиональное образование	человек/% 15 / 54%
1.7.4	Численность/удельный вес численности педагогических работников, имеющих среднее профессиональное образование педагогической направленности (профиля)	человек/% 15 / 54%
1.8	Численность/удельный вес численности педагогических работников, которым по результатам аттестации присвоена квалификационная категория, в общей численности педагогических работников, в том числе:	человек/% 24 / 89%
1.8.1	Высшая	человек/% 13 / 46%
1.8.2	Первая	человек/% 12 / 43%

1.9	Численность/удельный вес численности педагогических работников в общей численности педагогических работников, педагогический стаж работы которых составляет:	человек/% 14/50,0%
1.9.1	До 5 лет	человек/% 5 / 17,8 %
1.9.2	Свыше 30 лет	человек/% 9 / 32,0 %
1.10	Численность/удельный вес численности педагогических работников в общей численности педагогических работников в возрасте до 30 лет	человек/% 2 / 7,1 %
1.11	Численность/удельный вес численности педагогических работников в общей численности педагогических работников в возрасте от 55 лет	человек/% 9 / 32,0 %
1.12	Численность/удельный вес численности педагогических и административно-хозяйственных работников, прошедших за последние 5 лет повышение квалификации/профессиональную переподготовку по профилю педагогической деятельности или иной осуществляемой в образовательной организации деятельности, в общей численности педагогических и административно-хозяйственных работников	человек/% 32 / 100%
1.13	Численность/удельный вес численности педагогических и административно-хозяйственных работников, прошедших повышение квалификации по применению в образовательном процессе федеральных государственных образовательных стандартов в общей численности педагогических и административно-хозяйственных работников	человек/% 32 /100%
1.14	Соотношение "педагогический работник/воспитанник" в дошкольной образовательной организации	человек/ человек 1 / 10
1.15	Наличие в образовательной организации следующих педагогических работников:	
1.15.1	Музыкального руководителя	да
1.15.2	Инструктора по физической культуре	да
1.15.3	Учителя-логопеда	нет
1.15.4	Логопеда	нет
1.15.5	Учителя-дефектолога	нет
1.15.6	Педагога-психолога	да
2.	Инфраструктура	
2.1	Общая площадь помещений, в которых осуществляется образовательная деятельность, в расчете на одного воспитанника	3,0 кв.м
2.2	Площадь помещений для организации дополнительных видов деятельности воспитанников	
2.3	Наличие физкультурного зала	да
2.4	Наличие музыкального зала	да
2.5	Наличие прогулочных площадок, обеспечивающих физическую активность и разнообразную игровую деятельность воспитанников на прогулке	да

Заведующий



Н. А. Данилова

