


ПРИНЯТО
Общим собранием
ГБДОУ детского сада № 13
Петродворцового района СПб
Протокол № 7/1
" 07 " 06 2019 г.

УТВЕРЖДАЮ
Заведующий ГБДОУ детского сада № 13
Петродворцового района СПб
Приказ № 122
" 09 " 08 2019 г.

Н. А. Данилова



Публичный доклад
заведующего государственного бюджетного дошкольного образовательного
учреждения детского сада № 13 общеразвивающего вида с приоритетным
осуществлением познавательно-речевого развития воспитанников
Петродворцового района Санкт-Петербурга
за 2018-2019 учебный год

Санкт-Петербург
2019

1. Общая характеристика ДОУ.

Название образовательного учреждения по уставу:

Государственное бюджетное дошкольное образовательное учреждение детский сад № 13 общеразвивающего вида с приоритетным осуществлением познавательно — речевого развития воспитанников Петродворцового района. Санкт – Петербурга

Год основания: 1989 г.

Учредителями ГБДОУ детского сада № 13 являются:

- субъект Российской Федерации город федерального значения Санкт-Петербург в лице исполнительного органа государственной власти Санкт-Петербурга Комитета по образованию, адрес: 190000, Санкт-Петербург, пер. Антоненко, д. 8, тел.: (812) 570-31-79, 570-38-29 (факс), эл.почта: kobr@gov.spb.ru, сайт: <http://www.k-obr.spb.ru/>.

- администрация Петродворцового района Санкт-Петербурга, адрес: 198510, Санкт-Петербург, г. Петергоф, ул. Калининская, д. 7, тел.: (812) 450-7420 (приемная), 450-65-18 (факс), эл. почта: tuptrdv@gov.spb.ru, сайт: <http://www.petroraion.ru/>

Лицензия на право ведения образовательной деятельности по реализации ООП ДО: регистрационный № 1011 от 06 декабря 2011 г., срок действия - бессрочно.

Юридический и фактический адрес:

198504, Санкт-Петербург, г. Петергоф, улица Шахматова, дом 16, корпус 1, литера А

Режим работы:

- рабочая неделя – пятидневная;
- с 01 сентября по 31 мая – образовательный процесс;
- с 01 июня по 31 августа – летняя оздоровительная кампания;
- длительность пребывания детей – 12 часов;
- ежедневный график работы – с 7.00 до 19.00

Заведующий: Данилова Наталья Анатольевна, руководитель высшей категории,

Почетный работник общего образования Российской Федерации

Старший воспитатель: Липченко Ирина Иосифовна, педагог высшей квалификационной категории

Заместитель заведующего по административно-хозяйственной части: Чудова Людмила Николаевна, специалист первой категории.

Часы приема руководителя: вторник с 15.00 до 18.00, пятница с 9.00 до 12.00.

Адрес сайта в Интернете: detskijsad13.narod2

Электронный адрес: gdou13@mail.ru

Телефон/факс: 428-66-47, 428-85-20

ГБДОУ детский сад № 13 работает в соответствии с:

- Уставом ГБДОУ детского сада № 13
- Годовым планом работы детского сада № 13
- Программой развития детского сада № 13 на 2016 – 2020г.г.
- действующими нормативно-правовыми документами.

Мощность учреждения: 245 человек

Прием детей - осуществляется в соответствии с « П

оложением о порядке приема на обучение по образовательным программам дошкольного образования, порядке и основании перевода, отчисления и восстановления воспитанников, порядке оформления возникновения, приостановления и прекращения отношений между Образовательным учреждением и родителями (законными представителями) воспитанников в Государственном бюджетном дошкольном образовательном учреждении детском саду № 13 общеразвивающего вида с приоритетным осуществлением познавательно-речевого развития воспитанников Петродворцового района Санкт-Петербурга»

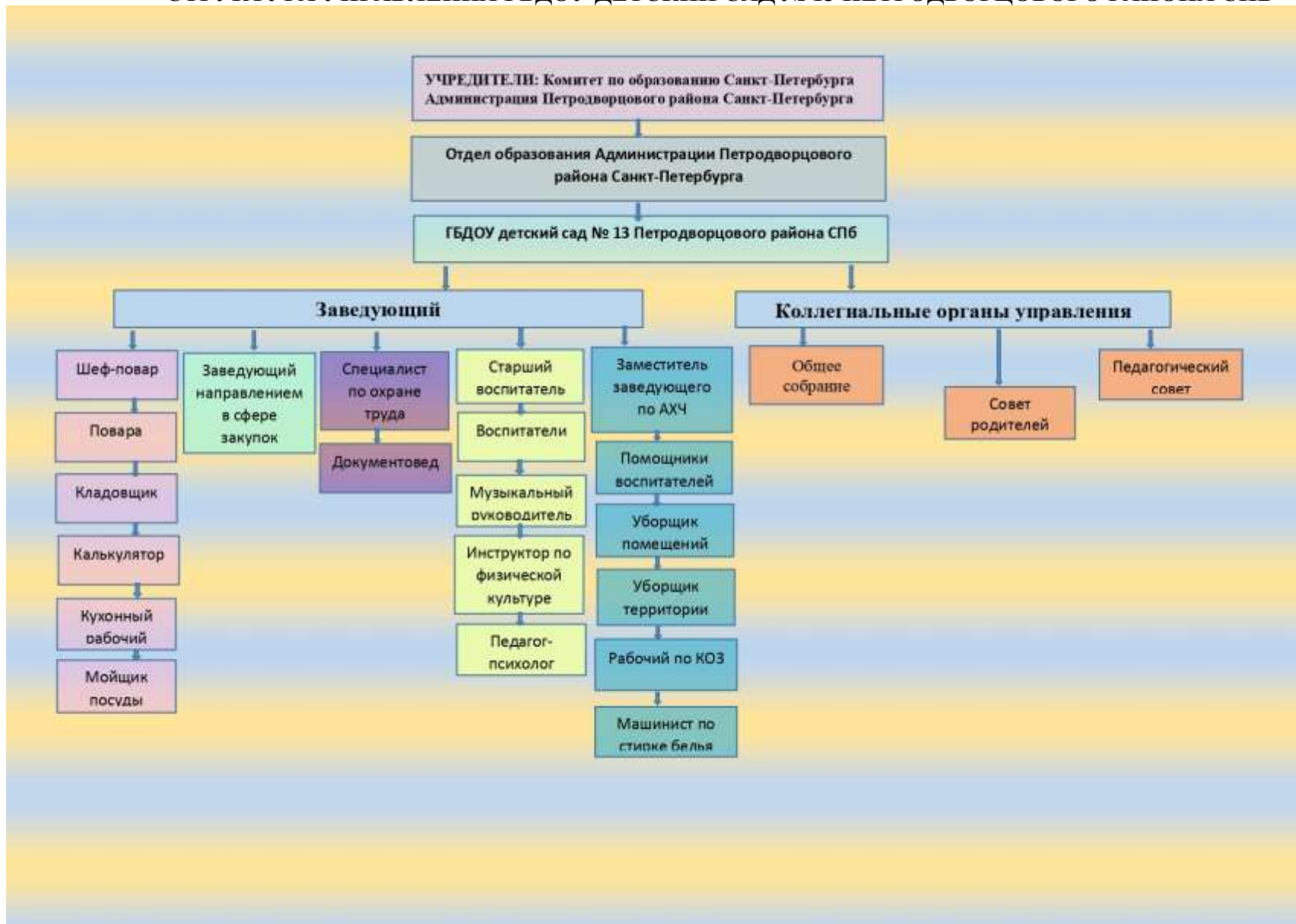
2. Система управления деятельностью ДОУ

Управление Образовательным учреждением осуществляется в соответствии с действующим законодательством и Уставом и строится на принципах единоначалия и самоуправления.

Формами самоуправления Образовательного учреждения являются:

- Педагогический совет Образовательного учреждения;
- Собрание трудового коллектива.

СТРУКТУРА УПРАВЛЕНИЯ ГБОУ ДЕТСКИЙ САД № 13 ПЕТРОДВОРЦОВОГО РАЙОНА СПБ



СТРУКТУРА ФОРМИРОВАНИЯ ВОЗРАСТНЫХ ГРУПП



2. Особенности образовательного процесса

В образовательном учреждении функционировало 12 групп, фактическая наполняемость в 2018-2019 учебном году - 280 детей:

3 группы для детей раннего возраста от 1 года до 3 лет - 66 ребенка;

2 группы для детей дошкольного возраста от 3 до 4 лет - 52 ребенка;

2 группы для детей дошкольного возраста от 4 до 5 лет – 50 детей;

3 группы для детей дошкольного возраста от 5 до 6 лет - 68 детей;

2 группы для детей дошкольного возраста от 6 до 7 лет - 44 детей.

Продолжительность и сроки пребывания на каждом этапе (в группе) определялась возрастом воспитанника, состоянием его здоровья и характером группы, в которой он находился.

Для реализации образовательной программы дошкольного образования ГБДОУ детского сада № 13 Петродворцового района СПб на 2018-2019 учебный год была определена **цель:** создание благоприятных условий для полноценного проживания ребенком дошкольного детства, формирование основ базовой культуры личности, всестороннее развитие психических и физических качеств в соответствии с возрастными и индивидуальными особенностями, подготовка ребенка к жизни в современном обществе, к обучению в школе, обеспечение безопасности жизнедеятельности.

Работа в группах и учреждении в целом осуществлялась исходя из основных годовых задач и в соответствии с годовым планом работы на 2018-19 учебный год.

Перед коллективом были поставлены следующие задачи:

- Охрана и укрепление физического и психического здоровья детей, в том числе их эмоционального благополучия;
- Обеспечение равных возможностей для полноценного развития каждого ребенка в период дошкольного детства;
- Создание благоприятных условий развития детей в соответствии с их возрастными и индивидуальными особенностями, развитие способностей и творческого потенциала каждого ребенка как субъекта отношений с другими детьми, взрослыми и миром;
- Моделирование мотивирующей развивающей предметно-пространственной среды в соответствии с ФГОС ДО;
- Формирование социокультурной среды, соответствующей возрастным и индивидуальным особенностям детей;
- Обеспечение психолого-педагогической поддержки семьи;
- Повышение уровня профессионального мастерства педагогического коллектива в соответствии с Профессиональным стандартом, реализация плана внутрифирменного повышения квалификации;
- Реализация дорожной карты по сопровождению реализации ФГОС ДО

Реализуется «Программа развития» учреждения. Деятельность детского сада открыта, прозрачна и отражается на официальном сайте в сети Интернет.

Одной из задач по работе с кадрами являлось повышение профессиональной компетентности педагогического коллектива ГБДОУ детского сада № 13. Для этого был разработан и реализован в полной мере план внутрифирменного повышения квалификации, который включал в себя:

- обучающий годичный семинар «Социальная ситуация развития дошкольника» - 4 встречи,
- тематический педагогический совет «Создание РППС в соответствии с требованиями ФГОС ДО».

Так же педагоги учреждения проходили **обучение на курсах** повышения квалификации, семинарах:

- практикоориентированные курсы повышения квалификации на базе ИМЦ Петродворцового района СПб посетили 3 воспитателя;
- в АППО СПб обучался 1 человек;
- КПК по ИКТ посещали 2 человека;
- в настоящее время 3 воспитателя обучаются в педагогическом колледже;
- семинары-практикумы в рамках методических объединений посетили музыкальный руководитель И.И. Урбаньски, инструктор по физической культуре Н.А. Понамарева, старший воспитатель И.И. Липченко, педагог-психолог Н.В. Медникова.

За учебный год **прошли аттестацию** 6 педагогов, из них:

- соответствие занимаемой должности – 1 человек,
- на первую категорию – 2 человека,
- на высшую категорию – 3 человека.

С целью повышения качества образования и индивидуализации образовательного процесса в ГБДОУ детском саду № 13 проводятся заседания психолого-медико-педагогической комиссии, для педагогов групп раннего возраста проводятся медико-педагогические совещания с участием специалистов и медицинских работников

3. Кадровое обеспечение.

Штатное расписание предусматривает - 66.15 штатных единиц.

Численность работников: всего - 56 чел.

Общие сведения о кадровом обеспечении образовательного процесса

<i>Год</i>	<i>Воспитатели</i>	<i>Старший воспитатель</i>	<i>Педагог-психолог</i>	<i>Инструктор по физической культуре</i>	<i>Музыкальный руководитель</i>
2017	24	1	1	1	1
2018	24	1	1	1	2
2019	24	1	1	1	2

<i>N n/n</i>	<i>Характеристика педагогических работников</i>	<i>Число педагогических работников</i>
1.	Численность педагогических работников - всего	29
	из них:	
1.1.	штатные педагогические работники, за исключением совместителей	29
1.2.	педагогические работники, работающие на условиях внутреннего совместительства	0

1.3.	педагогические работники, работающие на условиях внешнего совместительства	0									
1.4.	педагогические работники, работающие на условиях почасовой оплаты труда	0									
2.	Из общей численности педагогических работников (из строки 1):	0									
2.1.	лица, имеющие ученую степень доктора наук и (или) ученое звание профессора	0									
2.2.	лица, имеющие ученую степень кандидата наук и (или) ученое звание доцента	0									
2.3.	лица, имеющие почетное звание при отсутствии ученой степени и ученого звания	5									
2.4.	лица, имеющие стаж практической работы по профилю преподаваемого учебного предмета, дисциплины (модуля)	0									
2.5.	лица, имеющие высшую квалификационную категорию	10									
2.6.	лица, имеющие первую квалификационную категорию	14									
2.7.	лица, имеющие соответствие занимаемой должности	1									
2.8.	лица, имеющие высшее профессиональное образование	11									
2.9.	лица, имеющие среднее профессиональное образование, за исключением лиц, указанных в строке 2.11	16									
2.10.	лица, имеющие начальное профессиональное образование, за исключением лиц, указанных в строке 2.11	0									
2.11.	лица, имеющие среднее профессиональное или начальное профессиональное образование, - мастера производственного обучения	0									
2.12.	лица, не имеющие профессионального образования	0									
2.13.	Вакансия	0									
Возрастной состав										КПК	
до 30	%	31-40	%	41-55	%	56-65	%	свыше 65	%	К-во	%
1	3,7	7	26	11	40,7	8	29,6	0	0	27	100

4. Материально-техническая база

Общая площадь здания: 2485 кв. м

Аренда помещений: 19,5 кв. м.

Арендатор: Санкт-Петербургское государственное бюджетное учреждение здравоохранения «Городская поликлиника № 122».

Помещения переданы в безвозмездное пользование для организации медицинского обслуживания воспитанников, срок действия договора с 01.01.2015 по 30.09.2021

Материально-техническая база учреждения включает в себя:



Пополнение и укрепление материально-технической базы учреждения также активно осуществлялось силами педагогов и родителей воспитанников.

Бюджетное финансирование на 2019 год:

Деятельность ДОУ финансируется за счет трёх источников:

- субсидии на выполнение государственного задания;
- субсидии на иные цели
- приносящая доход деятельность - собственные доходы учреждения.

Государственное задание на 2018 год ГБДОУ детский сад № 13 выполнил на 100%.

Субсидии на выполнение государственного задания:

(тыс. руб.)

Наименование расходов	2018 год	2019 год
Продукты питания	6 726,65	8472,35
Оплата коммунальных услуг	2 604,75	3101,84
Заработная плата	29 133,48	
Страховые взносы	8 494,58	
Прочие выплаты до 3-х лет	3,3	
Договора непрерывного характера (Противопожарные мероприятия, вывоз ТБО, ТО оборудования, дератизация/дезинсекция, ТО АПС и АПТ, КТС, передача тревожных сигналов, обслуживание АРМ и ЛВС, УУТЭ, аварийное обслуживание здания и инженерных сетей, сопровождение программы 1С, круглосуточная охрана)	610,56	2146,13
Поверка дозиметра, газоанализатора, весового оборудования, счётчиков	14,26	28,68
Подготовка к сезонной эксплуатации	46,64	46,64
Обеззараживание постельный принадлежностей (матрасы)	26,88	28,12
Мебель (детские скамейки, кровати, шкафчики)	8,66	643,12

Посуда	0	32,25
Обучения, повышение квалификации	27,75	54,12
Игрушки, спортивный инвентарь	90,51	96,95
Электротовары	17,81	74,69
Хозяйственные товары	40,16	68,75
Строительные товары	14,83	126,26
Сантехнические товары	0	64,00
Санитарно- гигиенические средства	37,67	60,94
Закупка песка намывного для песочниц	13,93	19,11
Страхование здания	27,94	26,54
Огнетушители	0	0
Приобретение компьютеров (моноблок)	0	99,00
Медицинские осмотры сотрудников, психиатрическое освидетельствование	177,09	239,31
Услуги связи	64,80	48,25
Настройка рояля	8,87	0
Лицензионное программное обеспечение	10,62	9,49
Канцелярия, бумага офисная	42,32	90,49
Мягкий инвентарь	0	0
Ремонт (кровля, канализационных колодцев)	160,48	1017,95
Средства индивидуальной защиты	0	0
Термометры и манометры	0	17,55
Сопровождение природоохранной документации	10,01	8,89
Программный комплекс ЦАСПИ	201,32	216,32
Выполнение работ по ремонту туалетной комнаты	0	0
Производственный контроль	76,78	80,22
Прочие расходы	51,74	0
Видеодомофоны (5 шт.)	0	0
Прибор системы контроля загазованности	117,92	0
Видеокамера	0	0
Бензиновая газонокосилка	25,20	0
Шкаф жарочный	57,96	0
Пылесос	8,94	0
Снегоуборщик	0	64,17
ИТОГО	48 954,41	

Субсидии на иные цели:

Наименование расходов	2017 год	2018 год
Компенсационные выплаты для педагогических работников на отдых и оздоровление	131,84	167,07
Обучение педагогических кадров	13,18	37,15
ПСД на загазованность	9,31	0
ИТОГО	154,33	204,22

Предпринимательская деятельность:

Наименование расходов	2017 год	2018 год
Продукты питания	1 493,28	1 685,46
Обслуживание торгово-технологического оборудования	18,77	32,78

Поставка мебели	73,82	56,08
Производственный контроль	68,79	
ИТОГО	1 654,60	1 774,32

Расходы на 1 воспитанника в день на питание:

	2017 год	2018 год
Сад	208,64	202,13
Ясли	185,21	170,90

5. Анализ образовательной деятельности за 2018-2019 год

В 2018-2019 учебном году в детском саду функционировали 12 групп, из них 3 группы раннего возраста и 9 дошкольных групп общеразвивающей направленности. Фундамент образовательного процесса составляет образовательная программа дошкольного образования (Далее – ОП ДО), разработанная и утвержденная в ДОУ в соответствии с требованиями ФГОС ДО. Программа составлена с учетом Примерной основной образовательной программы дошкольного образования.

Для успешной реализации программы в ДОУ обеспечиваются следующие условия:

- уважение педагогов к человеческому достоинству воспитанников, формирование и поддержка их положительной самооценки, уверенности в собственных возможностях и способностях;
- использование в образовательном процессе форм и методов работы с детьми, соответствующих их психолого-возрастным и индивидуальным особенностям;
- построение образовательного процесса на основе взаимодействия взрослых с детьми, ориентированного на интересы и возможности каждого ребенка и учитывающего социальную ситуацию его развития;
- поддержка педагогами положительного, доброжелательного отношения детей друг к другу и взаимодействия в разных видах деятельности;
- поддержка инициативы и самостоятельности детей в специфических видах деятельности;
- возможность выбора материалов, видов активности, участников совместной деятельности и общения;
- защита от всех форм физического и психического насилия;
- построение взаимодействия с семьями воспитанников в целях осуществления полноценного развития каждого ребенка, вовлечение семей в образовательный процесс.

Для реализации образовательной программы дошкольного образования ГБДОУ детского сада № 13 Петродворцового района СПб на 2018-2019 учебный год определена цель: создание благоприятных условий для полноценного проживания ребенком дошкольного детства, формирование основ базовой культуры личности, всестороннее развитие психических и физических качеств в соответствии с возрастными и индивидуальными особенностями, подготовка ребенка к жизни в современном обществе, к обучению в школе, обеспечение безопасности жизнедеятельности.

Работа в группах и учреждении в целом осуществлялась исходя из основных годовых задач и в соответствии с годовым планом работы на 2018-19 учебный год.

Задачи:

- Выполнение государственного задания на оказание образовательных услуг в соответствии с требованиями законодательства;

- Создание условий для реализации образовательной программы ГБДОУ детского сада № 13 Петродворцового района СПб;
- Совершенствование развивающей предметно - пространственной среды с целью всестороннего развития и саморазвития воспитанников, раскрытие их индивидуального потенциала, поддержки детской инициативы в разнообразных видах детской деятельности;
- Внедрение в практику работы Профессионального стандарта педагога, повышение качества, компетентности, результативности работы каждого сотрудника ГБДОУ;
- Осуществление педагогического сопровождения семей воспитанников, поиск новых форм взаимодействия с социальными партнерами;
- Реализация инновационной деятельности в ДОУ

В детском саду реализуется «Программа развития» учреждения. Деятельность детского сада открыта, прозрачна и отражается на официальном сайте в сети Интернет.

Одной из задач по работе с кадрами являлось повышение профессиональной компетентности педагогического коллектива ГБДОУ детского сада № 13. Для этого был разработан, но реализован не в полной мере план внутрифирменного повышения квалификации, который включал в себя следующие мероприятия:

№ п\п	Название	Форма проведения	Ответственный
1	«Инновационная деятельность в ДОУ. Поиск решений»	Семинар	Старший воспитатель И.И. Липченко, воспитатель Е.Л. Иванова
2	«Инновационная деятельность, как необходимое условие профессионального развития педагога»	Педагогический совет	Старший воспитатель И.И. Липченко, воспитатель Е.Л. Иванова
3	«Создание условий для развития речи детей раннего возраста»	медико-педагогическое совещание	старший воспитатель И.И. Липченко, воспитатель Г.В. Коркка, педагог-психолог О.А. Смолякова
4	«Профессиональный стандарт педагога – от теории к практике»	Консультация для воспитателей	Заведующий Н.А. Данилова, старший воспитатель И.И. Липченко
5	«Инновационная деятельность»	Самообразование	Педагогические работники

Так же педагоги учреждения проходили обучение на курсах повышения квалификации, семинарах. На курсах повышения квалификации на базе ИМЦ Петродворцового района СПб обучились 2 воспитателя, в АППО СПб обучались 5 педагогов. КПК по ИКТ посещали 2 человека, в ООО «Центр развивающих игр и методик» обучились 5 педагога. 1 педагог прошел профессиональную переподготовку в СПб АППО. В настоящее время 1 воспитатель проходит обучение в педагогическом университете. Семинары-практикумы в рамках методических объединений посетили музыкальный руководитель И.И. Урбаньски, инструктор по физической культуре Н.А. Понамарева, старший воспитатель И.И. Липченко, педагог-психолог О.А. Смолякова. За учебный год прошли аттестацию 4 педагога, из них: соответствие занимаемой должности – 0, на первую

категорию – 2 человека, на высшую категорию – 2 человека.

С целью повышения качества образования и индивидуализации образовательного процесса в ГБДОУ детском саду № 13 проводятся заседания психолого-медико-педагогической комиссии, для педагогов групп раннего возраста проводятся медико-педагогические совещания с участием специалистов и медицинских работников.

Сотрудники учреждения активно участвовали:

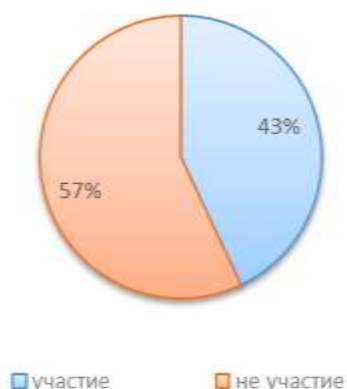
1. В методической работе детского сада:

№ п/п	Название мероприятия	Форма проведения	Подготовили и провели
1	«Многофункциональные ширмы – средство развития познавательных интересов и коммуникативных навыков у дошкольников»	Педагогический совет	Е.А.Завьялова, П.М. Михайлова
2	«Волшебный мир кукол, как средство мотивации и поддержки интереса детей к театральной деятельности»	Педагогический совет	А.В. Ильина, Г.В. Коркка
3	Использование здоровьесберегающих технологий в работе с детьми в летний оздоровительный период	Деловая игра	Н.А. Пономарева

2. В методической работе Петродворцового района:

№ п/п	Название мероприятия	Подготовили и провели
1	Районные методические чтения «Современный педагог – новой школе»	И.И. Липченко, Е.А. Завьялова, П.М. Михайлова, А.В. Ильина, Г.В. Коркка
2	КПК «Совершенствование профессиональных компетенций педагогов условиях реализации ФГОС» «Руководство сюжетно-ролевыми играми в ДОУ», практикум по теме «Игра и ее роль в развитии ребенка»	И.И. Липченко, Г.А. Елемена, Е.Л. Иванова, Г.В. Коркка, М.С. Карданова, О.П. Дубовикова
3	Семинар-практикум «Забывтые игры нашего прошлого. Ретроинновации»	Н.А. Пономарева

Анализ активности педагогов в проведении районных мероприятий 2018-2019 учебный год



По сравнению с 2017-18 учебным годом, увеличился процент педагогов, принимающих участие в районных мероприятиях.

3. В конкурсном движении среди педагогов:

№ п/п	Название мероприятия	Уровень	Степень участия	Кол-во участников
1				
2	Фестиваль «Педагог-личность творческая»: - номинация «Хореографическое искусство» - номинация «декоративно-прикладное искусство» - номинация «Художественное слово» - номинация «Вокальное искусство»	Районный	диплом II степени диплом степени диплом II степени, диплом III степени	8 чел 1 чел 2 чел 2 чел
3	Конкурс на лучшую организацию работы по патриотическому воспитанию среди ОУ района	Районный	I место	3 чел
4	Конкурс методических пособий (методических материалов) на лучшую организацию работы по патриотическому воспитанию «Растим патриотов России» (среди педагогов) - номинация «Культурно-массовая работа»	Районный этап	участник	1 чел
5	Конкурс патриотической песни	Районный	I место	7 чел
6	Конкурс педагогического мастерства	Районный	участник	1 чел
7	Конкурс педагогического мастерства по физкультуре и спорту	Районный	дипломант	1 чел
8	«Воспитатели России»	Городской	участник	1 чел

Под руководством педагогов воспитанники детского сада принимали активное

участие в районных мероприятиях:

№ п/п	Название мероприятия	Степень участия	Кол-во участников
1	Районный патриотический фестиваль «Улыбка мира!» конкурс «Мы вместе»	участие	3 чел.
2	Районный патриотический фестиваль «Улыбка мира!» конкурс «Рука в руке»	II место	8 чел.
3	XI районный конкурс детской песни «Звонкие голоса»	участие	1 чел.
4	2-й районный конкурс народной песни «Ты леги мой голосок»	I место	2 чел.
5	Районная игра по станциям для детей 6-7 лет Петродворцового района Санкт-Петербурга «Наш компьютер – лучший друг»: - в номинации «Театральная гостиная» - по итогам трех номинаций	диплом I степени диплом II степени	3 чел
6	Районный этап городского открытого конкурса детского творчества «Безопасность глазами детей» - номинация «Рисунок»	II место	8 чел
7	«Азбука профессий» номинация «Лучшее представление профессии»	I место	6 чел
8	Районный этап городского открытого конкурса детского творчества «Дорога и Мы» в рамках Всероссийского фестиваля детского художественного творчества «Азбука безопасности»	II место III место	5 чел
9	III районный конкурс чтецов среди воспитанников ГБДОУ Петродворцового района	участник	1 чел
10	Районный конкурс вокального мастерства «Дорога к солнцу»	II место	7чел

В течение учебного года велась работа по реализации программы «Здоровье» в ДОУ. Были проведены мероприятия, способствующие формированию привычки к здоровому образу жизни, занятию спортом, реализовывалась система физкультурно-оздоровительной работы.

В рамках сотрудничества с библиотекой № 2 им. Гущина состоялись ознакомительные экскурсии с детьми старших и подготовительных групп, интерактивные занятия по формированию привычек здорового образа жизни, по профилактике детского дорожно-транспортного травматизма, по Петербурговедению на тему «Рисуют дети Петергоф», так же дети поучаствовали в тематических мероприятиях.

Воспитателями групп № 5,6,7,8,9,11 велась активная работа по Петербурговедению, дети посетили цикл интерактивных занятий в ГМЗ «Петергоф».

План работы по сотрудничеству с музыкальной школой так же реализован в полной мере. Проведены экскурсии, концерты для воспитанников детского сада в рамках реализации проекта «Ступень к совершенству». Намечены пути дальнейшего взаимодействия.

В течение учебного года велась активная работа с семьями воспитанников. Во всех

возрастных группах проведено по 3 родительских собрания, а так же мастер-классы, семейные гостиные, семейные досуги, праздники, развлечения. Проведено собрание для вновь поступающих детей на тему «Скоро, скоро в детский сад», для родителей подготовительных групп - «Готовность к школе». В группах раннего возраста велась активная работа педагогов в клубе «Школа молодой семьи», проводились консультации, семинары, мастер-классы, семейные досуги.

Согласно годовому плану, с детьми систематически проводилась организованная образовательная деятельность в соответствии с основной образовательной программой, реализуемой в ДОУ и утвержденным расписанием. Деятельность воспитателей и специалистов предусматривала решение образовательных задач не только в совместной деятельности, но и через режимные моменты, самостоятельную деятельность детей.

Оценить динамику образовательного процесса, а так же его результативность помог педагогический мониторинг. С учетом мониторинга были составлены индивидуальные образовательные маршруты на каждого ребенка, реализуемые в течение учебного года. Данная работа ведется в течение нескольких лет, она показала свою результативность и возможность осуществления индивидуализации образования. Благодаря педагогическим наблюдениям, своевременно выявляются дети, нуждающиеся в корректировке образовательной траектории.

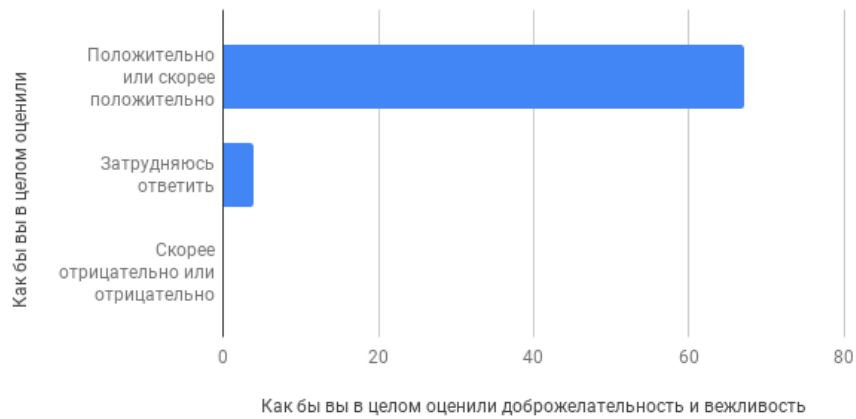
В целом, поставленные задачи выполнены. Государственное задание за текущий год исполнено в полной мере. Работу учреждения за 2018-19 учебный год считать удовлетворительной. Наметьте направления работы педагогического коллектива. Продолжать создавать условия для развития детей в соответствии с их возрастными и индивидуальными особенностями и склонностями, для развития способностей и творческого потенциала каждого ребенка. Оснащать РППС учреждения для решения образовательных задач. Продолжать тесное взаимодействие с семьями воспитанников в направлении повышения компетентности в вопросах воспитания, развития, обучения, охраны и укрепления здоровья детей.

1. Анализ функционирования внутренней системы оценки качества образования

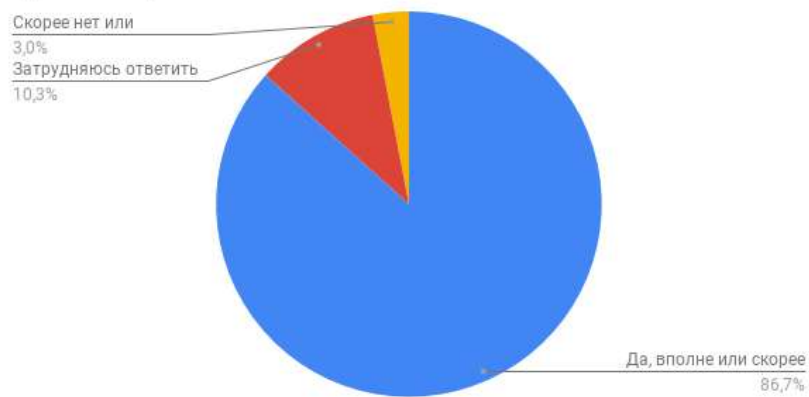
В марте 2019 года было проведено анкетирование родителей с использованием электронной гугл-анкеты с целью выявления уровня удовлетворенности родителей оказываемыми образовательными услугами ГБДОУ детским садом № 13 Петродворцового района СПб. Так же данное исследование проводилось в рамках независимой оценки качества образовательной деятельности организации. В анкетировании приняли участие 166 семей воспитанников.

Полученные данные обобщены и представлены в диаграммах.

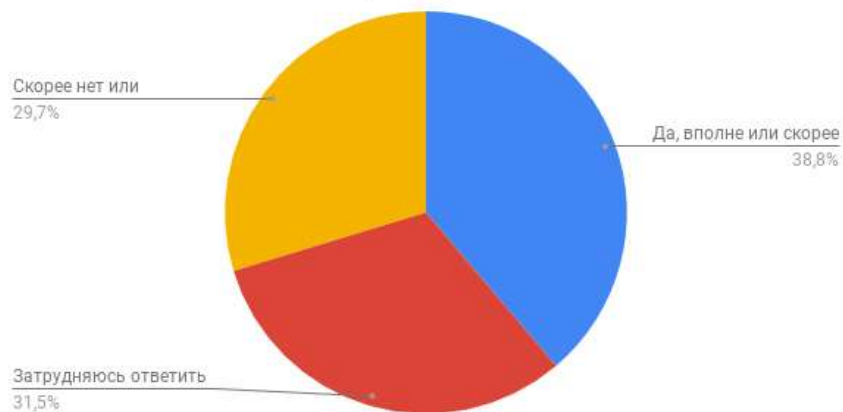
Как бы вы в целом оценили доброжелательность и вежливость работников организации? – количество



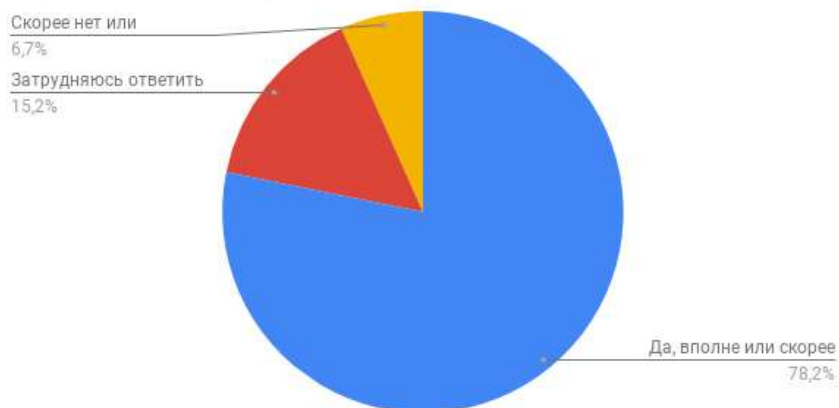
Удовлетворены ли вы компетентностью работников организации? – количество



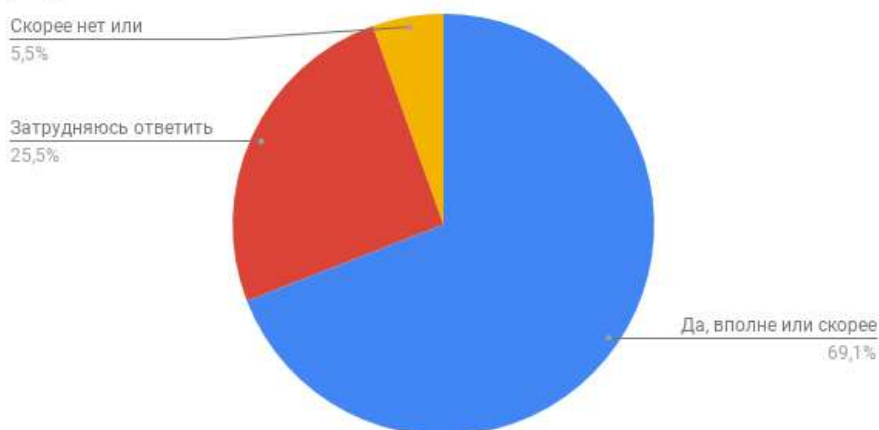
Удовлетворены ли вы материально-техническим обеспечением организации? – количество



Удовлетворены ли вы качеством предоставляемых образовательных услуг? – количество



Готовы ли вы рекомендовать данную организацию родственникам и знакомым? – количество



Результаты анкетирования показали, что родители достаточно высоко оценили доброжелательность и вежливость сотрудников детского сада, их компетентность (86,7%). А вот удовлетворенность материально-техническим обеспечением и свободные комментарии к данному вопросу свидетельствуют о том, что родителей тревожит состояние помещений ДООУ. Хотелось бы произвести ремонты отдельных помещений, оборудовать прогулочные площадки искусственным покрытием. Тем не менее, опрошиваемые родители готовы рекомендовать ГБДОУ детский сад № 13 Петродворцового района СПб другим родителям, родственникам и в целом удовлетворены качеством оказываемых образовательных услуг. В результате проведенного анкетирования запланирована встреча с родительской общественностью (совет родителей, общее родительское собрание) для ознакомления с отчетом по самообследованию и разъяснением порядка выделения средств на ремонты и оборудование помещений ДООУ.

В целом можно говорить об удовлетворенности получателями образовательных услуг качеством образования в ГБДОУ детском саду № 13 Петродворцового района СПб.