

ПРИНЯТО  
Общим собранием  
ГБДОУ детского сада № 13  
Петродворцового района СПб  
Протокол № 07  
“ 30 ” августа 2023 г.

УТВЕРЖДАЮ

Приказ № 160  
“ 30 ” августа 2023 г.

**Публичный доклад**  
заведующего государственного бюджетного дошкольного образовательного  
учреждения детского сада № 13 общеразвивающего вида с приоритетным  
осуществлением познавательно-речевого развития воспитанников  
Петродворцового района Санкт-Петербурга  
за 2022-2023 учебный год

## **1. Общая характеристика ДОУ.**

### **Название образовательного учреждения по уставу:**

Государственное бюджетное дошкольное образовательное учреждение детский сад № 13 общеразвивающего вида с приоритетным осуществлением познавательно — речевого развития воспитанников Петродворцового района. Санкт – Петербурга

**Год основания:** 1989 г.

### **Учредителями ГБДОУ детского сада № 13 являются:**

- субъект Российской Федерации город федерального значения Санкт-Петербург в лице исполнительного органа государственной власти Санкт-Петербурга Комитета по образованию, адрес: 190000, Санкт-Петербург, пер. Антоненко, д. 8, тел.: (812) 570-31-79, 570-38-29 (факс), эл.почта: kobr@gov.spb.ru, сайт: <http://www.k-obr.spb.ru/>.

- администрация Петродворцового района Санкт-Петербурга, адрес: 198510, Санкт-Петербург, г. Петергоф, ул. Калининская, д. 7, тел.: (812) 450-7420 (приемная), 450-65-18 (факс), эл. почта: tuptrdv@gov.spb.ru, сайт: <http://www.petroraion.ru/>

**Лицензия на право ведения образовательной деятельности по реализации ООП ДО:** регистрационный № 1011 от 06 декабря 2011 г., срок действия - бессрочно.

### **Юридический и фактический адрес:**

198504, Санкт-Петербург, г. Петергоф, улица Шахматова, дом 16, корпус 1, литера А

### **Режим работы:**

- рабочая неделя – пятидневная;
- с 01 сентября по 31 мая – образовательный процесс;
- с 01 июня по 31 августа – летняя оздоровительная кампания;
- длительность пребывания детей – 12 часов;
- ежедневный график работы – с 7.00 до 19.00

**Заведующий:** Липченко Ирина Иосифовна, Почетный работник сферы образования Российской Федерации

**Старший воспитатель:** Иванова Екатерина Леонидовна, педагог высшей квалификационной категории.

**Заместитель заведующего по административно-хозяйственной части:** Суворова Ольга Сергеевна.

**Часы приема руководителя:** вторник с 15.00 до 18.00, пятница с 9.00 до 12.00.

**Адрес сайта в Интернете:** [detskijasad13.narod2](http://detskijasad13.narod2)

**Электронный адрес:** [danilova.gbdou13@obr.gov.spb.ru](mailto:danilova.gbdou13@obr.gov.spb.ru).

**Телефон/факс:** 428-66-47, 428-85-20

### **ГБДОУ детский сад № 13 работает в соответствии с:**

- Уставом ГБДОУ детского сада № 13
- Годовым планом работы детского сада № 13
- Программой развития детского сада № 13 на 2019 – 2024 г.г.
- действующими нормативно-правовыми документами.

**Мощность учреждения:** 245 человек

**Прием детей** - осуществляется в соответствии с положением о «Порядке приема на обучение по образовательным программам дошкольного образования, порядке и основании перевода, отчисления и восстановления воспитанников, порядке оформления возникновения, приостановления и прекращения отношений между Образовательным учреждением и родителями (законными представителями) воспитанников в Государственном бюджетном дошкольном образовательном учреждении детском саду № 13 общеразвивающего вида с приоритетным осуществлением познавательно-речевого развития воспитанников Петродворцового района Санкт-Петербурга»

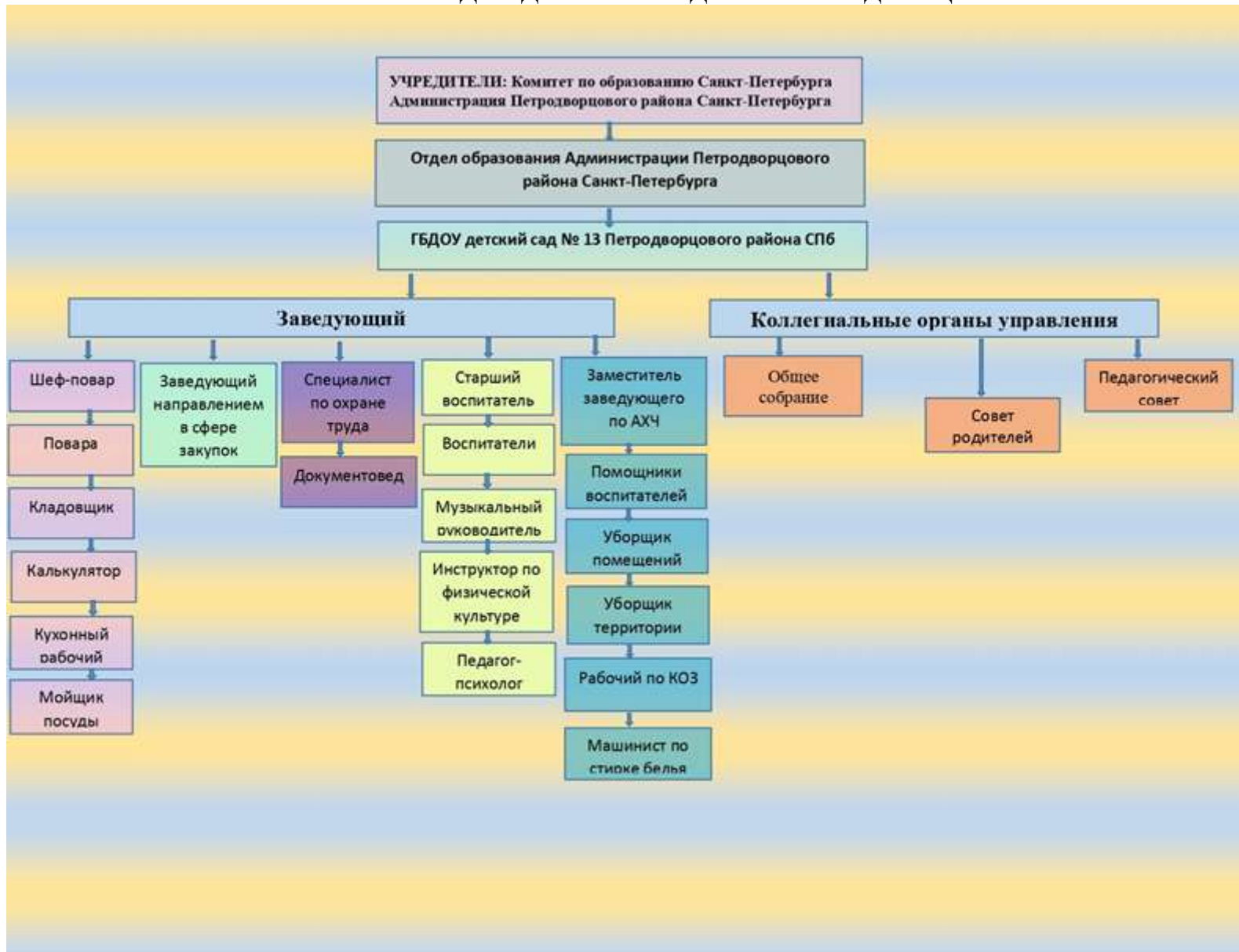
## **2. Система управления деятельностью ДОУ**

**Управление** Образовательным учреждением осуществляется в соответствии с действующим законодательством и Уставом и строится на принципах единоначалия и самоуправления.

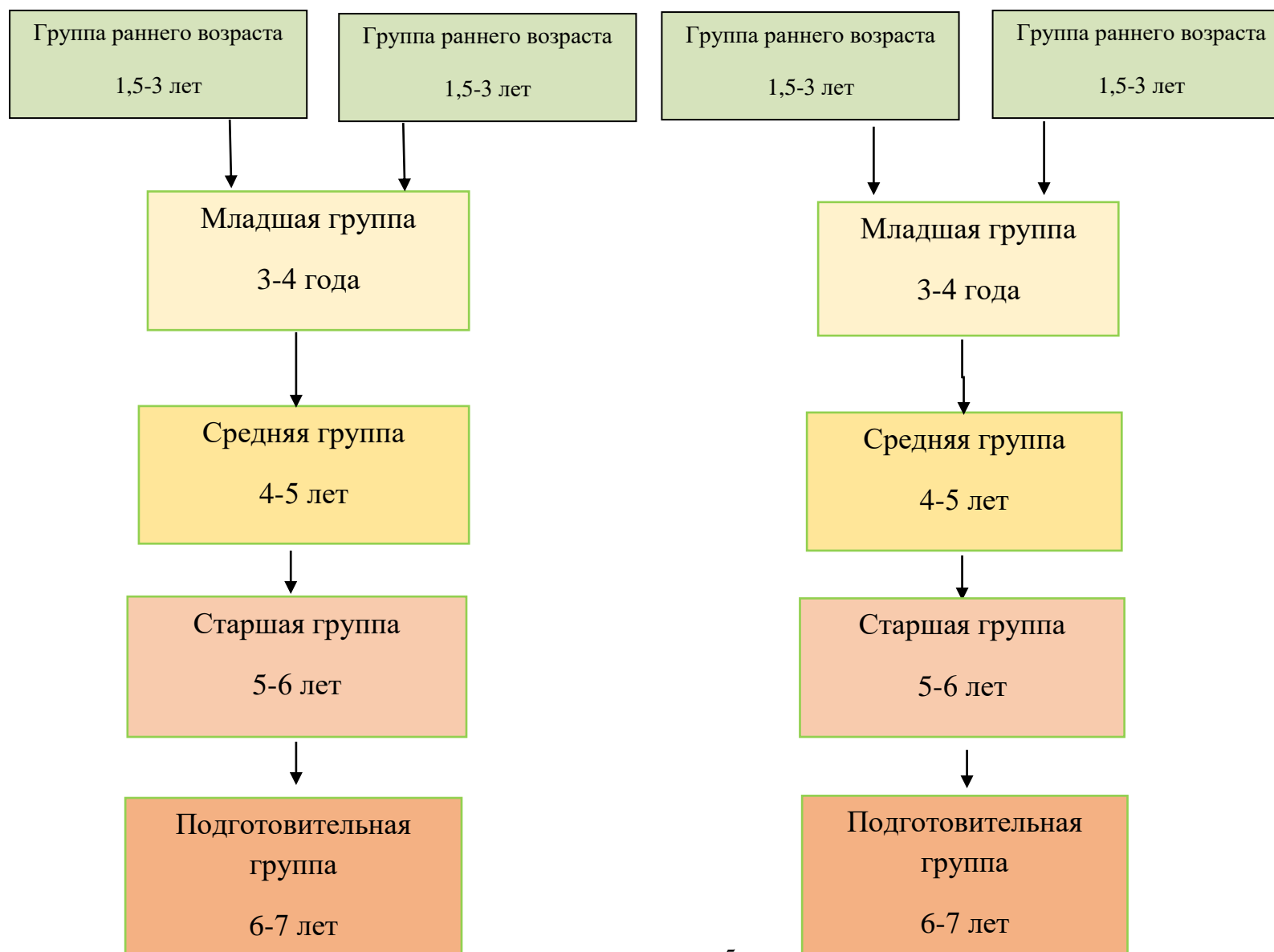
**Формами самоуправления** Образовательного учреждения являются:

- Педагогический совет Образовательного учреждения;
- Общее собрание работников Образовательного учреждения;
- Совет родителей.

## СТРУКТУРА УПРАВЛЕНИЯ ГБДОУ ДЕТСКИЙ САД № 13 ПЕТРОДВОРЦОВОГО РАЙОНА СПБ



## СТРУКТУРА ФОРМИРОВАНИЯ ВОЗРАСТНЫХ ГРУПП



### 3. Кадровое обеспечение.

Штатное расписание предусматривает - 66.15 штатных единиц.

Численность работников: всего - 56 чел.

#### Общие сведения о кадровом обеспечении образовательного процесса

Год	Воспитатели	Старший воспитатель	Педагог-психолог	Инструктор по физической культуре	Музыкальный руководитель
2020	24	1	1	1	1
2021	24	1	1	1	2
2022-2023	24	1	1	1	2

N n/n	Характеристика педагогических работников	Число педагогических работников									
1.	Численность педагогических работников - всего	28									
	из них:										
1.1.	штатные педагогические работники, за исключением совместителей	27									
1.2.	педагогические работники, работающие на условиях внутреннего совместительства										
1.3.	педагогические работники, работающие на условиях внешнего совместительства	1									
1.4.	педагогические работники, работающие на условиях почасовой оплаты труда	0									
2.	Из общей численности педагогических работников (из строки 1):										
2.1.	лица, имеющие ученую степень доктора наук и (или) ученое звание профессора	0									
2.2.	лица, имеющие ученую степень кандидата наук и (или) ученое звание доцента	0									
2.3.	лица, имеющие почетное звание при отсутствии ученой степени и ученого звания	6									
2.4.	лица, имеющие стаж практической работы по профилю преподаваемого учебного предмета, дисциплины (модуля)	0									
2.5.	лица, имеющие высшую квалификационную категорию	13									
2.6.	лица, имеющие первую квалификационную категорию	11									
2.7.	лица, имеющие соответствие занимаемой должности	2									
2.8.	лица, имеющие высшее профессиональное образование	13									
2.9.	лица, имеющие среднее профессиональное образование, за исключением лиц, указанных в строке 2.11	15									
2.10.	лица, имеющие начальное профессиональное образование, за исключением лиц, указанных в строке 2.11	0									
2.11.	лица, имеющие среднее профессиональное или начальное профессиональное образование, - мастера производственного обучения	0									
2.12.	лица, не имеющие профессионального образования	0									
2.13.	Вакансия	0,2									
<b>Возрастной состав</b>		<b>КПК</b>									
до 30	%	31-40	%	41-55	%	56-65	%	свыше 65	%	К-во	%

2	7,1	6	21,4	12	42,9	8	28,6	0	0	28	100
---	-----	---	------	----	------	---	------	---	---	----	-----

#### 4. Материально-техническая база

**Общая площадь здания:** 2485 кв. м

**Аренда помещений:** 19,5 кв. м.

**Арендатор:** Санкт-Петербургское государственное бюджетное учреждение здравоохранения «Городская поликлиника № 122».

Помещения переданы в безвозмездное пользование для организации медицинского обслуживания воспитанников, срок действия договора с 01.10.2021 по 30.09.2031

**Материально-техническая база учреждения включает в себя:**



Пополнение и укрепление материально-технической базы учреждения также активно осуществлялось силами педагогов и родителей воспитанников.

#### **Бюджетное финансирование на 2022-2023 год:**

Деятельность ДООУ финансируется за счет трёх источников:

- субсидии на выполнение государственного задания;
- субсидии на иные цели
- приносящая доход деятельность - собственные доходы учреждения.

Государственное задание на 2022-2023 год ГБДОУ детский сад № 13 выполнил на 100%.

**Субсидии на выполнение государственного задания:**

Наименование показателя	Вид расхода	КОСГУ	Плановые выплаты	Кассовые выплаты
<b>Фонд оплаты труда учреждений</b>	111	х	<b>33 545 187,47</b>	<b>33 545 187,47</b>
заработная плата		211	33 308 153,91	33 308 153,91
социальные пособия и компенсации персоналу в денежной форме		266	237 033,56	237 033,56
<b>Иные выплаты персоналу учреждений, за исключением фонда оплаты труда</b>	112	х	0,00	0,00
Социальные пособия и компенсации персоналу в денежной форме		266	0,00	0,00
<b>Взносы по обязательному социальному страхованию на выплаты по оплате труда работников и иные выплаты работникам учреждений</b>	119	х	<b>10 065 412,53</b>	<b>10 065 412,53</b>
начисления на выплаты по оплате труда		213	10 065 412,53	10 065 412,53
<b>Прочая закупка товаров, работ и услуг</b>	<b>244</b>	<b>х</b>	<b>23 508 144,55</b>	<b>23 508 144,55</b>
услуги связи		221	59 438,00	59 438,00
коммунальные услуги		223	669 955,87	669 955,87
работы, услуги по содержанию имущества		225	11 589 202,34	11 589 202,34
прочие работы, услуги		226	2 359 228,47	2 359 228,47
страхование		227	8 920,64	8 920,64
увеличение стоимости основных средств		310	818 018,92	818 018,92
увеличение стоимости продуктов питания		342	7 399 004,39	7 399 004,39
увеличение стоимости строительных материалов		344	0,00	0,00
увеличение стоимости мягкого инвентаря		345	0,00	0,00
увеличение стоимости прочих материальных запасов		346	604 375,92	604 375,92
<b>Закупка энергетических ресурсов</b>	<b>247</b>	<b>х</b>	<b>2 720 587,13</b>	<b>2 674 558,11</b>
Коммунальные услуги		223	2 720 587,13	2 720 587,13
<b>Уплата иных платежей</b>	<b>853</b>	<b>х</b>	<b>463 084,92</b>	<b>463 084,92</b>
Налоги, пошлины и сборы		291	463 084,92	463 084,92
<b>ВСЕГО</b>			<b>70 302 416,60</b>	<b>70 302 416,60</b>



### Субсидии на иные цели

Наименование учреждения	Вид расходов	КОСГУ	Плановые выплаты	Кассовые выплаты
<b>Закупка товаров, работ, услуг для обеспечения государственных (муниципальных) нужд</b>	200	х	<b>5 116 048,26</b>	<b>5 116 048,26</b>
Закупка товаров, работ и услуг в целях капитального ремонта государственного (муниципального) имущества	200	243	9 994 500,00	0,00
Закупка товаров, работ и услуг в целях капитального ремонта государственного (муниципального) имущества	200	243	14 833 600,92	12 660 773,02
работы, услуги по содержанию имущества		225	0,00	0,00
<b>Уплата иных платежей</b>	<b>853</b>	<b>х</b>	<b>0,00</b>	<b>0,00</b>
Иные выплаты капитального характера организациям		299	0,00	0,00
<b>ИТОГО</b>			<b>29 944 149,18</b>	<b>17 776 821,28</b>

### Собственные доходы учреждения

Наименование учреждения	Вид расходов	КОСГУ	Плановые выплаты	Кассовые выплаты
<b>Прочая закупка товаров, работ и услуг</b>	<b>244</b>	<b>х</b>	<b>1 164 722,06</b>	<b>1 164 722,06</b>
Закупка товаров, работ и услуг для обеспечения государственных (муниципальных) нужд	244		1 164 722,06	1 164 722,06

### Анализ работы

#### Образовательной деятельности за 2022-2023 год

В 2022-2023 году в детском саду функционировали 12 групп, из них 4 группы раннего возраста и 8 дошкольных групп общеразвивающей направленности.

Фундамент образовательного процесса составляет образовательная программа дошкольного образования (Далее – ОП ДО), разработанная и утвержденная в ДОУ в соответствии с требованиями ФГОС ДО. Программа составлена с учетом Примерной основной образовательной программы дошкольного образования. Для успешной реализации программы в ДОУ обеспечиваются следующие условия:

- уважение педагогов к человеческому достоинству воспитанников, формирование и поддержка их положительной самооценки, уверенности в собственных возможностях и

способностях;

- использование в образовательном процессе форм и методов работы с детьми, соответствующих их психолого-возрастным и индивидуальным особенностям;
- построение образовательного процесса на основе взаимодействия взрослых с детьми, ориентированного на интересы и возможности каждого ребенка и учитывающего социальную ситуацию его развития;
- поддержка педагогами положительного, доброжелательного отношения детей друг к другу и взаимодействия в разных видах деятельности;
- поддержка инициативы и самостоятельности детей в специфических видах деятельности;
- возможность выбора материалов, видов активности, участников совместной деятельности и общения;
- защита от всех форм физического и психического насилия;
- построение взаимодействия с семьями воспитанников в целях осуществления полноценного развития каждого ребенка, вовлечение семей в образовательный процесс.

Для реализации образовательной программы дошкольного образования ГБДОУ детского сада № 13 Петродворцового района СПб на 2022-2023 учебный год были определены следующие задачи:

- Выполнять государственное задание на оказание образовательных услуг в соответствии с требованиями законодательства;
- Продолжать создавать условия для реализации образовательной программы ГБДОУ детского сада № 13 Петродворцового района СПб, способствующих развитию способностей и творческого потенциала каждого ребенка;
- Создать условия для обеспечения разностороннего развития детей дошкольного возраста с учетом их возрастных и индивидуальных особенностей, в том числе достижение детьми уровня развития, необходимого и достаточного для успешного освоения ими образовательных программ начального общего образования;
- Организовать сотрудничество с ГБОУ СОШ № 411 в рамках преемственности ступеней образования;
- Продолжать работу по экологическому воспитанию;
- Реализация инновационной деятельности в ДОУ (освоение и внедрение в образовательный процесс интерактивных досок);
- Продолжать работу по реализации системы патриотического и нравственного воспитания, направленной на формирование у воспитанников духовно-нравственных ценностей через знакомство с историческими и национально-культурными традициями народов РФ;
- Продолжать тесное взаимодействие с семьями воспитанников в направлении повышения компетентности в вопросах воспитания, развития, обучения, охраны и укрепления здоровья детей, в том числе через дистанционные формы взаимодействия.
- Продолжать работу в соответствии с программой воспитания и календарным планом воспитательной работы.

В детском саду реализуется «Программа развития» учреждения. Деятельность детского сада открыта, прозрачна и отражается на официальном сайте в сети Интернет <http://detskijsad13.narod.ru/>

Одной из задач по работе с кадрами являлось повышение профессиональной компетентности педагогического коллектива ГБДОУ детского сада № 13 по вопросам экологического воспитания. Для этого был разработан, план внутрифирменного повышения квалификации, который включал в себя следующие мероприятия:

№ п\п	Название	Форма проведения	Ответственный
1	Организация экологической развивающей предметно-пространственной среды в группах.	Педагогический совет	Старший воспитатель Е.Л. Иванова, воспитатель Е.А. Завьялова
2	Проектная деятельность в экологическом воспитании	Консультация	воспитатель Е.А. Завьялова
3	«Развитие познавательной активности дошкольников в процессе исследовательской деятельности»	Семинар	Старший воспитатель Е.Л. Иванова воспитатель П.М. Михайлова
4	Экологическое воспитание детей раннего возраста через дидактические игры	Практикум	старший воспитатель Е.Л. Иванова, воспитатель Н.С. Станкевич

Наряду с внутрифирменным повышением квалификации, педагоги учреждения, согласно графику обучения, решали свои профессиональные затруднения на курсах повышения квалификации, семинарах, вебинарах. На курсах повышения квалификации на базе ИМЦ Петродворцового района СПб обучились 4 воспитателя, в СПб АППО обучались 6 педагогов. КПК по ИКТ посещали 6 человек, в ООО Центр дополнительного образования «Экстерн» обучился 1 педагог, в Учебном центре «Решение» также обучался 1 педагог. В настоящее время 1 воспитатель проходит обучение в педагогическом университете. Семинары-практикумы в рамках методических объединений посетили музыкальный руководитель И. И. Урбаньски, старший воспитатель Е.Л.Иванова, педагог-психолог О.А. Смолякова, инструктор по физической культуре Н.А.Пономарева. За год прошли аттестацию 6 педагогов, из них: соответствие занимаемой должности – 1, на первую категорию – 1 человек, на высшую категорию – 4 человека.

С целью повышения качества образования и индивидуализации образовательного процесса в ГБДОУ детском саду № 13 проводятся плановые и внеплановые заседания психолого-педагогического консилиума. Для педагогов групп раннего возраста проводятся медико-педагогические совещания с участием специалистов и медицинских работников.

В детском саду разработана и внедрена в практику дорожная карта по реализации целевой модели наставничества. Данная модель направлена на создание системно-правовых, организационно-педагогических, учебно-методических и управленческих условий для обеспечения непрерывного профессионального роста и профессионального определения педагогических работников, самореализации и закрепления в профессии, включая молодых начинающих педагогических работников.

В 2022-2023 -2023 году сотрудники детского сада были включены в работу районных сетевых сообществ «Формирование экологической культуры. Фенология», «Развитие воспитанников раннего возраста». В рамках работы в этих сообществах, произведено обобщение опыта работы ДОО по данным направлениям. Общее количество работников, вовлеченных в данную работу – 11 человек.

Сотрудники учреждения участвовали:

1. В методической работе Петродворцового района:

№ п/п	Название мероприятия	Подготовили и провели
1	КПК «Проектирование образовательного процесса в условиях реализации ФГОС дошкольного образования», семинар-практикум по теме: «Игра и ее роль в развитии ребенка»	И.И. Липченко, М.С. Карданова, Н.А. Данченкова, И.Н. Журавлева Е.М. Иванова
2	Районная конференция «Опыт организации работы по ранней профессиональной ориентации детей дошкольного возраста» Тема выступления - «Знакомство детей дошкольного возраста с миром профессий через профессию журналиста»	Е.Л. Иванова
3	Районные методические чтения «Современный педагог – новой школе» Секция для музыкальных руководителей «Использование здоровьесберегающих технологий в процессе приобщения дошкольников к музыкальному искусству». Тема выступления «Использование игрового чемоданчика «Помогай-ка» в работе музыкального руководителя и воспитателей ДОО»	И.А. Урбаньски Е.А. Галушко М.С. Карданова
4	КПК «Проектирование образовательного процесса в условиях реализации ФГОС дошкольного образования», семинар-практикум по теме: «Игра и ее роль в развитии ребенка»	И.И. Липченко, Е.Л. Иванова Е.А. Галушко Н.П. Криворотова П.М. Михайлова
5	Выступление на районном семинаре «Инновационные подходы к организации повышения профессионального мастерства педагогов дошкольных образовательных учреждений», тема выступления - «Развитие речи дошкольников с использованием нетрадиционных техник рисования»;	Е.М. Иванова
6	Выступление на районной педагогической конференции «Современная школа: пространство профессионального и личностного развития». Секция «Организация системы воспитания обучающихся в образовательных учреждениях Петродворцового района Санкт-Петербурга». Темы выступления: - «Система духовно-нравственного воспитания современных дошкольников»; - «Физическое воспитание в ДОО как средство сохранения и	И.А. Урбаньски Е.А. Галушко М.С. Карданова Н.А. Пономарева

	укрепления здоровья современного дошкольника»; Секция «Современный урок как средство самообразования молодого педагога» Тема выступления - «Воздушный пластилин как средство развития креативности детей шестого года жизни»	Е.Л. Иванова К.А. Сергеева
7	Выступление на районном фестивале мастер-классов «Применение современных образовательных технологий для реализации новых образовательных стандартов» тема- «Новогодняя фантазия»	Е.М. Иванова

## 2. В конкурсном движении среди педагогов:

№ п/п	Название мероприятия	Уровень	Степень участия	Кол-во участников	ФИО участников
1	Конкурс педагогических достижений, номинация «Воспитатель»	Районный	Диплом II степени	1 чел.	Иванова Е.М.
2	Фестиваль «Педагог-личность творческая»: - номинация «декоративно-прикладное искусство» - номинация «Фотография»	Районный	участник диплом I степени,	2чел 1 чел	Гунина М.А. Тамбовская Т.В. Фокеева Ю.К.
3	Районный конкурс лучших практик, направленных на раннюю профессиональную ориентацию	Районный	Участник Диплом III степени	2 чел 2 чел	Завьялова Е.А. Михайлова П.М. Иванова Е.Л. Елемена Г.А.
4	Всероссийский конкурс Воспитатели России: «Развивающие игры и пособия» Стартап	Всероссийский	Диплом лауреата	4 чел	Урбаньски И.А. Карданова М.С. Галушко Е.А. Михайлова П.М.
5	Районный этап городского конкурса методических материалов «За безопасное детство» среди педагогических работников образовательных учреждений Санкт-Петербурга	Районный	Участники	5 чел	Урбаньски И.А., Иванова Е.Л., Елемена Г.А. Галушко Е.А. Карданова М.С.

### Анализ активности педагогов в проведении районных мероприятий за 2022 год



По сравнению с 2021 годом, увеличился процент педагогов, принявших участие в районных мероприятиях. Данная активность связана с возобновлением очных мероприятий. В целом, наблюдается устойчивая положительная динамика по активизации педагогов в распространении собственного педагогического опыта.

Педагоги детского сада продолжают активно включаться в мероприятия, организованные педагогическим сообществом, среди них такие как Международный Петербургский образовательный форум (7 человек); IV Всероссийский форум «Воспитатели России»: «Воспитатели России – 10 лет в авангарде детства» (3 человека); VII Всероссийском съезде работников дошкольного образования (1 человек)

Под руководством педагогов воспитанники детского сада принимали активное участие в районных мероприятиях:

№ п/п	Название мероприятия	Степень участия	Кол-во участников
1	Районный этап регионального детского творческого конкурса среди обучающихся образовательных учреждений Петродворцового района Санкт-Петербурга «Азбука безопасности» - номинация «Вокальное искусство» - номинация «Хореографическое искусство» - номинация «Агидбригада» - номинация театральное искусство (декламация)	1 место 3 место участник специдиплом	1 чел 9 чел. 10 чел 1 чел
2	Региональный детский творческий конкурс среди обучающихся образовательных учреждений Санкт-Петербурга «Азбука безопасности» - номинация «Вокальное искусство» - номинация «Хореографическое искусство»	Диплом III степени участник	1 чел 9 чел
3	Районный этап городского открытого конкурса	участник	1 чел.

	детского творчества «Дорога и мы», в рамках Всероссийского фестиваля детского художественного творчества «Азбука безопасности»		
4	Районный творческий конкурс «Назад в будущее», посвященный Дню российской науки	1 место участник	2 чел. 1 чел.
5	Региональный этап всероссийского конкурса на «Лучший агитационный ролик на тему пожарной безопасности в социальных сетях»	2 место	8 чел
6	Районный тур конкурса экологических рисунков «Экология глазами детей»	2 место участник	1 чел 5 чел
7	IV городской педагогический фестиваль-конкурс народного творчества «Мир без границ»	II место	1 чел
8	Районный конкурс «Интерактивная азбука профессий»	участник	6 чел
9	Районный фестиваль театрального искусства «Страна чудес», посвященный 140-летию со дня рождения Корнея Ивановича Чуковского для воспитанников дошкольных образовательных учреждений Петродворцового района	1 место	10 чел
10	Районный патриотический фестиваль детского творчества «Улыбка мира» конкурс «Рука в руке»	1 место	6 чел
11	Районный экологический конкурс «Путешествие в страну Экология»	участник	5 чел
12	Районный патриотический фестиваль детского творчества «Улыбка мира» конкурс «Мы вместе»	1 место	9 чел
13	Районный этап регионального творческого конкурса среди воспитанников и обучающихся образовательных организаций Санкт-Петербурга «Героям отечества – Слава!», посвящённого Дню Героев Отечества	1 место 2 место участник	1 чел 1 чел 3 чел
14	Фестиваль эстрадной песни «Звонкие голоса»	Финалист приз зрительских симпатий	9 чел
15	Районный тур конкурса экологических рисунков «Экология глазами детей»	2 место участник	1 чел 5 чел
16	Творческий конкурс народной песни «Ты лети, мой голосок»	2 место	2 чел
17	Районный этап всероссийского конкурса детского творчества по пожарной безопасности «Неопалимая купина»	участник	6 чел
18	Конкурс детского рисунка, в рамках	2 место	1 чел

	Всероссийской акции «Спортивная зима»	участник	2 чел
19	Районный тур Всероссийского конкурса экологических рисунков	участник	1 чел
20	VII конкурс вокалистов «Дорога к солнцу»	1 место	1 чел
21	Региональный этап творческого конкурса среди воспитанников и обучающихся образовательных организаций Санкт-Петербурга «Героям отечества – Слава!», посвящённого Дню Героев Отечества	1 место 3 место	1 чел 2 чел

В течение учебного года велась работа по реализации программы «Здоровье» в ДОУ. Были проведены мероприятия, способствующие формированию привычки к здоровому образу жизни, занятию спортом, реализовывалась система физкультурно-оздоровительной работы. Также сотрудники и родители вовлечены в проект по обучению основам здорового питания в рамках Общероссийского образовательного проекта «Здоровое поколение».

В рамках национального проекта «Образование» в детском саду реализуются целевые проекты «Успешный ребенок», «Информатизация образования», «Нравственное воспитание, как фундамент социальной активности», «Педагог будущего», «Поддержка семей, имеющих детей».

Также в ДОУ разработана и реализуется программа Воспитания согласно календарному плану воспитательной работы. При составлении данной программы был систематизирован опыт организации по всем направлениям, обозначенным в программе воспитания, а именно – по развитию основ нравственной культуры, формированию семейных ценностей, формированию гражданской идентичности, формированию основ межэтнического взаимодействия, формированию основ социокультурных ценностей, формированию основ экологической культуры, воспитанию культуры труда.

В рамках сотрудничества с музыкальной школой была проведена экскурсия в музыкальную школу, а также прошло знакомство дошкольников с народными инструментами.

В течение учебного года работа с семьями воспитанников проводилась как в очном так и в дистанционном формате (консультирование в социальных сетях, работа в семейных клубах, совместные семейные вечера досугов, спортивные праздники, мастер-классы).

Согласно годовому плану, с детьми систематически проводилась организованная образовательная деятельность в соответствии с образовательной программой, реализуемой в ДОУ и утвержденным расписанием. Деятельность воспитателей и специалистов предусматривала решение образовательных задач не только в совместной деятельности, но и через режимные моменты, самостоятельную деятельность детей.

Благодаря педагогическим наблюдениям, педагоги и специалисты своевременно выявляют детей, нуждающиеся в корректировке образовательной траектории, а также одаренных детей.

## **6. Анализ функционирования внутренней системы оценки качества образования**

В целях проведения анализа удовлетворенности потребителей качеством образовательных услуг, оказываемых ГБДОУ детским садом № 13 Петродворцового района СПб было проведено анкетирование родителей (законных представителей), в котором респондентам необходимо было заполнить яндекс-форму, выбрав ответы, в наибольшей степени отвечающие их мнению. В каждом вопросе можно выбирать только один вариант ответа.



Дата проведения анкетирования: март 2023 года.

Результаты анкетирования представлены ниже:

1. Как бы вы в целом оценили доброжелательность и вежливость работников организации?

Положительно или скорее положительно	201 чел.	97.1%
Затрудняюсь ответить	6 чел.	2.9%
Скорее отрицательно или отрицательно	0 чел.	0.0%

Всего ответов: 207

2. Удовлетворены ли вы компетентностью работников организации?

Да, вполне или скорее да	198 чел.	95.7%
Затрудняюсь ответить	9 чел.	4.3%
Скорее нет или однозначно нет	0 чел.	0.0%

Всего ответов: 207

3. Удовлетворены ли вы материально-техническим обеспечением организации?

Да, вполне или скорее да	120 чел.	58.0%
Затрудняюсь ответить	63 чел.	30.4%
Скорее нет или однозначно нет	24 чел.	11.6%

Всего ответов: 207

4. Удовлетворены ли вы качеством предоставляемых образовательных услуг?

Да, вполне или скорее да	192 чел.	92.8%
Затрудняюсь ответить	15 чел.	7.1%
Скорее нет или однозначно нет	0 чел.	0.0%

Всего ответов: 207

5. Готовы ли вы рекомендовать данную организацию родственникам и знакомым?

Да, вполне или скорее да	198 чел.	95.7%
Затрудняюсь ответить	9 чел.	4.3%
Скорее нет или однозначно нет	0 чел.	0.0%

Всего ответов: 207

В результате анкетирования видно, что родители в целом удовлетворены качеством образовательных услуг, оказываемых ГБДОУ детским садом № 13 Петродворцового района СПб. Они высоко оценивают доброжелательность и вежливость работников организации, компетентность работников, качество предоставляемых образовательных услуг. Но достаточно высок процент родителей, которые считают материально-техническое оснащение ДОУ недостаточным, требующее обновления и ремонта, включая асфальтовое покрытие на территории.

С целью выявления степени соответствия образовательной программы дошкольного образования и условий осуществления образовательной деятельности дошкольной образовательной организации нормативным требованиям и социальным ожиданиям, оценки эффективности управления с 01.12.2022 по 30.12.2022 в ГБДОУ детском саду № 13 Петродворцового района Санкт-Петербурга, проведен внутренний мониторинг качества дошкольного образования в детском саду по критериям и показателям, указанным в пункте 8 Положения о мониторинге качества дошкольного образования в ГБДОУ и ДО ГБОУ, находящихся в ведении администрации Петродворцового района Санкт-Петербурга, включая самоанализ взаимодействия педагога с воспитанниками в процессе образовательной деятельности и совместной деятельности с детьми.

В результате мониторинга получены следующие результаты: итоговый балл после проведения внутреннего мониторинга учреждением составил 225 баллов. В ходе этого мероприятия выявлены сильные и слабые стороны организации.

## **Заключение**

В целом, поставленные задачи выполнены. Государственное задание за текущий год исполнено в полном объеме. Работу учреждения за 2022-2023 учебный год считать удовлетворительной.

Намечены направления работы педагогического коллектива: продолжать создавать условия для развития детей в соответствии с их возрастными и индивидуальными особенностями и склонностями, для развития способностей и творческого потенциала каждого ребенка. Оснащать РППС учреждения для решения образовательных задач. Продолжать тесное взаимодействие с семьями воспитанников в направлении повышения компетентности в вопросах воспитания, развития, обучения, охраны и укрепления здоровья детей. Осуществить переход на Федеральную образовательную программу дошкольного образования к 01.09.2023г