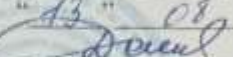


ПРИНЯТО
Общим собранием
ГБДОУ детского сада № 13
Петродворцового района СПб
Протокол № 7
" 04 " 08 2021 г.

УТВЕРЖДАЮ
Заведующий ГБДОУ детского сада № 13
Петродворцового района СПб
Приказ № 143/1
" 13 " 08 2021 г.

Н. А. Данилова



Публичный доклад
заведующего государственного бюджетного дошкольного образовательного
учреждения детского сада № 13 общеразвивающего вида с приоритетным
осуществлением познавательно-речевого развития воспитанников
Петродворцового района Санкт-Петербурга
за 2020-2021 учебный год

Санкт-Петербург
2021

1. Общая характеристика ДОУ.

Название образовательного учреждения по уставу:

Государственное бюджетное дошкольное образовательное учреждение детский сад № 13 общеразвивающего вида с приоритетным осуществлением познавательно — речевого развития воспитанников Петродворцового района. Санкт – Петербурга

Год основания: 1989 г.

Учредителями ГБДОУ детского сада № 13 являются:

- субъект Российской Федерации город федерального значения Санкт-Петербург в лице исполнительного органа государственной власти Санкт-Петербурга Комитета по образованию, адрес: 190000, Санкт-Петербург, пер. Антоненко, д. 8, тел.: (812) 570-31-79, 570-38-29 (факс), эл.почта: kobr@gov.spb.ru, сайт: <http://www.k-obr.spb.ru/>.

- администрация Петродворцового района Санкт-Петербурга, адрес: 198510, Санкт-Петербург, г. Петергоф, ул. Калининская, д. 7, тел.: (812) 450-7420 (приемная), 450-65-18 (факс), эл. почта: tuptrdv@gov.spb.ru, сайт: <http://www.petroraion.ru/>

Лицензия на право ведения образовательной деятельности по реализации ООП ДО: регистрационный № 1011 от 06 декабря 2011 г., срок действия - бессрочно.

Юридический и фактический адрес:

198504, Санкт-Петербург, г. Петергоф, улица Шахматова, дом 16, корпус 1, литера А

Режим работы:

- рабочая неделя – пятидневная;
- с 01 сентября по 31 мая – образовательный процесс;
- с 01 июня по 31 августа – летняя оздоровительная кампания;
- длительность пребывания детей – 12 часов;
- ежедневный график работы – с 7.00 до 19.00

Заведующий: Данилова Наталья Анатольевна, Почетный работник общего образования Российской Федерации

Старший воспитатель: Липченко Ирина Иосифовна, педагог высшей квалификационной категории, награждена Почетной грамотой Минобрнауки РФ.

Заместитель заведующего по административно-хозяйственной части: Суворова Ольга Сергеевна.

Часы приема руководителя: вторник с 15.00 до 18.00, пятница с 9.00 до 12.00.

Адрес сайта в Интернете: [detskijasad13.narod2](http://detskijasad13.narod2.ru)

Электронный адрес: danilova.gbdou13@obr.gov.spb.ru.

Телефон/факс: 428-66-47, 428-85-20

ГБДОУ детский сад № 13 работает в соответствии с:

- Уставом ГБДОУ детского сада № 13
- Годовым планом работы детского сада № 13
- Программой развития детского сада № 13 на 2019 – 2024 г.г.
- действующими нормативно-правовыми документами.

Мощность учреждения: 245 человек

Прием детей - осуществляется в соответствии с положением о «Порядке приема на обучение по образовательным программам дошкольного образования, порядке и основании перевода, отчисления и восстановления воспитанников, порядке оформления возникновения, приостановления и прекращения отношений между Образовательным учреждением и родителями (законными представителями) воспитанников в Государственном бюджетном дошкольном образовательном учреждении детском саду № 13 общеразвивающего вида с приоритетным осуществлением познавательно-речевого развития воспитанников Петродворцового района Санкт-Петербурга»

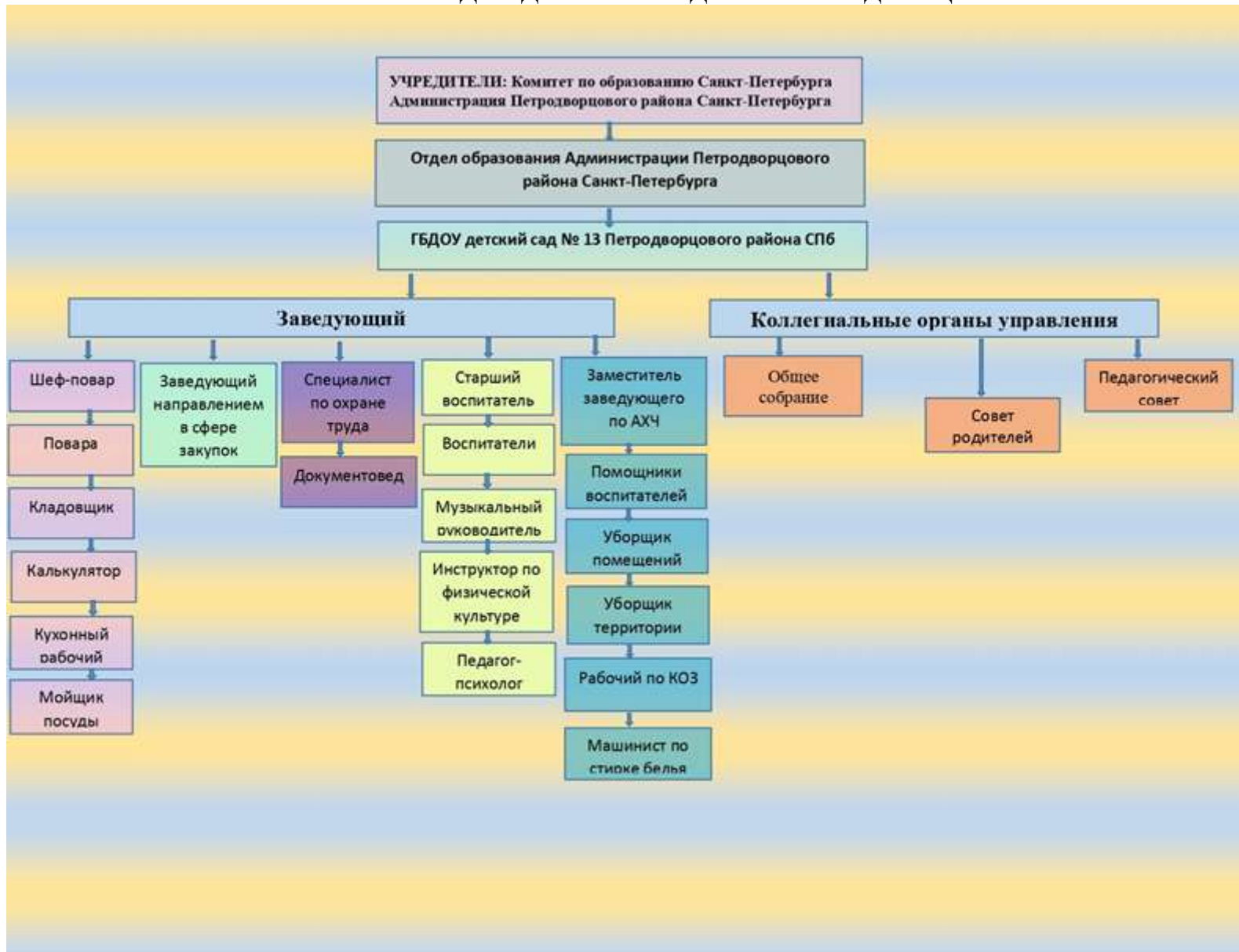
2. Система управления деятельностью ДОУ

Управление Образовательным учреждением осуществляется в соответствии с действующим законодательством и Уставом и строится на принципах единоначалия и самоуправления.

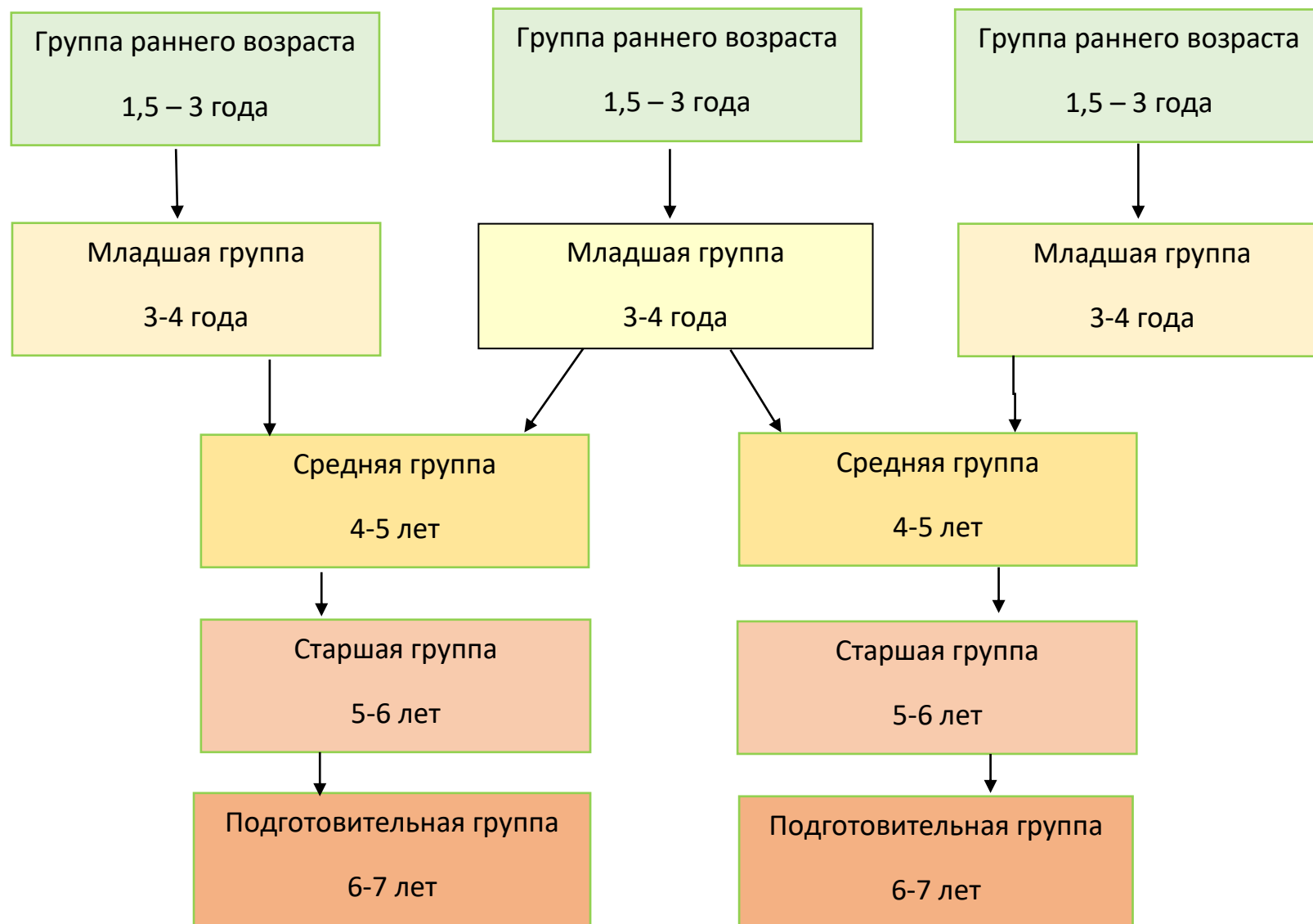
Формами самоуправления Образовательного учреждения являются:

- Педагогический совет Образовательного учреждения;
- Общее собрание работников Образовательного учреждения;
- Совет родителей.

СТРУКТУРА УПРАВЛЕНИЯ ГБДОУ ДЕТСКИЙ САД № 13 ПЕТРОДВОРЦОВОГО РАЙОНА СПБ



СТРУКТУРА ФОРМИРОВАНИЯ ВОЗРАСТНЫХ ГРУПП



3. Кадровое обеспечение.

Штатное расписание предусматривает - 66.15 штатных единиц.

Численность работников: всего - 56 чел.

Общие сведения о кадровом обеспечении образовательного процесса

Год	Воспитатели	Старший воспитатель	Педагог-психолог	Инструктор по физической культуре	Музыкальный руководитель
2019	24	1	1	1	2
2020	24	1	1	1	1
2021	24	1	1	1	2

N n/n	Характеристика педагогических работников	Число педагогических работников									
1.	Численность педагогических работников - всего	28									
	из них:										
1.1.	штатные педагогические работники, за исключением совместителей	27									
1.2.	педагогические работники, работающие на условиях внутреннего совместительства										
1.3.	педагогические работники, работающие на условиях внешнего совместительства	1									
1.4.	педагогические работники, работающие на условиях почасовой оплаты труда	0									
2.	Из общей численности педагогических работников (из строки 1):	0									
2.1.	лица, имеющие ученую степень доктора наук и (или) ученое звание профессора	0									
2.2.	лица, имеющие ученую степень кандидата наук и (или) ученое звание доцента	0									
2.3.	лица, имеющие почетное звание при отсутствии ученой степени и ученого звания	6									
2.4.	лица, имеющие стаж практической работы по профилю преподаваемого учебного предмета, дисциплины (модуля)	0									
2.5.	лица, имеющие высшую квалификационную категорию	13									
2.6.	лица, имеющие первую квалификационную категорию	12									
2.7.	лица, имеющие соответствие занимаемой должности	3									
2.8.	лица, имеющие высшее профессиональное образование	13									
2.9.	лица, имеющие среднее профессиональное образование, за исключением лиц, указанных в строке 2.11	15									
2.10.	лица, имеющие начальное профессиональное образование, за исключением лиц, указанных в строке 2.11	0									
2.11.	лица, имеющие среднее профессиональное или начальное профессиональное образование, - мастера производственного обучения	0									
2.12.	лица, не имеющие профессионального образования	0									
2.13.	Вакансия	0,2									
Возрастной состав										КПК	
до 30	%	31-40	%	41-55	%	56-65	%	свыше 65	%	К-во	%
2	7,0	7	25,0	10	36,0	8	28,5	1	3,5	13	46

4. Материально-техническая база

Общая площадь здания: 2485 кв. м

Аренда помещений: 19,5 кв. м.

Арендатор: Санкт-Петербургское государственное бюджетное учреждение здравоохранения «Городская поликлиника № 122».

Помещения переданы в безвозмездное пользование для организации медицинского обслуживания воспитанников, срок действия договора с 01.10.2021 по 30.09.2031

Материально-техническая база учреждения включает в себя:



Пополнение и укрепление материально-технической базы учреждения также активно осуществлялось силами педагогов и родителей воспитанников.

Бюджетное финансирование на 2021год:

Деятельность ДОУ финансируется за счет трёх источников:

- субсидии на выполнение государственного задания;
- субсидии на иные цели
- приносящая доход деятельность - собственные доходы учреждения.

Государственное задание на 2021 год ГБДОУ детский сад № 13 выполнил на 100%.

Субсидии на выполнение государственного задания:

Наименование показателя	Вид расхода	КОСГУ	Плановые выплаты	Кассовые выплаты
-------------------------	-------------	-------	------------------	------------------

	В			
Фонд оплаты труда учреждений	111	х	32 112 234,07	32 112 234,07
заработная плата		211	31 915 913,05	31 915 913,05
социальные пособия и компенсации персоналу в денежной форме		266	196 321,02	196 321,02
Иные выплаты персоналу учреждений, за исключением фонда оплаты труда	112	х	0,00	0,00
Социальные пособия и компенсации персоналу в денежной форме		266	0,00	0,00
Взносы по обязательному социальному страхованию на выплаты по оплате труда работников и иные выплаты работникам учреждений	119	х	9 168 462,03	9 168 462,03
начисления на выплаты по оплате труда		213	9 168 462,03	9 168 462,03
Прочая закупка товаров, работ и услуг	244	х	11 456 460,84	11 455 791,54
услуги связи		221	55 342,80	54 798,00
коммунальные услуги		223	968 811,24	968 811,24
работы, услуги по содержанию имущества		225	1 460 562,01	1 460 437,51
прочие работы, услуги		226	2 101 260,09	2 101 260,09
страхование		227	13 700,00	13 700,00
увеличение стоимости основных средств		310	633 129,25	633 129,25
увеличение стоимости продуктов питания		342	5 948 964,61	5 948 964,61
увеличение стоимости строительных материалов		344	0,00	0,00
увеличение стоимости мягкого инвентаря		345	2 938,22	2 938,22
увеличение стоимости прочих материальных запасов		346	271 752,62	271 752,62
Закупка энергетических ресурсов	247	х	2 454 770,81	2 370 698,46
Коммунальные услуги		223	2 454 770,81	2 370 698,46
Уплата иных платежей	853	х	2 851,49	2 851,49
Налоги, пошлины и сборы		291	2 851,49	2 851,49
ВСЕГО			55 194 779,24	55 110 037,59

Субсидии на иные цели

Наименование учреждения	Вид расхода	КОСГУ	Плановые выплаты	Кассовые выплаты
Закупка товаров, работ, услуг в целях капитального ремонта государственного (муниципального) имущества	243	х	164 714,25	164 714,25
работы, услуги по содержанию имущества		225	0,00	0,00
прочие работы, услуги		226	164 714,25	164 714,25
Прочая закупка товаров, работ и услуг	244	х	14 127,98	14 127,98
Прочие работы, услуги		226	14 127,98	14 127,98
Пособия, компенсации и иные социальные выплаты гражданам, кроме публичных нормативных обязательств	321	х	213 255,00	213 255,00
Пособия по социальной помощи населению в денежной форме		262	187 215,00	187 215,00
Пособия по социальной помощи населению в натуральной форме		263	26 040,00	26 040,00
Уплата иных платежей	853	х	0,00	0,00
Иные выплаты капитального характера организациям		299	0,00	0,00
ИТОГО			392 097,23	392 097,23

Собственные доходы учреждения

Наименование учреждения	Вид расхода	КОСГУ	Плановые выплаты	Кассовые выплаты
Прочая закупка товаров, работ и услуг	244	х	1 310 447,36	1 310 447,36
Работы, услуги по содержанию имущества		225	8 940,00	8 940,00
Увеличение стоимости продуктов питания		342	1 187 180,16	1 187 180,16
Увеличение стоимости прочих материальных запасов		346	114 327,20	114 327,20

Расходы на 1 воспитанника в день на питание:

	2020 год	2021 год
Сад	220,78	206,80
Ясли	187,60	176,84

Анализ работы Образовательной деятельности за 2021 год

В 2021 году в детском саду функционировали 12 групп, из них 3 группы раннего возраста и 9 дошкольных групп общеразвивающей направленности.

Фундамент образовательного процесса составляет образовательная программа дошкольного образования (Далее – ОП ДО), разработанная и утвержденная в ДОУ в соответствии с требованиями ФГОС ДО. Программа составлена с учетом Примерной основной образовательной программы дошкольного образования.

Для успешной реализации программы в ДОУ обеспечиваются следующие условия:

- уважение педагогов к человеческому достоинству воспитанников, формирование и поддержка их положительной самооценки, уверенности в собственных возможностях и способностях;
- использование в образовательном процессе форм и методов работы с детьми, соответствующих их психолого-возрастным и индивидуальным особенностям;
- построение образовательного процесса на основе взаимодействия взрослых с детьми, ориентированного на интересы и возможности каждого ребенка и учитывающего социальную ситуацию его развития;
- поддержка педагогами положительного, доброжелательного отношения детей друг к другу и взаимодействия в разных видах деятельности;
- поддержка инициативы и самостоятельности детей в специфических видах деятельности;
- возможность выбора материалов, видов активности, участников совместной деятельности и общения;
- защита от всех форм физического и психического насилия;
- построение взаимодействия с семьями воспитанников в целях осуществления полноценного развития каждого ребенка, вовлечение семей в образовательный процесс.

Для реализации образовательной программы дошкольного образования ГБДОУ детского сада № 13 Петродворцового района СПб на 2021 год были определены следующие задачи:

- Выполнять государственное задание на оказание образовательных услуг в соответствии с требованиями законодательства;
- Продолжать создавать условия для реализации образовательной программы ГБДОУ детского сада № 13 Петродворцового района СПб, способствующих развитию способностей и творческого потенциала каждого ребенка;
- Создать условия для обеспечения разностороннего развития детей дошкольного возраста с учетом их возрастных и индивидуальных особенностей, в том числе достижение детьми уровня развития, необходимого и достаточного для успешного освоения ими образовательных программ начального общего образования;
- Организовать сотрудничество с ГБОУ СОШ № 411 в рамках преемственности ступеней образования;
- Продолжать работу над оснащением и освоением метео - площадки;
- Реализация инновационной деятельности в ДОУ (освоение и внедрение в образовательный процесс интерактивных досок);

- Продолжать работу по реализации системы патриотического и нравственного воспитания, направленной на формирование у воспитанников духовно-нравственных ценностей через знакомство с историческими и национально-культурными традициями народов РФ;
- Продолжать тесное взаимодействие с семьями воспитанников в направлении повышения компетентности в вопросах воспитания, развития, обучения, охраны и укрепления здоровья детей, в том числе через дистанционные формы взаимодействия.
- Внедрить в работу и апробировать программу воспитания и календарный план воспитательной работы.

В детском саду реализуется «Программа развития» учреждения. Деятельность детского сада открыта, прозрачна и отражается на официальном сайте в сети Интернет <http://detskijasad13.narod.ru/>.

Одной из задач по работе с кадрами являлось повышение профессиональной компетентности педагогического коллектива ГБДОУ детского сада № 13 по вопросам дистанционного взаимодействия между участниками образовательных отношений. Для этого был разработан, план внутрифирменного повышения квалификации, который включал в себя следующие мероприятия:

№ п\п	Название	Форма проведения	Ответственный
1	Организация дистанционного взаимодействия между участниками образовательных отношений	Семинар	Старший воспитатель И.И. Липченко, педагог-психолог О.А. Смолякова
2	Образ ребенка 21 века	Консультация	педагог-психолог О.А. Смолякова
3	«Цифровое образовательное пространство» Цель: Формирование мотивационной готовности педагогов к внедрению дистанционных форматов взаимодействия с родителями	Педагогический совет	Старший воспитатель И.И. Липченко, воспитатель Е.Л. Иванова
4	Возможности платформы ZOOM. Организация родительского собрания в форме zoom-конференции	Практикум	старший воспитатель И.И. Липченко, воспитатель Ю.К. Фокеева
5	Гугл-анкетирование, как способ взаимодействия с родителями	Практикум	Старший воспитатель И.И. Липченко, воспитатель Е.Л. Иванова

Наряду с внутрифирменным повышением квалификации, педагоги учреждения, согласно графику обучения, решали свои профессиональные затруднения на курсах повышения квалификации, семинарах, вебинарах. На курсах повышения квалификации на базе ИМЦ

Петродворцового района СПб обучились 3 воспитателя, в СПб АППО обучались 3 педагога. КПК по ИКТ посещали 6 человек, в ООО «Институт развития образования» обучился 1 педагог. Все сотрудники ДОУ прошли обучение по оказанию первой помощи. 27 педагогов прошли обучение по новому СанПиН. 7 педагогов прослушали курс вебинаров «Воспитатели России» по вопросам развития, воспитания и оздоровления дошкольников. В настоящее время 2 воспитателя проходят обучение в педагогическом университете. Семинары-практикумы в рамках методических объединений посетили музыкальный руководитель И. И. Урбаньски, старший воспитатель И.И.Липченко, педагог-психолог О.А. Смолякова. За учебный год прошли аттестацию 10 педагогов, из них: соответствие занимаемой должности – 2, на первую категорию – 5 человек, на высшую категорию – 3 человека.

С целью повышения качества образования и индивидуализации образовательного процесса в ГБДОУ детском саду № 13 проводятся плановые и внеплановые заседания психолого-педагогического консилиума. Для педагогов групп раннего возраста проводятся медико-педагогические совещания с участием специалистов и медицинских работников.

Сотрудники учреждения участвовали:

1. В методической работе Петродворцового района:

№ п/п	Название мероприятия	Подготовили и провели
1	КПК «Проектирование образовательного процесса в условиях реализации ФГОС дошкольного образования», семинар-практикум по теме: «Понятие игры и ее роль в развитии ребенка»	И.И. Липченко, Е.А. Галушко, Н.П. Криворотова, И.Н. Журавлева
2	НОД с детьми раннего возраста «Вот какая елочка!»	Ю.К. Фокеева
3	НОД с детьми подготовительной к школе группы «Осенние фантазии»	Е.Л. Иванова
4	Выступление на районной педагогической конференции «Опыт реализации ФГОС: открытость, преемственность, развитие» - секция для музыкальных руководителей «Современные подходы и новые актуальные формы организации музыкальной деятельности дошкольников», тема выступления - «Использование технологии Лэпбук в работе музыкального руководителя»; - секция для воспитателей «Технические мастерские в ДОУ: от конструкторов до робототехники» тема выступления – «Развитие конструкторских способностей детей через сюжетно-ролевую игру»	И.А. Урбаньски Е.А. Галушко
5	Районные методические чтения «Современный педагог – новой школе» Секция для музыкальных руководителей «Музыкальная деятельность как средство духовно-нравственного и патриотического воспитания дошкольников». Тема выступления «Духовно-нравственное воспитание дошкольников через взаимодействие музыкального руководителя и педагогов ДОУ»	И.А. Урбаньски Е.А. Галушко

По сравнению с 2020 годом, увеличился процент районных мероприятий, в которых педагоги, принимали участие. В связи с тем, что все мероприятия проходили в дистанционном

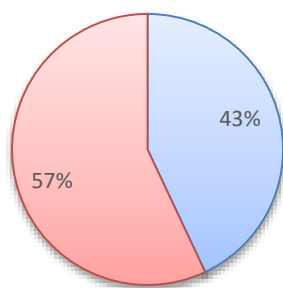
формате, обозначилась проблема - не достаточное оснащение ДООУ для участия в мероприятиях в данном формате (отсутствие видео-, аудио- аппаратуры, частые сбои при подключении к интернету).

Педагоги детского сада продолжают активно включаться в мероприятия, организованные педагогическим сообществом, среди них такие как Международный Петербургский образовательный форум (7 человек); II Всероссийский форум «Воспитатели России»: «Воспитываем здорового ребенка. Регионы» (13 человек); III Всероссийский форум «Воспитатели России»: «Воспитываем здорового ребенка. Поволжье».

3. В конкурсном движении среди педагогов:

№ п/п	Название мероприятия	Уровень	Степень участия	Кол-во участников	ФИО участников
1	Конкурс педагогических достижений, номинация «Воспитатель»	Районный	Диплом III степени	1 чел.	Иванова Е.Л.
2	Фестиваль «Педагог-личность творческая»: - номинация «Хореографическое искусство» - номинация «декоративно-прикладное искусство» - номинация «Вокальное искусство»	Районный	участник диплом I степени, диплом II степени	4 чел 2 чел 1 чел	Урбаньски И.А., Коновалова Ю.Н., Журавлева И.Н., Данченкова А.А., Бровцина Л.Г., Прохорова Т.А., Тамбовская Т.В.
3	Районный этап конкурса среди образовательных учреждений Санкт-Петербурга на лучшую организацию работы по профилактике детского дорожно-транспортного травматизма «Дорога без опасности»	Районный	Диплом III степени	5 чел	Липченко И.И., Урбаньски И.А., Смолякова О.А., Иванова Е.Л., Прохорова Т.А.
4	Районный смотр-конкурс инновационных проектов	Районный	Финалисты	2 чел.	Липченко И.И., Иванова Е.Л.
5	Конкурс среди молодых педагогов на лучшую методическую разработку	Районный	диплом II степени, диплом III степени	3 чел.	Бровцина Л.Г., Фокеева Ю.К., Шихамедова Э.Т.

Анализ активности педагогов в проведении районных мероприятий за 2021 год



■ участие ■ не участие

Под руководством педагогов воспитанники детского сада принимали активное участие в районных мероприятиях:

№ п/п	Название мероприятия	Степень участия	Кол-во участников
1	Районный патриотический фестиваль «Улыбка мира!»: конкурс «Мы вместе», номинации - «Вокальное искусство. Ансамбль»; - «Вокальное искусство. Дует»; - «Вокальное искусство. Соло»	Диплом II степени	5 чел. 2 чел. 1 чел.
2	Районный патриотический фестиваль «Улыбка мира!»: конкурс агитбригад «Мир без опасности»	1 место	10 чел.
3	Районный патриотический фестиваль «Улыбка мира!» конкурс «Рука в руке»: - Танец. Малая группа «Дружные пингвины» - Танец. Формейшен «Уморилась» - Музыкально-литературная композиция «Первые в космосе»	2 место 1 место	33 чел.
4	Онлайн-конкурс народной песни о России «Ты лети, мой голосок!»	1 место	5 чел.
	Районный этап городского открытого конкурса детского творчества «Безопасность глазами детей» в рамках проведения всероссийского конкурса «Неопалимая купина» - номинация «Декоративно-прикладное творчество»; - номинация «Театральное искусство. Агитбригада»	III место III место	10 чел 8 чел

5	Районный творческий конкурс «Назад в будущее», номинации: - «Технические виды творчества»; - художественно-изобразительное творчество - стенгазета	II, III место II место	4 чел 2 чел.
6	Районный конкурс для дошкольников «Азбука профессий»	I место	12 чел
7	Районный тур конкурса детских экологических рисунков «Экология глазами детей»	участие	8 чел 4 чел
8	Районный конкурс детского творчества «Азбука безопасности»	I, II место	41 чел
9	Районный этап городского открытого конкурса детского творчества «Дорога и Мы» в рамках Всероссийского фестиваля детского художественного творчества «Азбука безопасности» Номинация «Литературно-художественное творчество»	I место	1 чел
10	Районный этап городского межведомственного конкурса детских творческих работ «Россия: прошлое, настоящее, будущее». Номинации: - «Современный патриотический плакат»	II, III место	13 чел
11	Городской этап городского межведомственного конкурса детских творческих работ «Россия: прошлое, настоящее, будущее»	Специальный приз	1 чел

В течение учебного года велась работа по реализации программы «Здоровье» в ДОУ. Были проведены мероприятия, способствующие формированию привычки к здоровому образу жизни, занятию спортом, реализовывалась система физкультурно-оздоровительной работы.

В детском саду разработана и с 01.09.2021г реализуется программа Воспитания согласно календарному плану воспитательной работы. При составлении данной программы был систематизирован опыт организации по всем направлениям, обозначенным в программе воспитания, а именно – по развитию основ нравственной культуры, формированию семейных ценностей, формированию гражданской идентичности, формированию основ межэтнического взаимодействия, формированию основ социокультурных ценностей, формированию основ экологической культуры, воспитанию культуры труда.

В связи со сложной эпидемиологической обстановкой и ограничительными мероприятиями, в рамках сотрудничества с библиотекой № 2 им. Гуцина, ГМЗ «Петергоф», музыкальной школой совместные мероприятия не проводились.

В течение учебного года работа с семьями воспитанников была переведена в дистанционный формат (zoom-конференции, консультирование в социальных сетях, работа в семейных клубах). Досуги, праздники, развлечения для детей проводились в групповых помещениях без приглашения родителей.

Согласно годовому плану, с детьми систематически проводилась организованная образовательная деятельность в соответствии с образовательной программой, реализуемой в ДОУ и утвержденным расписанием. Деятельность воспитателей и специалистов предусматривала решение образовательных задач не только в совместной деятельности, но и через режимные моменты, самостоятельную деятельность детей.

Благодаря педагогическим наблюдениям, педагоги и специалисты своевременно выявляют детей, нуждающиеся в коррективке образовательной траектории, а также одаренных детей.

Анализ функционирования внутренней системы оценки качества образования

В целях проведения анализа удовлетворенности потребителей качеством образовательных услуг, оказываемых ГБДОУ детским садом № 13 Петродворцового района СПб было проведено анкетирование родителей (законных представителей), в котором респондентам необходимо было заполнить яндекс-форму, выбрав ответы, в наибольшей степени отвечающие их мнению. В каждом вопросе можно выбирать только один вариант ответа.

Дата проведения анкетирования: март 2022 года.

Результаты анкетирования представлены ниже:

1. Как бы вы в целом оценили доброжелательность и вежливость работников организации?

Положительно или скорее положительно 201 чел. 97.1%

Затрудняюсь ответить 4 чел. 1.9%

Скорее отрицательно или отрицательно 2 чел. 1.0%

Всего ответов: 207

2. Удовлетворены ли вы компетентностью работников организации?

Да, вполне или скорее да 200 чел. 96.6%

Затрудняюсь ответить 5 чел. 2.4%

Скорее нет или однозначно нет 2 чел. 1.0%

Всего ответов: 207

3. Удовлетворены ли вы материально-техническим обеспечением организации?

Да, вполне или скорее да 113 чел. 54.6%

Затрудняюсь ответить 67 чел. 32.4%

Скорее нет или однозначно нет 27 чел. 13.0%

Всего ответов: 207

4. Удовлетворены ли вы качеством предоставляемых образовательных услуг?

Да, вполне или скорее да 192 чел. 92.8%

Затрудняюсь ответить 9 чел. 4.3%

Скорее нет или однозначно нет 6 чел. 2.9%

Всего ответов: 207

5. Готовы ли вы рекомендовать данную организацию родственникам и знакомым?

Да, вполне или скорее да 181 чел. 87.4%

Затрудняюсь ответить 23 чел. 11.1%

Скорее нет или однозначно нет 3 чел. 1.4%

Всего ответов: 207

В результате анкетирования видно, что родители в целом удовлетворены качеством образовательных услуг, оказываемых ГБДОУ детским садом № 13 Петродворцового района СПб. Они высоко оценивают доброжелательность и вежливость работников организации, компетентность работников, качество предоставляемых образовательных услуг. Но достаточно высок процент родителей, которые считают материально-техническое оснащение ДОУ недостаточным, требующее обновления и ремонта, включая асфальтовое покрытие на территории.

С целью выявления степени соответствия образовательной программы дошкольного образования и условий осуществления образовательной деятельности дошкольной образовательной организации нормативным требованиям и социальным ожиданиям, оценки эффективности управления с 01.12.2021 по 15.12.2021 в ГБДОУ детском саду № 13 Петродворцового района Санкт-Петербурга, проведен внешний мониторинг качества дошкольного образования (МКДО) в детском саду по критериям и показателям, указанным в пункте 8 Положения о мониторинге качества дошкольного образования в ГБДОУ и ДО ГБОУ, находящихся в ведении администрации Петродворцового района Санкт-Петербурга, включая самоанализ взаимодействия педагога с воспитанниками в процессе образовательной деятельности и совместной деятельности с детьми.

В результате мониторинга получены следующие результаты: итоговый балл после проведения внутреннего мониторинга учреждением составил 224 балла. В результате проведения экспертного мониторинга - 220 баллов. В ходе этих мероприятий выявлены сильные и слабые стороны организации, необходимо внести дополнения в образовательную программу, в программу педагога-психолога по сопровождению образовательного процесса.