


ПРИНЯТО  
Общим собранием  
ГБДОУ детского сада № 13  
Петродворцового района СПб  
Протокол № 6  
" 28 " 08 2020 г.

УТВЕРЖДАЮ  
Заведующий ГБДОУ детского сада № 13  
Петродворцового района СПб  
Приказ № 135  
" 26 " 08 2020 г.  
 Н. А. Данилова



**Публичный доклад**  
заведующего государственного бюджетного дошкольного образовательного  
учреждения детского сада № 13 общеразвивающего вида с приоритетным  
осуществлением познавательно-речевого развития воспитанников  
Петродворцового района Санкт-Петербурга  
за 2019-2020 учебный год

Санкт-Петербург  
2020

## **1. Общая характеристика ДООУ.**

### **Название образовательного учреждения по уставу:**

Государственное бюджетное дошкольное образовательное учреждение детский сад № 13 общеразвивающего вида с приоритетным осуществлением познавательно — речевого развития воспитанников Петродворцового района. Санкт – Петербурга

**Год основания:** 1989 г.

### **Учредителями ГБДОУ детского сада № 13 являются:**

- субъект Российской Федерации город федерального значения Санкт-Петербург в лице исполнительного органа государственной власти Санкт-Петербурга Комитета по образованию, адрес: 190000, Санкт-Петербург, пер. Антоненко, д. 8, тел.: (812) 570-31-79, 570-38-29 (факс), эл.почта: kobr@gov.spb.ru, сайт: <http://www.k-obr.spb.ru/>.

- администрация Петродворцового района Санкт-Петербурга, адрес: 198510, Санкт-Петербург, г. Петергоф, ул. Калининская, д. 7, тел.: (812) 450-7420 (приемная), 450-65-18 (факс), эл. почта: tuptrdv@gov.spb.ru, сайт: <http://www.petroraion.ru/>

**Лицензия на право ведения образовательной деятельности по реализации ООП ДО:** регистрационный № 1011 от 06 декабря 2011 г., срок действия - бессрочно.

### **Юридический и фактический адрес:**

198504, Санкт-Петербург, г. Петергоф, улица Шахматова, дом 16, корпус 1, литера А

### **Режим работы:**

- рабочая неделя – пятидневная;
- с 01 сентября по 31 мая – образовательный процесс;
- с 01 июня по 31 августа – летняя оздоровительная кампания;
- длительность пребывания детей – 12 часов;
- ежедневный график работы – с 7.00 до 19.00

**Заведующий:** Данилова Наталья Анатольевна, руководитель высшей категории,

Почетный работник общего образования Российской Федерации

**Старший воспитатель:** Липченко Ирина Иосифовна, педагог высшей квалификационной категории

**Заместитель заведующего по административно-хозяйственной части:** Чудова Людмила Николаевна, специалист первой категории.

**Часы приема руководителя:** вторник с 15.00 до 18.00, пятница с 9.00 до 12.00.

**Адрес сайта в Интернете:** [detskijasad13.narod2](http://detskijasad13.narod2)

**Электронный адрес:** [gdou13@mail.ru](mailto:gdou13@mail.ru)

**Телефон/факс:** 428-66-47, 428-85-20

### **ГБДОУ детский сад № 13 работает в соответствии с:**

- Уставом ГБДОУ детского сада № 13
- Годовым планом работы детского сада № 13
- Программой развития детского сада № 13 на 2016 – 2020г.г.
- действующими нормативно-правовыми документами.

**Мощность учреждения:** 245 человек

**Прием детей** - осуществляется в соответствии с « Положением о порядке приема на обучение по образовательным программам дошкольного образования, порядке и основании перевода, отчисления и восстановления воспитанников, порядке оформления возникновения, приостановления и прекращения отношений между Образовательным учреждением и родителями (законными представителями) воспитанников в Государственном бюджетном дошкольном образовательном учреждении детском саду № 13 общеразвивающего вида с приоритетным осуществлением познавательно-речевого развития воспитанников Петродворцового района Санкт-Петербурга»

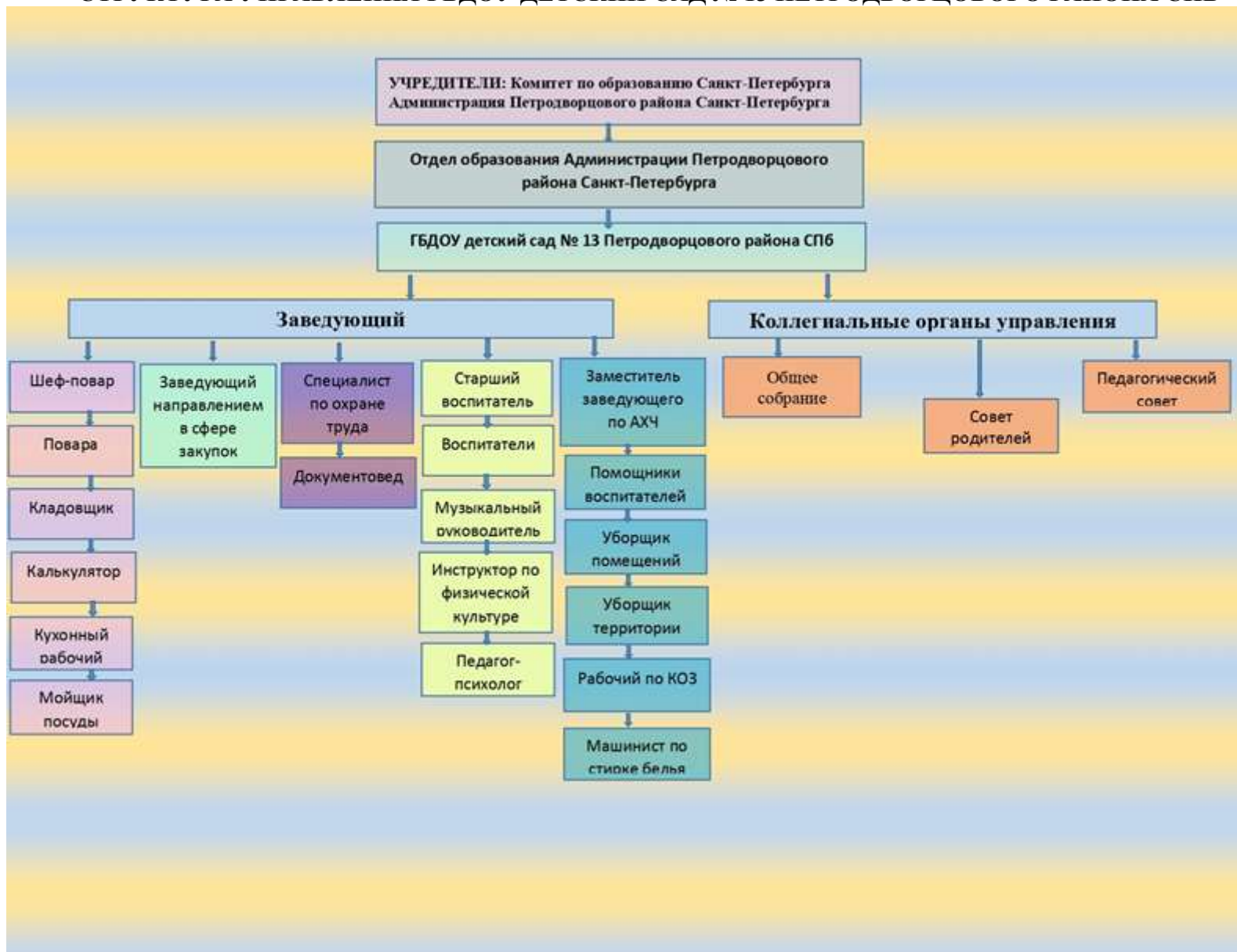
## **2. Система управления деятельностью ДОУ**

**Управление** Образовательным учреждением осуществляется в соответствии с действующим законодательством и Уставом и строится на принципах единоначалия и самоуправления.

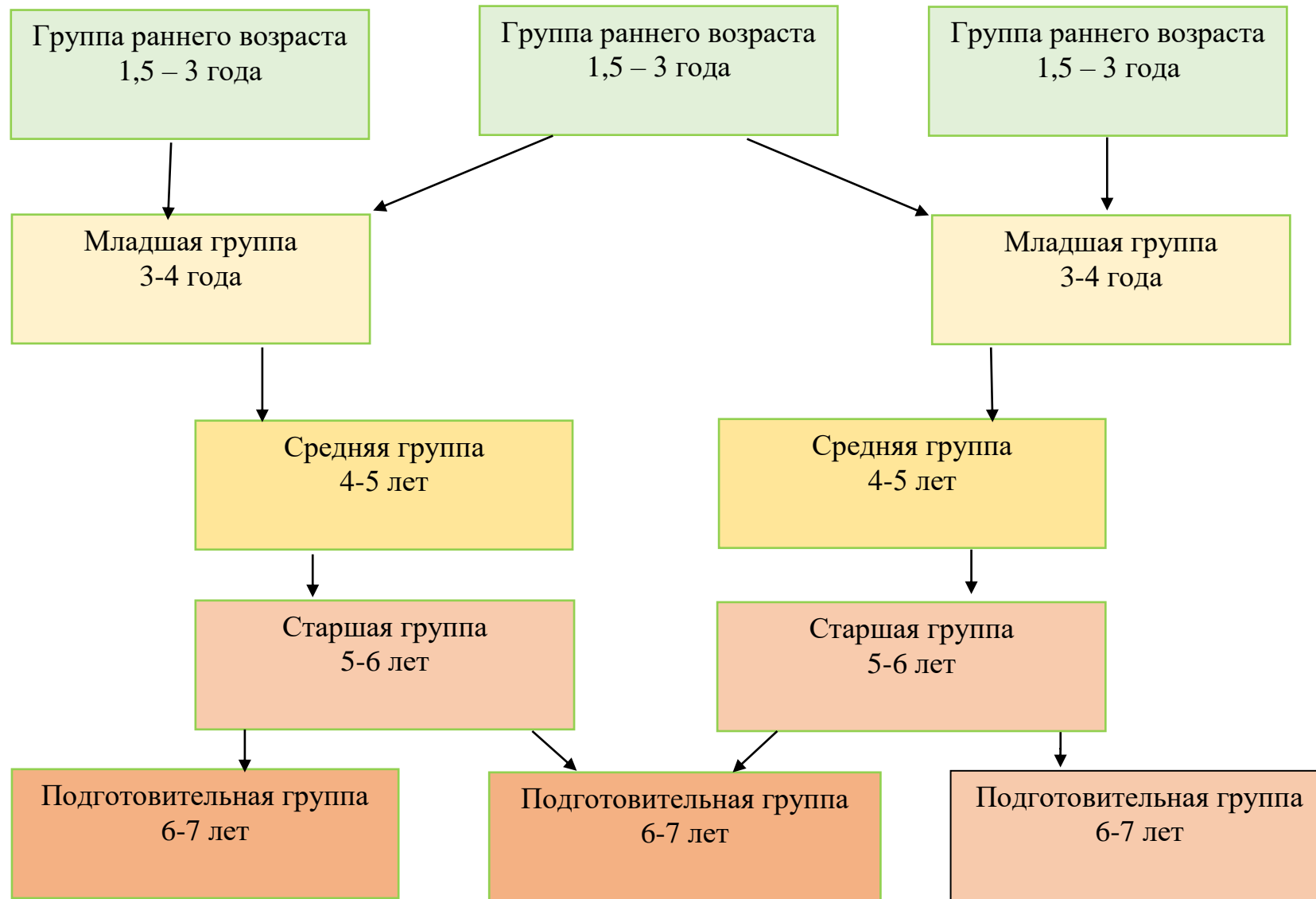
**Формами самоуправления** Образовательного учреждения являются:

- Педагогический совет Образовательного учреждения;
- Общее собрание работников Образовательного учреждения.

## СТРУКТУРА УПРАВЛЕНИЯ ГБДОУ ДЕТСКИЙ САД № 13 ПЕТРОДВОРЦОВОГО РАЙОНА СПБ



## СТРУКТУРА ФОРМИРОВАНИЯ ВОЗРАСТНЫХ ГРУПП



### 3. Кадровое обеспечение.

Штатное расписание предусматривает - 66.15 штатных единиц.

Численность работников: всего - 56 чел.

#### Общие сведения о кадровом обеспечении образовательного процесса

Год	Воспитатели	Старший воспитатель	Педагог-психолог	Инструктор по физической культуре	Музыкальный руководитель
2018	24	1	1	1	2
2019	24	1	1	1	2
2020	24	1	1	1	1

N n/n	Характеристика педагогических работников	Число педагогических работников									
1.	Численность педагогических работников - всего	28									
	из них:										
1.1.	штатные педагогические работники, за исключением совместителей	28									
1.2.	педагогические работники, работающие на условиях внутреннего совместительства	1									
1.3.	педагогические работники, работающие на условиях внешнего совместительства	0									
1.4.	педагогические работники, работающие на условиях почасовой оплаты труда	0									
2.	Из общей численности педагогических работников (из строки 1):	0									
2.1.	лица, имеющие ученую степень доктора наук и (или) ученое звание профессора	0									
2.2.	лица, имеющие ученую степень кандидата наук и (или) ученое звание доцента	0									
2.3.	лица, имеющие почетное звание при отсутствии ученой степени и ученого звания	6									
2.4.	лица, имеющие стаж практической работы по профилю преподаваемого учебного предмета, дисциплины (модуля)	0									
2.5.	лица, имеющие высшую квалификационную категорию	10									
2.6.	лица, имеющие первую квалификационную категорию	13									
2.7.	лица, имеющие соответствие занимаемой должности	1									
2.8.	лица, имеющие высшее профессиональное образование	13									
2.9.	лица, имеющие среднее профессиональное образование, за исключением лиц, указанных в строке 2.11	15									
2.10.	лица, имеющие начальное профессиональное образование, за исключением лиц, указанных в строке 2.11	0									
2.11.	лица, имеющие среднее профессиональное или начальное профессиональное образование, - мастера производственного обучения	0									
2.12.	лица, не имеющие профессионального образования	0									
2.13.	Вакансия	0,5									
<b>Возрастной состав</b>		<b>КПК</b>									
до 30	%	31-40	%	41-55	%	56-65	%	свыше 65	%	К-во	%
2	7,1	6	21,4	12	42,9	7	25,0	1	3,6	14	50

#### 4. Материально-техническая база

Общая площадь здания: 2485 кв. м

Аренда помещений: 19,5 кв. м.

**Арендатор:** Санкт-Петербургское государственное бюджетное учреждение здравоохранения «Городская поликлиника № 122».

Помещения переданы в безвозмездное пользование для организации медицинского обслуживания воспитанников, срок действия договора с 01.01.2015 по 30.09.2021

**Материально-техническая база учреждения** включает в себя:



Пополнение и укрепление материально-технической базы учреждения также активно осуществлялось силами педагогов и родителей воспитанников.

#### Бюджетное финансирование на 2020 год:

Деятельность ДОУ финансируется за счет трёх источников:

- субсидии на выполнение государственного задания;
- субсидии на иные цели
- приносящая доход деятельность - собственные доходы учреждения.

Государственное задание на 2020 год ГБДОУ детский сад № 13 выполнил на 100%.

#### Субсидии на выполнение государственного задания:

(тыс. руб.)

Наименование расходов	2019 год	2020 год
Продукты питания	8472,35	8148,13
Оплата коммунальных услуг	3101,84	2821,66

Заработная плата		
Страховые взносы		
Прочие выплаты до 3-х лет		
Договора непрерывного характера (Противопожарные мероприятия, вывоз ТБО, ТО оборудования, дератизация/дезинсекция, ТО АПС и АПТ, КТС, передача тревожных сигналов, обслуживание АРМ и ЛВС, УУТЭ, аварийное обслуживание здания и инженерных сетей, сопровождение программы 1С, круглосуточная охрана)	2146,13	2163,60
Поверка дозиметра, газоанализатора, весового оборудования, счётчиков	28,68	12,9
Подготовка к сезонной эксплуатации	46,64	48,64
Обеззараживание постельный принадлежностей (матрасы)	28,12	28,12
Мебель (детские скамейки, кровати, шкафчики)	643,12	197,96
Посуда	32,25	51,17
Обучения, повышение квалификации	54,12	94,57
Игрушки, спортивный инвентарь	96,95	17,24
Электротовары	74,69	34,78
Хозяйственные товары	68,75	78,05
Строительные товары	126,26	61,75
Сантехнические товары	64,00	0
Расходные материалы	0	100,00
Санитарно- гигиенические средства	60,94	88,99
Закупка песка намывного для песочниц	19,11	37,94
Страхование здания	26,54	6,98
Поставка оборудования, дезинфицирующих средств, средств защиты для обеспечения противодействия COVID-19	0	620,00
Облучатели-рециркуляторы	0	287,90
Приобретение компьютеров (моноблок), интерактивное оборудование	99,00	648,90
Медицинские осмотры сотрудников, психиатрическое освидетельствование	239,31	175,64
Услуги связи	48,25	45,86
Настройка рояля	0	18,53
Лицензионное программное обеспечение	9,49	11,95
Канцелярия, бумага офисная	90,49	111,45
Мягкий инвентарь	0	55,74
Ремонт (кровля, канализационных колодцев)	1017,95	574,03
Средства индивидуальной защиты по ГО и ЧС	0	129,91
Термометры и манометры	17,55	0
Сопровождение природоохранной документации	8,89	17,67
Программный комплекс ЦАСПИ	216,32	234,31
Выполнение работ по ремонту ограждения	0	59,06
Производственный контроль	80,22	200,48
Прочие расходы	0	0
Поставка холодильника	0	58,35
Замена двери пищеблока на противопожарную	0	26,15
Поставка сейфа	0	54,27
Оборудование для пищеблока (плита, протирачная машина)	0	79,52
Поставка весов для пищеблока	0	13,11
Стиральная машина	0	48,23
Гладильный каток для прачечной	0	89,33



Поставка бытовой техники	0	20,81
<b>ИТОГО</b>		<b>17573,68</b>

#### Субсидии на иные цели:

Наименование расходов	2019 год	2020 год
Компенсационные выплаты для педагогических работников на отдых и оздоровление	174,15	181,07
Обучение педагогических кадров	37,15	35,14
Выполнение работ по разработке ПСД на устройство СКУД, внутреннего и наружного видеонаблюдения, охранно-тревожной сигнализации, устройство системы АПС и СОУЭ	218,04	0
<b>ИТОГО</b>	<b>429,34</b>	<b>216,21</b>

#### Предпринимательская деятельность:

Наименование расходов	2019 год	2020 год
Продукты питания	1 685,46	1 405,78
Обслуживание торгово-технологического оборудования	32,78	0
Поставка мебели	56,08	0
<b>ИТОГО</b>	<b>1 774,32</b>	<b>1 405,78</b>

Расходы на 1 воспитанника в день на питание:

	2019 год	2020 год
Сад	<b>202,13</b>	<b>220,78</b>
Ясли	<b>170,90</b>	<b>187,60</b>

## 5. Анализ образовательной деятельности за 2020 год

В 2019-2020 учебном году в детском саду функционировали 12 групп, из них 3 группы раннего возраста и 9 дошкольных групп общеразвивающей направленности. Фундамент образовательного процесса составляет образовательная программа дошкольного образования (Далее – ОП ДО), разработанная и утвержденная в ДОУ в соответствии с требованиями ФГОС ДО. Программа составлена с учетом Примерной основной образовательной программы дошкольного образования.

Для успешной реализации программы в ДОУ обеспечиваются следующие условия:

- уважение педагогов к человеческому достоинству воспитанников, формирование и поддержка их положительной самооценки, уверенности в собственных возможностях и способностях;
- использование в образовательном процессе форм и методов работы с детьми, соответствующих их психолого-возрастным и индивидуальным особенностям;
- построение образовательного процесса на основе взаимодействия взрослых с детьми, ориентированного на интересы и возможности каждого ребенка и учитывающего социальную ситуацию его развития;
- поддержка педагогами положительного, доброжелательного отношения

детей друг к другу и взаимодействия в разных видах деятельности;

- поддержка инициативы и самостоятельности детей в специфических видах деятельности;
- возможность выбора материалов, видов активности, участников совместной деятельности и общения;
- защита от всех форм физического и психического насилия;
- построение взаимодействия с семьями воспитанников в целях осуществления полноценного развития каждого ребенка, вовлечение семей в образовательный процесс.

Для реализации образовательной программы дошкольного образования ГБДОУ детского сада № 13 Петродворцового района СПб на 2019-2020 учебный год были определены следующие задачи:

- Выполнять государственное задание на оказание образовательных услуг в соответствии с требованиями законодательства;
- Продолжать создавать условия для реализации образовательной программы ГБДОУ детского сада № 13 Петродворцового района СПб, способствующих развитию способностей и творческого потенциала каждого ребенка;
- Оснащать РППС учреждения для решения образовательных задач, в том числе части программы, формируемой участниками образовательных отношений (продолжать работу над оснащением метео - площадки);
- Внедрять в практику работы методы и приемы, способствующие поддержке исследовательского поведения воспитанников в условиях реализации ФГОС ДО;
- Продолжать тесное взаимодействие с семьями воспитанников в направлении повышения компетентности в вопросах воспитания, развития, обучения, охраны и укрепления здоровья детей.
- Поиск новых форм взаимодействия с социальными партнерами;
- Реализация инновационной деятельности в ДОУ

В детском саду реализуется «Программа развития» учреждения. Деятельность детского сада открыта, прозрачна и отражается на официальном сайте в сети Интернет.

Одной из задач по работе с кадрами являлось повышение профессиональной компетентности педагогического коллектива ГБДОУ детского сада № 13. Для этого был разработан, но реализован не в полной мере план внутрифирменного повышения квалификации, который включал в себя следующие мероприятия:

№ п\п	Название	Форма проведения	Ответственный	Отметка о выполнении
1	«Влияние темперамента на развитие личности ребенка-дошкольника»	Семинар	Старший воспитатель И.И. Липченко, педагог-психолог О.А. Смолякова	Выполнено частично
2	«Экологическое воспитание в детском саду»	Педагогический совет	Старший воспитатель И.И. Липченко, воспитатель Е.Л. Иванова	Выполнено (дистанционно)

3	«Создание условий для развития речи детей раннего возраста»	медико-педагогическое совещание	старший воспитатель И.И. Липченко, воспитатель Г.В. Коркка, педагог-психолог О.А. Смолякова	Выполнено
4	«Профессиональный стандарт педагога – от теории к практике»	Консультация для воспитателей	Заведующий Н.А. Данилова, старший воспитатель И.И. Липченко	Выполнено
5	Методы и приемы, способствующие поддержке исследовательского поведения воспитанников в условиях реализации ФГОС ДО	Самообразование, внедрение в практику	Педагогические работники	Выполнено

Так же педагоги учреждения проходили обучение на курсах повышения квалификации, семинарах. На курсах повышения квалификации на базе ИМЦ Петродворцового района СПб обучились 3 воспитателя, в АППО СПб обучались 3 педагогов. КПК по ИКТ посещали 5 человек, в ООО «Институт развития образования» обучились 2 педагога, 1 педагог проходит профессиональную переподготовку в СПб АППО. В настоящее время 2 воспитателя проходят обучение в педагогическом университете. Семинары-практикумы в рамках методических объединений посетили музыкальный руководитель И.И. Урбаньски, А.В. Ильина, старший воспитатель И.И. Липченко, педагог-психолог О.А. Смолякова. За учебный год прошли аттестацию 7 педагогов, из них: соответствие занимаемой должности – 1, на первую категорию – 5 человек, на высшую категорию – 2 человека.

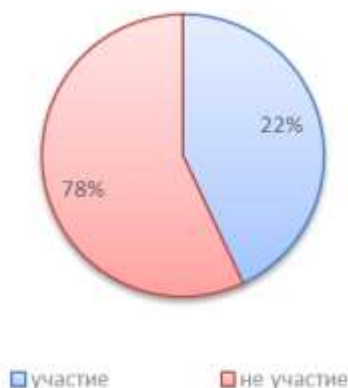
С целью повышения качества образования и индивидуализации образовательного процесса в ГБДОУ детском саду № 13 проводятся заседания психолого-медико-педагогической комиссии, а с января 2020г. начал функционировать психолого-педагогический консилиум, для педагогов групп раннего возраста проводятся медико-педагогические совещания с участием специалистов и медицинских работников.

Сотрудники учреждения участвовали:

1. В методической работе Петродворцового района:

№ п/п	Название мероприятия	Подготовили и провели
1	КПК «Совершенствование профессиональных компетенций педагогов условиях реализации ФГОС» «Руководство сюжетно-ролевыми играми в ДОУ», практикум по теме «Игра и ее роль в развитии ребенка»	И.И. Липченко, Е.А. Галушко, Ю.В. Виниченко, П.М. Михайлова
2	Фестиваль для молодых педагогов (В рамках районной программы «Наставничество»)	Ю.К. Фокеева, Э.Т. Шихахмедова

### Анализ активности педагогов в проведении районных мероприятий 2019-2020 учебный год



По сравнению с 2019 годом в 2020 году снизился процент педагогов, принимающих участие в районных мероприятиях. Это связано с тем, что часть таких мероприятий были отменены из-за ухода на изоляцию, в связи с пандемией, либо переведены в дистанционный формат. Была выявлена проблема - не достаточное владение педагогическими работниками ИКТ и дистанционными технологиями передачи собственного педагогического опыта.

#### 3. В конкурсном движении среди педагогов:

№ п/п	Название мероприятия	Уровень	Степень участия	Кол-во участников
1	Конкурс профессионального мастерства педагогов по предупреждению детского дорожно-транспортного травматизма детей дошкольного и школьного возраста	Районный	Диплом III степени	3 чел.
2	Фестиваль «Педагог-личность творческая»: - номинация «Хореографическое искусство» - номинация «декоративно-прикладное искусство» - номинация «Вокальное искусство»	Районный	участник диплом II степени, диплом III степени	6 чел 2 чел 2 чел
3	Городской межведомственный смотр-конкурс “На лучшую организацию работы по гражданскому и патриотическому воспитанию обучающихся среди образовательных учреждений Санкт-Петербурга” (в системе образования) номинация “Лучшее дошкольное	Городской	Диплом II степени	6 чел

	образовательное учреждение Санкт-Петербурга по организации работы по гражданскому и патриотическому воспитанию подрастающего поколения			
	Большой фестиваль дошкольного образования. организатор: Всероссийская общественная организация содействия развитию профессиональной сферы дошкольного образования «Воспитатели России»	Всероссийский	Дипломант (Диплом III степени в номинации «Открытое занятие»)	3 чел.

Под руководством педагогов воспитанники детского сада принимали активное участие в районных мероприятиях:

№ п/п	Название мероприятия	Степень участия	Кол-во участников
1	Районный патриотический фестиваль «Улыбка мира!» конкурс «Мы вместе»	участие	3 чел.
2	XII районный конкурс детской песни «Звонкие голоса»	участие	1 чел.
3	Районная игра по станциям для детей 6-7 лет Петродворцового района Санкт-Петербурга «Наш компьютер – лучший друг»: - в номинации «Компьютерная лаборатория»	диплом I степени	3 чел
4	Районный этап городского открытого конкурса детского творчества «Безопасность глазами детей» - номинация «Рисунок»	II место	8 чел
5	Районный конкурс для дошкольников «Азбука профессий»	I место	12 чел
6	Районный тур конкурса детских экологических рисунков «Экология глазами детей»	II место	12 чел
7	Районный этап городского открытого конкурса детского творчества «Дорога и Мы» в рамках Всероссийского фестиваля детского художественного творчества «Азбука безопасности»	I место	1 чел
8	Районный этап городского межведомственного конкурса детских творческих работ «Россия: прошлое, настоящее, будущее»	I место	1 чел

9	Городской этап городского межведомственного конкурса детских творческих работ «Россия: прошлое, настоящее, будущее»	Специальный приз	1 чел
10	Городской фестиваль детского творчества «Золотой ключик»	Выход в финал	12 чел
11	Районный детский творческий конкурс «Азбука безопасности»	II место	10 чел
12	Городской педагогический фестиваль-конкурс народного творчества «Мир без границ»	Финалисты	4 чел

В течение года велась работа по реализации программы «Здоровье» в ДОУ. Были проведены мероприятия, способствующие формированию привычки к здоровому образу жизни, занятию спортом, реализовывалась система физкультурно-оздоровительной работы.

В рамках сотрудничества с библиотекой № 2 им. Гущина состоялись ознакомительные экскурсии с детьми старших и подготовительных групп, интерактивные занятия по формированию привычек здорового образа жизни, по профилактике детского дорожно-транспортного травматизма, по Петербурговедению на тему «Рисуют дети Петергоф», так же дети поучаствовали в тематических мероприятиях.

Воспитателями групп № 5,6,7,8,9,11 велась активная работа по Петербурговедению, дети посетили цикл интерактивных занятий в ГМЗ «Петергоф».

План работы по сотрудничеству с музыкальной школой так же реализован в полной мере. Проведены экскурсии, концерты для воспитанников детского сада в рамках реализации проекта «Ступень к совершенству». Намечены пути дальнейшего взаимодействия.

В течение года велась активная работа с семьями воспитанников. Во всех возрастных группах проведено по 2 родительских собрания, а так же мастер-классы, семейные гостиные, семейные досуги, праздники, развлечения. Проведено собрание для вновь поступающих детей на тему «Скоро, скоро в детский сад», для родителей подготовительных групп - «Готовность к школе». В группах раннего возраста велась активная работа педагогов в клубе «Школа молодой семьи», проводились консультации, семинары, мастер-классы, семейные досуги. В связи с уходом на самоизоляцию, педагогические работники осваивали дистанционные формы взаимодействия с родителями и детьми. В основном, это родительские клубы в социальных сетях (ВКонтакте).

Согласно годовому плану, с детьми систематически проводилась организованная образовательная деятельность в соответствии с основной образовательной программой, реализуемой в ДОУ и утвержденным расписанием. Деятельность воспитателей и специалистов предусматривала решение образовательных задач не только в совместной деятельности, но и через режимные моменты, самостоятельную деятельность детей. Так же,

в период самоизоляции велась работа с детьми в дистанционном формате через социальные сети.

Благодаря педагогическим наблюдениям, педагоги и специалисты своевременно выявляются детей, нуждающиеся в корректировке образовательной траектории, а также одаренных детей.

В целом, поставленные задачи выполнены. Государственное задание за текущий год исполнено в полной мере. Работу учреждения за 2020 год считать удовлетворительной. Намечить направления работы педагогического коллектива. Продолжать создавать условия для развития детей в соответствии с их возрастными и индивидуальными особенностями и склонностями, для развития способностей и творческого потенциала каждого ребенка. Оснащать РППС учреждения для решения образовательных задач. Продолжать тесное взаимодействие с семьями воспитанников в направлении повышения компетентности в вопросах воспитания, развития, обучения, охраны и укрепления здоровья детей. Выявилась проблема по организации дистанционного взаимодействия с участниками образовательных отношений.

## **6. Анализ функционирования внутренней системы оценки качества образования**

### **Результаты анкетирования**

В целях проведения анализа удовлетворенности потребителей качеством образовательных услуг, оказываемых ГБДОУ детским садом № 13 Петродворцового района СПб было проведено анкетирование родителей (законных представителей), в котором респондентам необходимо было заполнить гугл-анкету, выбрав ответы, в наибольшей степени отвечающие их мнению. В каждом вопросе можно выбирать только один вариант ответа.

Дата проведения анкетирования: декабрь 2020 года.

1. Как бы вы в целом оценили доброжелательность и вежливость работников организации? (всего 256 ответов)  
Положительно или скорее положительно - 245  
Затрудняюсь ответить - 9  
Скорее отрицательно или отрицательно – 2
2. Удовлетворены ли вы компетентностью работников организации? (всего 256 ответов)  
Да или скорее да – 236  
Затрудняюсь ответить – 14  
Скорее нет или однозначно нет – 6
3. Удовлетворены ли вы материально-техническим обеспечением организации? (всего 256 ответов)  
Да, вполне или скорее да – 125  
Затрудняюсь ответить – 77  
Скорее нет или однозначно нет – 54
4. Удовлетворены ли вы качеством предоставляемых образовательных услуг? (всего 256 ответов)  
Да, вполне или скорее да – 217  
Затрудняюсь ответить – 25  
Скорее нет или однозначно нет – 14

5. Готовы ли вы рекомендовать данную организацию родственникам и знакомым? (всего 256 ответов)

Да, вполне или скорее да – 206

Затрудняюсь ответить – 38

Скорее нет или однозначно нет – 12

6. Ваши пожелания (всего 50 ответов)

По результатам анкетирования можно говорить о том, что родители достаточно высоко оценили доброжелательность и вежливость сотрудников детского сада (96%), их компетентность (92%). А вот удовлетворенность материально-техническим обеспечением и свободные комментарии к данному вопросу свидетельствуют о том, что родителей тревожит состояние помещений ДОУ, оборудования, расположенного на территории (21% - не удовлетворены, 30% - затруднились ответить). Хотелось бы произвести ремонты отдельных помещений, оборудовать прогулочные площадки искусственным покрытием. Тем не менее, опрашиваемые родители готовы рекомендовать ГБДОУ детский сад № 13 Петродворцового района СПб другим родителям, родственникам (80%) и в целом удовлетворены качеством оказываемых образовательных услуг (85%). В результате проведенного анкетирования запланирована встреча с родительской общественностью (совет родителей) для ознакомления с отчетом по самообследованию и разъяснением порядка выделения средств на ремонты и оборудование помещений ДОУ.

В целом можно говорить об удовлетворенности получателями образовательных услуг качеством образования в ГБДОУ детском саду № 13 Петродворцового района СПб.