

УТВЕРЖДЁН  
Общим собранием  
ГБДОУ детского сада № 13  
Петродворцового района СПб  
Протокол № 05  
" 29 " 03 2023 г.

## ОТЧЕТ

о результатах самообследования деятельности  
государственного бюджетного дошкольного образовательного учреждения  
детского сада № 13 общеразвивающего вида с приоритетным осуществлением  
познавательного-речевого развития воспитанников  
Петродворцового района Санкт - Петербурга  
за 2022 учебный год

Санкт-Петербург

- 2022 -

---

## СОДЕРЖАНИЕ

<b>ВВЕДЕНИЕ</b> .....	3
<b>ЧАСТЬ I. АНАЛИТИЧЕСКАЯ</b> .....	3
1. Информационная справка о ДОУ .....	3
2. Система управления деятельностью ДОУ .....	4
3. Кадровое обеспечение .....	7
4. Материально-техническая база .....	8
5. Анализ образовательной деятельности за 2022 год .....	11
6. Анализ функционирования внутренней системы оценки качества образования .....	17
<b>ЗАКЛЮЧЕНИЕ</b> .....	19
<b>ЧАСТЬ II ПОКАЗАТЕЛИ ДЕЯТЕЛЬНОСТИ ГБДОУ ДЕТСКОГО САДА № 13 ЗА 2022 УЧЕБНЫЙ ГОД.</b> .....	19

## ВВЕДЕНИЕ

Самообследование государственного бюджетного дошкольного образовательного учреждения детского сада № 13 общеразвивающего вида с приоритетным осуществлением познавательно-речевого развития воспитанников Петродворцового района Санкт-Петербурга проводится в соответствии с Федеральным законом РФ «Об образовании в Российской Федерации» от 29.12.2012 г. № 273-ФЗ (ст. 28), Приказом Министерства образования и науки РФ «Об утверждении Порядка проведения самообследования образовательной организацией» от 14.06.2013г. № 462 (вступил в силу 01.09.2013г), Приказом Министерства образования и науки РФ «Об утверждении показателей деятельности образовательной организации, подлежащей самообследованию» от 10.12.2013 г. №1324.

Целью проведения самообследования является обеспечение доступности и открытости информации о деятельности ГБДОУ детского сада № 13 Петродворцового района СПб.

Самообследование включает в себя аналитическую часть и результаты анализа деятельности ГБДОУ за 2022 год.

## ЧАСТЬ I. АНАЛИТИЧЕСКАЯ

### 1. Информационная справка о ДОУ.

#### **Название образовательного учреждения по уставу:**

Государственное бюджетное дошкольное образовательное учреждение детский сад № 13 общеразвивающего вида с приоритетным осуществлением познавательно — речевого развития воспитанников Петродворцового района. Санкт – Петербурга

**Год основания:** 1989 г.

#### **Учредителями ГБДОУ детского сада № 13 являются:**

- субъект Российской Федерации город федерального значения Санкт-Петербург в лице исполнительного органа государственной власти Санкт-Петербурга Комитета по образованию, адрес: 190000, Санкт-Петербург, пер. Антоненко, д. 8, тел.: (812) 570-31-79, 570-38-29 (факс), эл.почта: kobr@gov.spb.ru, сайт: <http://www.k-obr.spb.ru/>.
- администрация Петродворцового района Санкт-Петербурга, адрес: 198510, Санкт-Петербург, г. Петергоф, ул. Калининская, д. 7, тел.: (812) 450-7420 (приемная), 450-65-18 (факс), эл. почта: tuptrdv@gov.spb.ru, сайт: <http://www.petroraion.ru/>

**Лицензия на право ведения образовательной деятельности по реализации ООП ДО:** регистрационный № 1011 от 06 декабря 2011 г., срок действия - бессрочно.

#### **Юридический и фактический адрес:**

198504, Санкт-Петербург, г. Петергоф, улица Шахматова, дом 16, корпус 1, литера А

#### **Режим работы:**

- рабочая неделя – пятидневная;
- с 01 сентября по 31 мая – образовательный процесс;
- с 01 июня по 31 августа – летняя оздоровительная кампания;
- длительность пребывания детей – 12 часов;
- ежедневный график работы – с 7.00 до 19.00

**Заведующий:** Липченко Ирина Иосифовна, Почетный работник сферы образования Российской Федерации

**Старший воспитатель:** Иванова Екатерина Леонидовна, педагог высшей квалификационной категории.

**Заместитель заведующего по административно-хозяйственной части:** Суворова Ольга Сергеевна.

**Часы приема руководителя:** вторник с 15.00 до 18.00, пятница с 9.00 до 12.00.

**Адрес сайта в Интернете:** <http://gdouds13ovpoprrvpetrodr.peter.gov.spb.ru/>

**Электронный адрес:** [daniлова.gbdou13@obr.gov.spb.ru](mailto:daniлова.gbdou13@obr.gov.spb.ru).

**Телефон/факс:** 428-66-47, 428-85-20

**ГБДОУ детский сад № 13 работает в соответствии с:**

- Уставом ГБДОУ детского сада № 13
- Годовым планом работы детского сада № 13
- Программой развития детского сада № 13 на 2019 – 2024 г.г.
- действующими нормативно-правовыми документами.

**Мощность учреждения:** 245 человек

**Прием детей** - осуществляется в соответствии с положением о «Порядке приема на обучение по образовательным программам дошкольного образования, порядке и основании перевода, отчисления и восстановления воспитанников, порядке оформления возникновения, приостановления и прекращения отношений между Образовательным учреждением и родителями (законными представителями) воспитанников в Государственном бюджетном дошкольном образовательном учреждении детском саду № 13 общеразвивающего вида с приоритетным осуществлением познавательно-речевого развития воспитанников Петродворцового района Санкт-Петербурга»

## **2. Система управления деятельностью ДОУ**

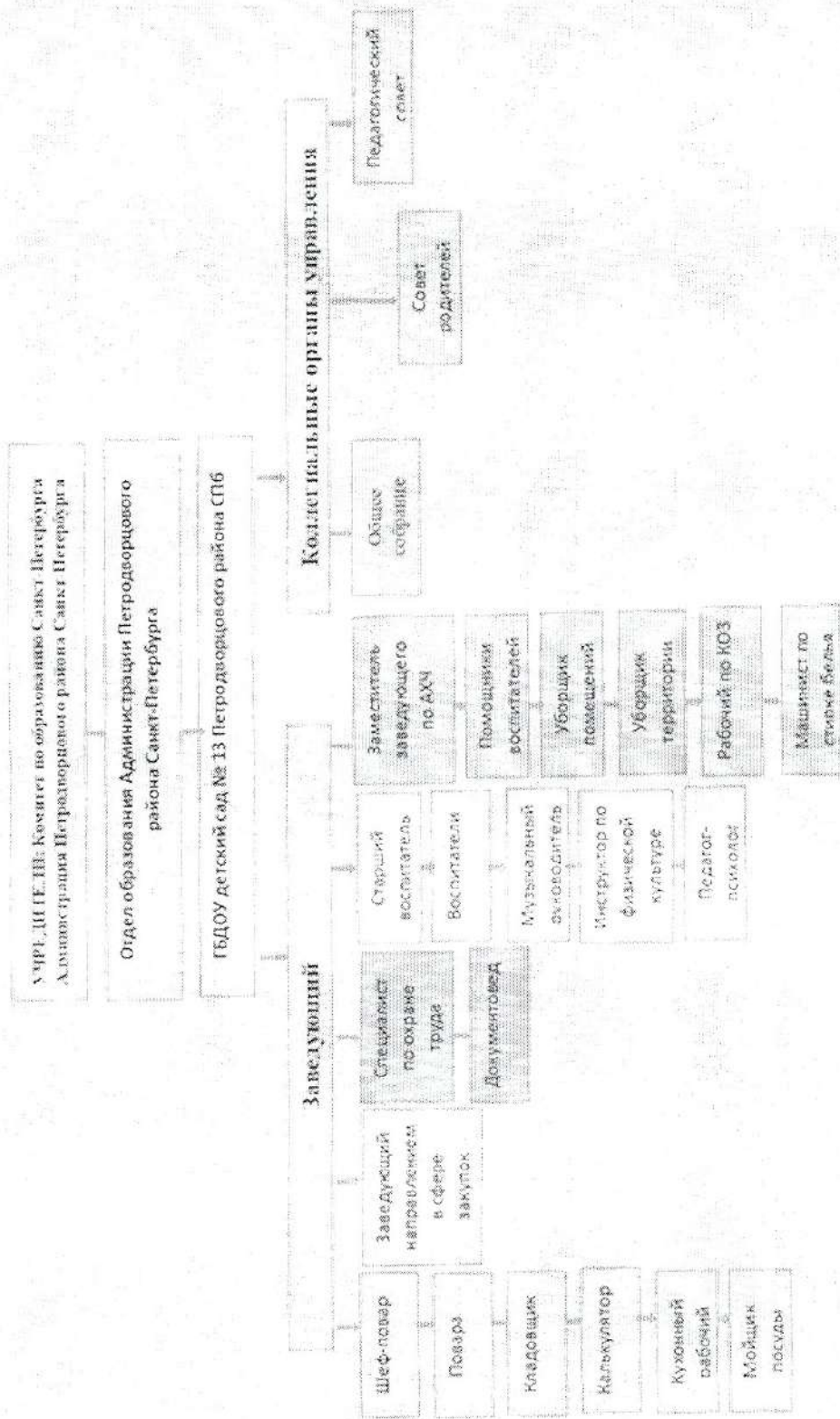
**Управление** Образовательным учреждением осуществляется в соответствии с действующим законодательством и Уставом и строится на принципах единоначалия и самоуправления.

**Формами самоуправления** Образовательного учреждения являются:

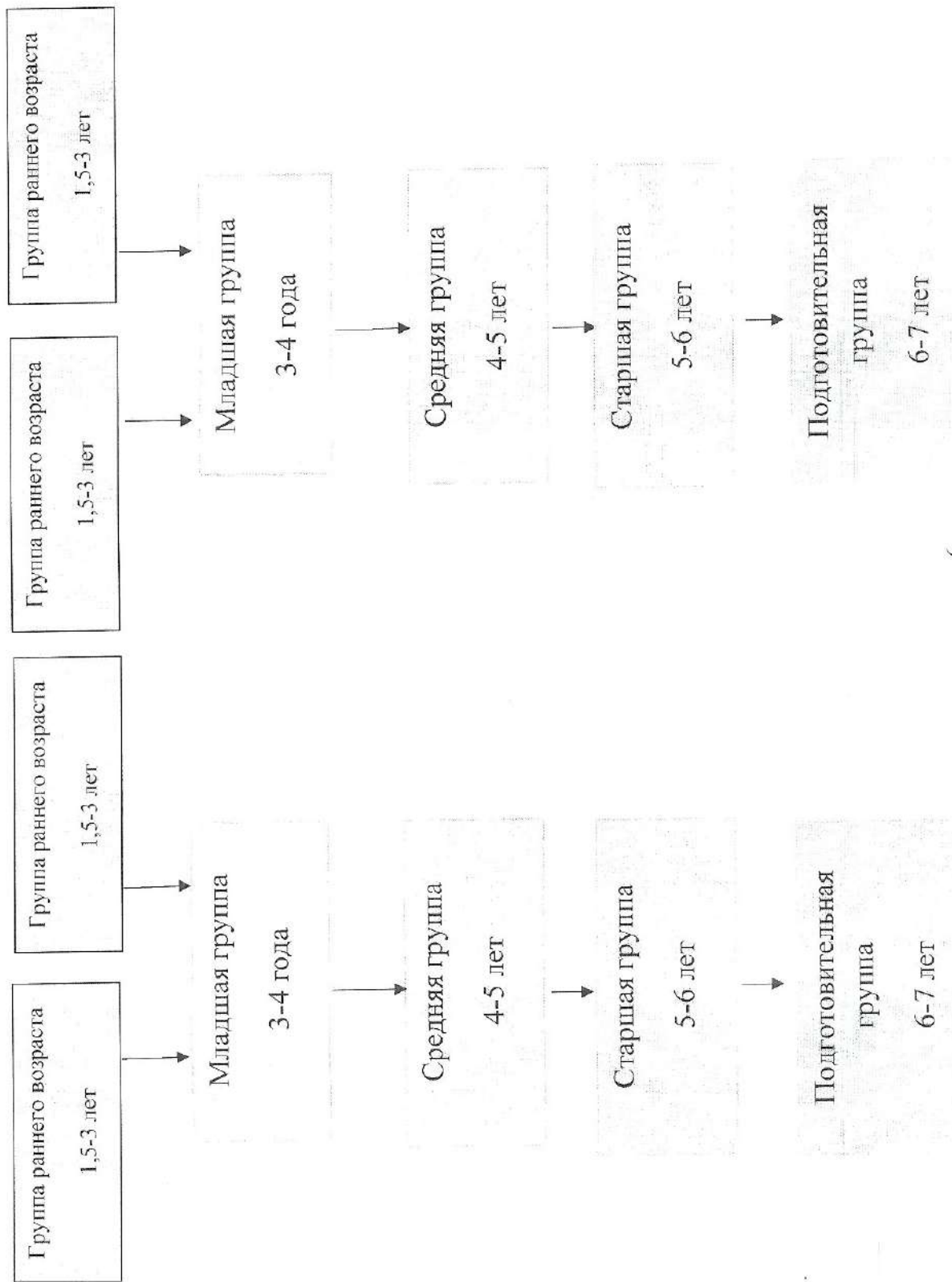
- Педагогический совет Образовательного учреждения;
- Общее собрание работников Образовательного учреждения;
- Совет родителей.



# СТРУКТУРА УПРАВЛЕНИЯ ГБДОУ ДЕТСКИЙ САД № 13 ПЕТРОДВОРЦОВОГО РАЙОНА СПБ



# СТРУКТУРА ФОРМИРОВАНИЯ ВОЗРАСТНЫХ ГРУПП



### 3. Кадровое обеспечение.

Штатное расписание предусматривает - 66,15 штатных единиц.

Численность работников: всего - 56 чел.

#### Общие сведения о кадровом обеспечении образовательного процесса

Год	Воспитатели	Старший воспитатель	Педагог-психолог	Инструктор по физической культуре	Музыкальный руководитель
2020	24	1	1	1	1
2021	24	1	1	1	2
2022	24	1	1	1	2

N п/п	Характеристика педагогических работников	Число педагогических работников
1.	Численность педагогических работников - всего	28
	из них:	
1.1.	штатные педагогические работники, за исключением совместителей	27
1.2.	педагогические работники, работающие на условиях внутреннего совместительства	
1.3.	педагогические работники, работающие на условиях внешнего совместительства	1
1.4.	педагогические работники, работающие на условиях почасовой оплаты труда	0
2.	Из общей численности педагогических работников (из строки 1):	
2.1.	лица, имеющие ученую степень доктора наук и (или) ученое звание профессора	0
2.2.	лица, имеющие ученую степень кандидата наук и (или) ученое звание доцента	0
2.3.	лица, имеющие почетное звание при отсутствии ученой степени и ученого звания	6
2.4.	лица, имеющие стаж практической работы по профилю преподаваемого учебного предмета, дисциплины (модуля)	0
2.5.	лица, имеющие высшую квалификационную категорию	13
2.6.	лица, имеющие первую квалификационную категорию	11
2.7.	лица, имеющие соответствие занимаемой должности	2
2.8.	лица, имеющие высшее профессиональное образование	13
2.9.	лица, имеющие среднее профессиональное образование, за исключением лиц, указанных в строке 2.11	15
2.10.	лица, имеющие начальное профессиональное образование, за исключением лиц, указанных в строке 2.11	0
2.11.	лица, имеющие среднее профессиональное или начальное профессиональное образование, - мастера производственного обучения	0
2.12.	лица, не имеющие профессионального образования	0
2.13.	Вакансия	0,2

Возрастной состав										КПК	
до 30	%	31-40	%	41-55	%	56-65	%	свыше 65	%	К-во	%
2	7,1	6	21,4	12	42,9	8	28,6	0	0	28	100



#### 4. Материально-техническая база

Общая площадь здания: 2485 кв. м

Аренда помещений: 19,5 кв. м.

**Арендатор:** Санкт-Петербургское государственное бюджетное учреждение здравоохранения «Городская поликлиника № 122».

Помещения переданы в безвозмездное пользование для организации медицинского обслуживания воспитанников, срок действия договора с 01.10.2021 по 30.09.2031

Материально-техническая база учреждения включает в себя:



Пополнение и укрепление материально-технической базы учреждения также активно осуществлялось силами педагогов и родителей воспитанников.

#### Бюджетное финансирование на 2022год:

Деятельность ДОУ финансируется за счет трёх источников:

- субсидии на выполнение государственного задания;
- субсидии на иные цели
- приносящая доход деятельность - собственные доходы учреждения.

Государственное задание на 2022 год ГБДОУ детский сад № 13 выполнил на 100%.



**Субсидии на выполнение государственного задания:**

Наименование показателя	Вид расхо д о в	КОСГУ	Плановые выплаты	Кассовые выплаты
<b>Фонд оплаты труда учреждений</b>	<b>111</b>	<b>х</b>	<b>33 545 187,47</b>	<b>33 545 187,47</b>
заработная плата		211	33 308 153,91	33 308 153,91
социальные пособия и компенсации персоналу в денежной форме		266	237 033,56	237 033,56
<b>Иные выплаты персоналу учреждений, за исключением фонда оплаты труда</b>	<b>112</b>	<b>х</b>	<b>0,00</b>	<b>0,00</b>
Социальные пособия и компенсации персоналу в денежной форме		266	0,00	0,00
<b>Взносы по обязательному социальному страхованию на выплаты по оплате труда работников и иные выплаты работникам учреждений</b>	<b>119</b>	<b>х</b>	<b>10 065 412,53</b>	<b>10 065 412,53</b>
начисления на выплаты по оплате труда		213	10 065 412,53	10 065 412,53
<b>Прочая закупка товаров, работ и услуг</b>	<b>244</b>	<b>х</b>	<b>23 508 144,55</b>	<b>23 508 144,55</b>
услуги связи		221	59 438,00	59 438,00
коммунальные услуги		223	669 955,87	669 955,87
работы, услуги по содержанию имущества		225	11 589 202,34	11 589 202,34
прочие работы, услуги		226	2 359 228,47	2 359 228,47
страхование		227	8 920,64	8 920,64
увеличение стоимости основных средств		310	818 018,92	818 018,92
увеличение стоимости продуктов питания		342	7 399 004,39	7 399 004,39
увеличение стоимости строительных материалов		344	0,00	0,00
увеличение стоимости мягкого инвентаря		345	0,00	0,00
увеличение стоимости прочих материальных запасов		346	604 375,92	604 375,92
<b>Закупка энергетических ресурсов</b>	<b>247</b>	<b>х</b>	<b>2 720 587,13</b>	<b>2 674 558,11</b>
Коммунальные услуги		223	2 720 587,13	2 720 587,13
<b>Уплата иных платежей</b>	<b>853</b>	<b>х</b>	<b>463 084,92</b>	<b>463 084,92</b>
Налоги, пошлины и сборы		291	463 084,92	463 084,92
<b>ВСЕГО</b>			<b>70 302 416,60</b>	<b>70 302 416,60</b>

### Субсидии на иные цели

Наименование учреждения	Вид расхода	КОСГУ	Плановые выплаты	Кассовые выплаты
<b>Закупка товаров, работ, услуг для обеспечения государственных (муниципальных) нужд</b>	200	х	<b>5 116 048,26</b>	<b>5 116 048,26</b>
Закупка товаров, работ и услуг в целях капитального ремонта государственного (муниципального) имущества	200	243	9 994 500,00	0,00
Закупка товаров, работ и услуг в целях капитального ремонта государственного (муниципального) имущества	200	243	14 833 600,92	12 660 773,02
работы, услуги по содержанию имущества		225	0,00	0,00
<b>Уплата иных платежей</b>	<b>853</b>	<b>х</b>	<b>0,00</b>	<b>0,00</b>
Иные выплаты капитального характера организациям		299	0,00	0,00
<b>ИТОГО</b>			<b>29 944 149,18</b>	<b>17 776 821,28</b>

### Собственные доходы учреждения

Наименование учреждения	Вид расхода	КОСГУ	Плановые выплаты	Кассовые выплаты
<b>Прочая закупка товаров, работ и услуг</b>	<b>244</b>	<b>х</b>	<b>1 164 722,06</b>	<b>1 164 722,06</b>
Закупка товаров, работ и услуг для обеспечения государственных (муниципальных) нужд	244		1 164 722,06	1 164 722,06

## 5. Анализ образовательной деятельности за 2022 год

В 2022 году в детском саду функционировали 12 групп, из них 4 группы раннего возраста и 8 дошкольных групп общеразвивающей направленности.

Фундамент образовательного процесса составляет образовательная программа дошкольного образования (Далее – ОП ДО), разработанная и утвержденная в ДОУ в соответствии с требованиями ФГОС ДО. Программа составлена с учетом Примерной основной образовательной программы дошкольного образования. Для успешной реализации программы в ДОУ обеспечиваются следующие условия:

- уважение педагогов к человеческому достоинству воспитанников, формирование и поддержка их положительной самооценки, уверенности в собственных возможностях и



способностях;

- использование в образовательном процессе форм и методов работы с детьми, соответствующих их психолого-возрастным и индивидуальным особенностям;
- построение образовательного процесса на основе взаимодействия взрослых с детьми, ориентированного на интересы и возможности каждого ребенка и учитывающего социальную ситуацию его развития;
- поддержка педагогами положительного, доброжелательного отношения детей друг к другу и взаимодействия в разных видах деятельности;
- поддержка инициативы и самостоятельности детей в специфических видах деятельности;
- возможность выбора материалов, видов активности, участников совместной деятельности и общения;
- защита от всех форм физического и психического насилия;
- построение взаимодействия с семьями воспитанников в целях осуществления полноценного развития каждого ребенка, вовлечение семей в образовательный процесс.

Для реализации образовательной программы дошкольного образования ГБДОУ детского сада № 13 Петродворцового района СПб на 2022 год были определены следующие задачи:

- Выполнять государственное задание на оказание образовательных услуг в соответствии с требованиями законодательства;
- Продолжать создавать условия для реализации образовательной программы ГБДОУ детского сада № 13 Петродворцового района СПб, способствующих развитию способностей и творческого потенциала каждого ребенка;
- Создать условия для обеспечения разностороннего развития детей дошкольного возраста с учетом их возрастных и индивидуальных особенностей, в том числе достижение детьми уровня развития, необходимого и достаточного для успешного освоения ими образовательных программ начального общего образования;
- Организовать сотрудничество с ГБОУ СОШ № 411 в рамках преемственности ступеней образования;
- Продолжать работу по экологическому воспитанию;
- Реализация инновационной деятельности в ДОУ (освоение и внедрение в образовательный процесс интерактивных досок);
- Продолжать работу по реализации системы патриотического и нравственного воспитания, направленной на формирование у воспитанников духовно-нравственных ценностей через знакомство с историческими и национально-культурными традициями народов РФ;
- Продолжать тесное взаимодействие с семьями воспитанников в направлении повышения компетентности в вопросах воспитания, развития, обучения, охраны и укрепления здоровья детей, в том числе через дистанционные формы взаимодействия.
- Продолжать работу в соответствии с программой воспитания и календарным планом воспитательной работы.



В детском саду реализуется «Программа развития» учреждения. Деятельность детского сада открыта, прозрачна и отражается на официальном сайте в сети Интернет <http://detskijсад13.narod.ru/>

Одной из задач по работе с кадрами являлось повышение профессиональной компетентности педагогического коллектива ГБДОУ детского сада № 13 по вопросам экологического воспитания. Для этого был разработан, план внутрифирменного повышения квалификации, который включал в себя следующие мероприятия:

№ п/п	Название	Форма проведения	Ответственный
1	Организация экологической развивающей предметно-пространственной среды в группах.	Педагогический совет	Старший воспитатель Е.Л. Иванова, воспитатель Е.А. Завьялова
2	Проектная деятельность в экологическом воспитании	Консультация	воспитатель Е.А. Завьялова
3	«Развитие познавательной активности дошкольников в процессе исследовательской деятельности»	Семинар	Старший воспитатель Е.Л. Иванова воспитатель П.М. Михайлова
4	Экологическое воспитание детей раннего возраста через дидактические игры	Практикум	старший воспитатель Е.Л. Иванова, воспитатель Н.С. Станкевич

Наряду с внутрифирменным повышением квалификации, педагоги учреждения, согласно графику обучения, решали свои профессиональные затруднения на курсах повышения квалификации, семинарах, вебинарах. На курсах повышения квалификации на базе ИМЦ Петродворцового района СПб обучились 4 воспитателя, в СПб АППО обучались 6 педагогов. КПК по ИКТ посещали 6 человек, в ООО Центр дополнительного образования «Экстерн» обучился 1 педагог, в Учебном центре «Решение» также обучался 1 педагог. В настоящее время 1 воспитатель проходит обучение в педагогическом университете. Семинары-практикумы в рамках методических объединений посетили музыкальный руководитель И. И. Урбаньски, старший воспитатель Е.Л.Иванова, педагог-психолог О.А. Смолякова, инструктор по физической культуре Н.А.Пономарева. За год прошли аттестацию 6 педагогов, из них: соответствие занимаемой должности – 1, на первую категорию – 1 человек, на высшую категорию – 4 человека.

С целью повышения качества образования и индивидуализации образовательного процесса в ГБДОУ детском саду № 13 проводятся плановые и внеплановые заседания психолого-педагогического консилиума. Для педагогов групп раннего возраста проводятся медико-педагогические совещания с участием специалистов и медицинских работников.

В детском саду разработана и внедрена в практику дорожная карта по реализации целевой модели наставничества. Данная модель направлена на создание системно-правовых, организационно-педагогических, учебно-методических и управленческих условий для обеспечения непрерывного профессионального роста и профессионального определения педагогических работников, самореализации и закрепления в профессии, включая молодых начинающих педагогических работников.

В 2022 году сотрудники детского сада были включены в работу районных сетевых сообществ «Формирование экологической культуры. Фенология», «Развитие воспитанников раннего возраста». В рамках работы в этих сообществах, произведено обобщение опыта работы ДОУ по данным направлениям. Общее количество работников, вовлеченных в данную работу – 11 человек.

Сотрудники учреждения участвовали:

1. В методической работе Петродворцового района:

№ п/п	Название мероприятия	Подготовили и провели
1	КПК «Проектирование образовательного процесса в условиях реализации ФГОС дошкольного образования», семинар-практикум по теме: «Игра и ее роль в развитии ребенка»	И.И. Липченко, М.С. Карданова, Н.А. Данченкова, И.Н. Журавлева Е.М. Иванова
2	Районная конференция «Опыт организации работы по ранней профессиональной ориентации детей дошкольного возраста» Тема выступления - «Знакомство детей дошкольного возраста с миром профессий через профессию журналиста»	Е.Л. Иванова
3	Районные методические чтения «Современный педагог – новой школе» Секция для музыкальных руководителей «Использование здоровьесберегающих технологий в процессе приобщения дошкольников к музыкальному искусству». Тема выступления «Использование игрового чемоданчика «Помогай-ка» в работе музыкального руководителя и воспитателей ДОУ»	И.А. Урбаньски Е.А. Галушко М.С. Карданова
4	КПК «Проектирование образовательного процесса в условиях реализации ФГОС дошкольного образования», семинар-практикум по теме: «Игра и ее роль в развитии ребенка»	И.И. Липченко, Е.Л. Иванова Е.А. Галушко Н.П. Криворотова П.М. Михайлова
5	Выступление на районном семинаре «Инновационные подходы к организации повышения профессионального мастерства педагогов дошкольных образовательных учреждений», тема выступления - «Развитие речи дошкольников с использованием нетрадиционных техник рисования»;	Е.М. Иванова
6	Выступление на районной педагогической конференции «Современная школа: пространство профессионального и личностного развития». Секция «Организация системы воспитания обучающихся в образовательных учреждениях Петродворцового района Санкт-Петербурга». Темы выступления: - «Система духовно-правственного воспитания современных дошкольников»; - «Физическое воспитание в ДОУ как средство сохранения и	И.А. Урбаньски Е.А. Галушко М.С. Карданова Н.А. Пономарева



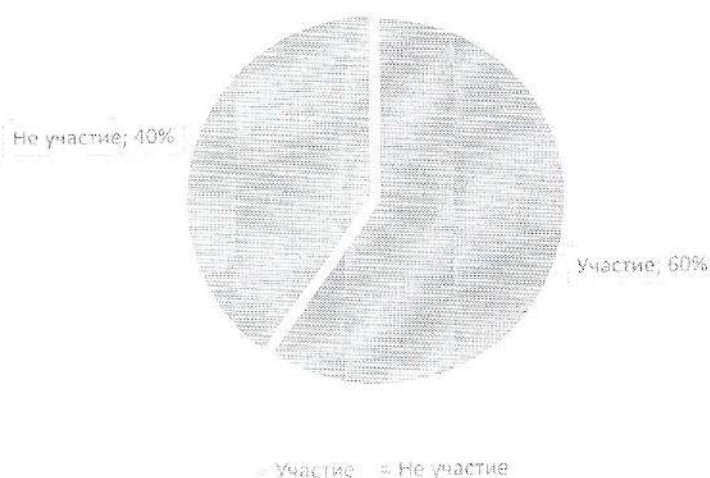
	укрепления здоровья современного дошкольника»; Секция «Современный урок как средство самообразования молодого педагога» Тема выступления - «Воздушный пластилин как средство развития креативности детей шестого года жизни»	Е.Л. Иванова К.А. Сергеева
7	Выступление на районном фестивале мастер-классов «Применение современных образовательных технологий для реализации новых образовательных стандартов» тема- «Новогодняя фантазия»	Е.М. Иванова

2. В конкурсном движении среди педагогов:

№ п/п	Название мероприятия	Уровень	Степень участия	Кол-во участников	ФИО участников
1	Конкурс педагогических достижений, номинация «Воспитатель»	Районный	Диплом степени II	1 чел.	Иванова Е.М.
2	Фестиваль «Педагог-личность творческая»: - номинация «декоративно-прикладное искусство» - номинация «Фотография»	Районный	участник диплом I степени,	2чел 1 чел	Гунина М.А. Тамбовская Т.В. Фокеева Ю.К.
3	Районный конкурс лучших практик, направленных на раннюю профессиональную ориентацию	Районный	Участник Диплом III степени	2 чел 2 чел	Завьялова Е.А. Михайлова П.М. Иванова Е.Л. Елемена Г.А.
4	Всероссийский конкурс Воспитатели России: «Развивающие игры и пособия» Стартап	Всероссийский	Диплом лауреата	4 чел	Урбаньски И.А. Карданова М.С. Галушко Е.А. Михайлова П.М.
5	Районный этап городского конкурса методических материалов «За безопасное детство» среди педагогических работников образовательных учреждений Санкт-Петербурга	Районный	Участники	5 чел	Урбаньски И.А., Иванова Е.Л., Елемена Г.А. Галушко Е.А. Карданова М.С.



## Анализ активности педагогов в проведении районных мероприятий за 2022 год



По сравнению с 2021 годом, увеличился процент педагогов, принявших участие в районных мероприятиях. Данная активность связана с возобновлением очных мероприятий. В целом, наблюдается устойчивая положительная динамика по активизации педагогов в распространении собственного педагогического опыта.

Педагоги детского сада продолжают активно включаться в мероприятия, организованные педагогическим сообществом, среди них такие как Международный Петербургский образовательный форум (7 человек); IV Всероссийский форум «Воспитатели России»: «Воспитатели России – 10 лет в авангарде детства» (3 человека); VII Всероссийском съезде работников дошкольного образования (1 человек)

Под руководством педагогов воспитанники детского сада принимали активное участие в районных мероприятиях:

№ п/п	Название мероприятия	Степень участия	Кол-во участников
1	Районный этап регионального детского творческого конкурса среди обучающихся образовательных учреждений Петродворцового района Санкт-Петербурга «Азбука безопасности» - номинация «Вокальное искусство» - номинация «Хореографическое искусство» - номинация «Агидбригада» - номинация театральное искусство (декламация)	1 место 3 место участник специдиплом	1 чел 9 чел. 10 чел 1 чел
2	Региональный детский творческий конкурс среди обучающихся образовательных учреждений Санкт-Петербурга «Азбука безопасности» - номинация «Вокальное искусство» - номинация «Хореографическое искусство»	Диплом III степени участник	1 чел 9 чел
3	Районный этап городского открытого конкурса	участник	1 чел.

	детского творчества «Дорога и мы», в рамках Всероссийского фестиваля детского художественного творчества «Азбука безопасности»		
4	Районный творческий конкурс «Назад в будущее», посвященный Дню российской науки	1 место участник	2 чел. 1 чел.
5	Региональный этап всероссийского конкурса на «Лучший агитационный ролик на тему пожарной безопасности в социальных сетях»	2 место	8 чел
6	Районный тур конкурса экологических рисунков «Экология глазами детей»	2 место участник	1 чел 5 чел
7	IV городской педагогический фестиваль-конкурс народного творчества «Мир без границ»	II место	1 чел
8	Районный конкурс «Интерактивная азбука профессий»	участник	6 чел
9	Районный фестиваль театрального искусства «Страна чудес», посвященный 140-летию со дня рождения Корнея Ивановича Чуковского для воспитанников дошкольных образовательных учреждений Петродворцового района	1 место	10 чел
10	Районный патриотический фестиваль детского творчества «Улыбка мира» конкурс «Рука в руке»	1 место	6 чел
11	Районный экологический конкурс «Путешествие в страну Экология»	участник	5 чел
12	Районный патриотический фестиваль детского творчества «Улыбка мира» конкурс «Мы вместе»	1 место	9 чел
13	Районный этап регионального творческого конкурса среди воспитанников и обучающихся образовательных организаций Санкт-Петербурга «Героям отечества – Слава!», посвященного Дню Героев Отечества	1 место 2 место участник	1 чел 1 чел 3 чел
14	Фестиваль эстрадной песни «Звонкие голоса»	Финалист приз зрительских симпатий	9 чел
15	Районный тур конкурса экологических рисунков «Экология глазами детей»	2 место участник	1 чел 5 чел
16	Творческий конкурс народной песни «Ты леги, мой голосок»	2 место	2 чел
17	Районный этап всероссийского конкурса детского творчества по пожарной безопасности «Неопалимая купина»	участник	6 чел
18	Конкурс детского рисунка, в рамках	2 место	1 чел



	Всероссийской акции «Спортивная зима»	участник	2 чел
19	Районный тур Всероссийского конкурса экологических рисунков	участник	1 чел
20	VII конкурс вокалистов «Дорога к солнцу»	1 место	1 чел
21	Региональный этап творческого конкурса среди воспитанников и обучающихся образовательных организаций Санкт-Петербурга «Героям отечества – Слава!», посвященного Дню Героев Отечества	1 место 3 место	1 чел 2 чел

В течение учебного года велась работа по реализации программы «Здоровье» в ДОУ. Были проведены мероприятия, способствующие формированию привычки к здоровому образу жизни, занятию спортом, реализовывалась система физкультурно-оздоровительной работы. Также сотрудники и родители вовлечены в проект по обучению основам здорового питания в рамках Общероссийского образовательного проекта «Здоровое поколение».

В рамках национального проекта «Образование» в детском саду реализуются целевые проекты «Успешный ребенок», «Информатизация образования», «Нравственное воспитание, как фундамент социальной активности», «Педагог будущего», «Поддержка семей, имеющих детей».

Также в ДОУ разработана и реализуется программа Воспитания согласно календарному плану воспитательной работы. При составлении данной программы был систематизирован опыт организации по всем направлениям, обозначенным в программе воспитания, а именно – по развитию основ нравственной культуры, формированию семейных ценностей, формированию гражданской идентичности, формированию основ межэтнического взаимодействия, формированию основ социокультурных ценностей, формированию основ экологической культуры, воспитанию культуры труда.

В рамках сотрудничества с музыкальной школой была проведена экскурсия в музыкальную школу, а также прошло знакомство дошкольников с народными инструментами.

В течение учебного года работа с семьями воспитанников проводилась как в очном так и в дистанционном формате (консультирование в социальных сетях, работа в семейных клубах, совместные семейные вечера досугов, спортивные праздники, мастер-классы).

Согласно годовому плану, с детьми систематически проводилась организованная образовательная деятельность в соответствии с образовательной программой, реализуемой в ДОУ и утвержденным расписанием. Деятельность воспитателей и специалистов предусматривала решение образовательных задач не только в совместной деятельности, но и через режимные моменты, самостоятельную деятельность детей.

Благодаря педагогическим наблюдениям, педагоги и специалисты своевременно выявляют детей, нуждающиеся в корректировке образовательной траектории, а также одаренных детей.

## **6. Анализ функционирования внутренней системы оценки качества образования**

В целях проведения анализа удовлетворенности потребителей качеством образовательных услуг, оказываемых ГБДОУ детским садом № 13 Петродворцового района СПб было проведено анкетирование родителей (законных представителей), в котором респондентам необходимо было заполнить яндекс-форму, выбрав ответы, в наибольшей степени отвечающие их мнению. В каждом вопросе можно выбирать только один вариант ответа.



Дата проведения анкетирования: март 2022 года.

Результаты анкетирования представлены ниже:

1. Как бы вы в целом оценили доброжелательность и вежливость работников организации?

Положительно или скорее положительно	201 чел.	97.1%
Затрудняюсь ответить	6 чел.	2.9%
Скорее отрицательно или отрицательно	0 чел.	0.0%
Всего ответов: 207		
2. Удовлетворены ли вы компетентностью работников организации?

Да, вполне или скорее да	198 чел.	95.7%
Затрудняюсь ответить	9 чел.	4.3%
Скорее нет или однозначно нет	0 чел.	0.0%
Всего ответов: 207		
3. Удовлетворены ли вы материально-техническим обеспечением организации?

Да, вполне или скорее да	120 чел.	58.0%
Затрудняюсь ответить	63 чел.	30.4%
Скорее нет или однозначно нет	24 чел.	11.6%
Всего ответов: 207		
4. Удовлетворены ли вы качеством предоставляемых образовательных услуг?

Да, вполне или скорее да	192 чел.	92.8%
Затрудняюсь ответить	15 чел.	7.1%
Скорее нет или однозначно нет	0 чел.	0.0%
Всего ответов: 207		
5. Готовы ли вы рекомендовать данную организацию родственникам и знакомым?

Да, вполне или скорее да	198 чел.	95.7%
Затрудняюсь ответить	9 чел.	4.3%
Скорее нет или однозначно нет	0 чел.	0.0%
Всего ответов: 207		

В результате анкетирования видно, что родители в целом удовлетворены качеством образовательных услуг, оказываемых ГБДОУ детским садом № 13 Петродворцового района СПб. Они высоко оценивают доброжелательность и вежливость работников организации, компетентность работников, качество предоставляемых образовательных услуг. Но достаточно высок процент родителей, которые считают материально-техническое оснащение ДОУ недостаточным, требующее обновления и ремонта, включая асфальтовое покрытие на территории.

С целью выявления степени соответствия образовательной программы дошкольного образования и условий осуществления образовательной деятельности дошкольной образовательной организации нормативным требованиям и социальным ожиданиям, оценки эффективности управления с 01.12.2022 по 30.12.2022 в ГБДОУ детском саду № 13 Петродворцового района Санкт-Петербурга, проведен внутренний мониторинг качества дошкольного образования в детском саду по критериям и показателям, указанным в пункте 8 Положения о мониторинге качества дошкольного образования в ГБДОУ и ДО ГБОУ, находящихся в ведении администрации Петродворцового района Санкт-Петербурга, включая самоанализ взаимодействия педагога с воспитанниками в процессе образовательной деятельности и совместной деятельности с детьми.

В результате мониторинга получены следующие результаты: итоговый балл после проведения внутреннего мониторинга учреждением составил 225 балла. В ходе этого мероприятия выявлены сильные и слабые стороны организации.

### Заключение

В целом, поставленные задачи выполнены. Государственное задание за текущий год исполнено в полном объеме. Работу учреждения за 2022 год считать удовлетворительной.

Намечены направления работы педагогического коллектива: продолжать создавать условия для развития детей в соответствии с их возрастными и индивидуальными особенностями и склонностями, для развития способностей и творческого потенциала каждого ребенка. Оснащать РППС учреждения для решения образовательных задач. Продолжать тесное взаимодействие с семьями воспитанников в направлении повышения компетентности в вопросах воспитания, развития, обучения, охраны и укрепления здоровья детей. Осуществить переход на Федеральную образовательную программу дошкольного образования к 01.09.2023г

## ЧАСТЬ II. ПОКАЗАТЕЛИ ДЕЯТЕЛЬНОСТИ ГБДОУ ДЕТСКОГО САДА № 13

ЗА 2022 ГОД

№ п/п	Показатели	Единица измерения
<b>I.</b>	<b>Образовательная деятельность</b>	
1.1	Общая численность воспитанников, осваивающих образовательную программу дошкольного образования, в том числе:	245 человек
1.1.1	В режиме полного дня (8-12 часов)	245 человек
1.1.2	В режиме кратковременного пребывания (3-5 часов)	0
1.1.3	В семейной дошкольной группе	0
1.1.4	В форме семейного образования с психолого-педагогическим сопровождением на базе дошкольной образовательной организации	0
1.2	Общая численность воспитанников в возрасте до 3 лет	63 человека
1.3	Общая численность воспитанников в возрасте от 3 до 8 лет	182 человека
1.4	Численность/удельный вес численности воспитанников в общей численности воспитанников, получающих услуги присмотра и ухода:	человек/% 245/100%
1.4.1	В режиме полного дня (8-12 часов)	человек/% 245/100%
1.4.2	В режиме продленного дня (12-14 часов)	0
1.4.3	В режиме круглосуточного пребывания	0
1.5	Численность/удельный вес численности воспитанников с ограниченными возможностями здоровья в общей численности воспитанников, получающих услуги:	0
1.5.1	По коррекции недостатков в физическом и (или) психическом развитии	0
1.5.2	По освоению образовательной программы дошкольного образования	0
1.5.3	По присмотру и уходу	0
1.6	Средний показатель пропущенных дней при посещении дошкольной	9 дней



	образовательной организации по болезни на одного воспитанника	
1.7	Общая численность педагогических работников, в том числе:	28 человек
1.7.1	Численность/удельный вес численности педагогических работников, имеющих высшее образование	человек/% 13 / 46%
1.7.2	Численность/удельный вес численности педагогических работников, имеющих высшее образование педагогической направленности (профиля)	человек/% 13 / 46%
1.7.3	Численность/удельный вес численности педагогических работников, имеющих среднее профессиональное образование	человек/% 15 / 54%
1.7.4	Численность/удельный вес численности педагогических работников, имеющих среднее профессиональное образование педагогической направленности (профиля)	человек/% 15 / 54%
1.8	Численность/удельный вес численности педагогических работников, которым по результатам аттестации присвоена квалификационная категория, в общей численности педагогических работников, в том числе:	человек/% 24 / 86%
1.8.1	Высшая	человек/% 13 / 46%
1.8.2	Первая	человек/% 11 / 39%
1.9	Численность/удельный вес численности педагогических работников в общей численности педагогических работников, педагогический стаж работы которых составляет:	человек/% 14/50,0%
1.9.1	До 5 лет	человек/% 5 / 18 %
1.9.2	Свыше 30 лет	человек/% 9 / 32,0 %
1.10	Численность/удельный вес численности педагогических работников в общей численности педагогических работников в возрасте до 30 лет	человек/% 2 / 7,1 %
1.11	Численность/удельный вес численности педагогических работников в общей численности педагогических работников в возрасте от 55 лет	человек/% 8 / 29,0 %
1.12	Численность/удельный вес численности педагогических и административно-хозяйственных работников, прошедших за последние 5 лет повышение квалификации/профессиональную переподготовку по профилю педагогической деятельности или иной осуществляемой в образовательной организации деятельности, в общей численности педагогических и административно-хозяйственных работников	человек/% 32 / 100%
1.13	Численность/удельный вес численности педагогических и административно-хозяйственных работников, прошедших повышение квалификации по применению в образовательном процессе федеральных государственных образовательных стандартов в общей численности педагогических и административно-хозяйственных работников	человек/% 32 / 100%
1.14	Соотношение "педагогический работник/воспитанник" в дошкольной образовательной организации	человек/ человек 1 / 9
1.15	Наличие в образовательной организации следующих педагогических работников:	
1.15.1	Музыкального руководителя	да

1.15.2	Инструктора по физической культуре	да
1.15.3	Учителя-логопеда	нет
1.15.4	Логопеда	нет
1.15.5	Учителя-дефектолога	нет
1.15.6	Педагога-психолога	да
<b>2.</b>	<b>Инфраструктура</b>	
2.1	Общая площадь помещений, в которых осуществляется образовательная деятельность, в расчете на одного воспитанника	3,0 кв.м
2.2	Площадь помещений для организации дополнительных видов деятельности воспитанников	
2.3	Наличие физкультурного зала	да
2.4	Наличие музыкального зала	да
2.5	Наличие прогулочных площадок, обеспечивающих физическую активность и разнообразную игровую деятельность воспитанников на прогулке	да

Заведующий



*Липченко*

И.И. Липченко